

平成6年度

神戸市立博物館年報

No.12



☆目 次☆

沿 革	3
事業概要	5
1 特別展示	
(1)第49回特別展	6
出品目録	8
(2)第50回特別展	12
出品目録	15
(3)第51回特別展	25
出品目録	27
2 企画展示	29
3 学習室・図書室	47
4 普及事業	48
5 事業一覧	49
収蔵資料	
1 新収資料	50
2 資料の特別利用	53
入館者数	59
日 誌	62
予 算	64
博物館協議会	64
組織・職員	65

沿 革

- 昭和48. 9 神戸市立図書館・博物館等調査委員会設置（52.3までに博物館部会を19回開催、視察調査を6回実施）
50. 3 同委員会博物館部会が「神戸における博物館の基本構想」を答申
52. 3 東京銀行と同行神戸支店建物の博物館転用計画について合意
53. 4 教育委員会事務局社会教育部内に新中央図書館・博物館創設準備室を設置
- 7 博物館資料収集協力員を委嘱（各区1名、計9名）
- 8 神戸市立博物館創設準備会議を設置（以降7回開催）
54. 6 博物館展示計画検討会を設置（以降15回開催）
55. 3 東京銀行より同行神戸支店建物を受贈及び土地を買収
- 4 博物館創設準備室と改称
- 4 博物館創設担当参与に渡辺昭三就任
- 12 改造及び新築工事、着工
57. 3 竣 工
- 4 神戸市立博物館条例公布
- 4 博物館組織発足
- 4 館長に井尻昌一前助役就任
- 7 神戸市立博物館規則公布
- 11 神戸市立博物館条例及び規則施行
- 11 開館記念式典、一般公開
- 11 南蛮美術館、考古館閉館
- 11～12 開館記念特別展「海のシルク・ロード」開催
58. 1～2 受贈記念特別展「南波松太郎氏収集 古地図の世界」開催
- 2 神戸市立博物館規則一部改正（博物館協議会）
- 2 副館長に壇上重光就任
- 2 神戸市立博物館協議会を設置
- 4～5 第3回特別展「神戸の文化財」開催
- 8～9 第4回特別展「びいどろ・ぎやまん」開催
- 10～11 第5回特別展「古地図にみる世界と日本」開催
59. 4～5 第6回特別展「眼鏡絵と東海道五拾三次展」開催
- 8～9 第7回特別展「中国蘇州年画展」開催
- 10～11 第8回特別展「更紗の世界展」開催
- 12 第9回特別展「ヨーロッパのジュエリー展」開催
60. 6～8 第10回特別展「中国五千年の秘宝展」開催
- 8～9 第11回特別展「秘蔵の至宝を一堂に 展」開催
- 11～12 第12回特別展「高句麗文化展」開催
61. 1～2 第13回特別展「桃山時代の祭礼と遊楽」開催
- 4～5 第14回特別展「ワーダベ写真展」開催
- 6～7 第15回特別展「西洋の風景展」開催
- 7～8 第16回特別展「狩人の夢」開催
62. 1～2 第17回特別展「甦る幕末写真展」開催
- 4～5 第18回特別展「日本絵画名作展」開催
- 6～7 第19回特別展「神戸はじめ物語展」開催
- 8～9 第20回特別展「ジョルジュ・ピゴー展」開催
- 10～11 第21回特別展「明治のガラス展」開催

63. 4～5 第22回特別展「ジャワ更紗展」「江戸城壁画の下絵」開催
 6～7 第23回特別展「中世を旅する聖たち展」開催
 10～12 第24回特別展「アイルランド・チェスター・ビーティー・コレクション日本絵画名作展」開催
- 平成元. 2～3 第25回特別展「神戸ゆかりの巨匠たち展」開催
 4～5 第26回特別展「桂林百景展」開催
 7～9 第27回特別展「大三彩展」開催
 9～11 第28回特別展「松方コレクション展」開催
- 11 井尻昌一館長退任
 12～2 受贈記念特別展「秋岡古地図コレクション名品展」開催
2. 2～3 受贈記念特別展「小磯良平展」開催
 2. 4 名誉館長に宮崎辰雄前市長就任
 船田史郎事務局長、副館長を兼務
 7～9 第31回特別展「THE びいどろ展－江戸時代のガラス・粹と美－」開催
 10～11 第32回特別展「手塚治虫展」開催
 11～12 第33回特別展「没後100年記念チャールズ・ワーグマン展」開催
3. 2～3 第34回特別展「隠元禅師生誕400年記念 隠元禅師と黄檗宗の絵画展」開催
 4～5 第35回特別展「ルイス・C・ティファニー展」開催
 7～9 第36回特別展「ポスター芸術100年展」開催
 9～10 第37回特別展「神戸市立博物館名品100選」開催
 10～12 第38回特別展「ジャンニ・ベルサーチ衣裳文化展」開催
4. 2～3 第39回特別展「南蛮見聞録」開催
 3 壇上重光副館長・船田史郎副館長兼事務局長退任
 4 副館長兼事務局長に林伸次郎就任
 4～5 第40回特別展「中国明清名画展」開催
 5 副館長に崎山昌廣就任
 6～7 第41回特別展「正倉院の故郷－中国の金・銀・ガラス展」開催
 10～12 第42回特別展「森英恵とパリオートクチュール」開催
5. 1～3 第43回特別展「銅鐸の世界」開催
 2.20 開館10周年記念講演会（講師 陳舜臣氏）開催
 3～5 第44回特別展「ルーヴル美術館200年展」開催
 5～6 第45回特別展「花と鳥たちのパラダイス展」開催
 アーバンリゾートフェア'93「トーマス・マックナイト展」開催
 7～9 第46回特別展「栄光のオランダ絵画と日本展」開催
 アーバンリゾートフェア神戸'93
 「アーキテクチャ・フェアKOB E・タイムトンネル神戸展」開催
 9～10 アーバンリゾートフェア神戸'93「印象－神戸絵画展」開催
 11～12 第47回特別展「太山寺の名宝展」開催
6. 2～4 第48回特別展「アイルランド国立美術館展」開催
 6～7 第49回特別展「装飾古墳の世界」開催
 7～9 第50回特別展「鎖国・長崎貿易の華」開催
 10～11 第51回特別展「横山大観・菱田春草展」開催

事業概要

平成6年度の事業報告として神戸市立博物館年報第12号を発行する運びとなりました。神戸市立博物館は、1982年（昭和57年）11月それまであった神戸市立南蛮美術館と考古館を統合して、人文系の博物館として発足しました。

以来毎年4～5回の特別展を開催してきましたが、平成6年度で、50回を越える特別展を開催したことになります。

平成6年度の特別展は「装飾古墳の世界展」「鎖国・長崎貿易の華展」「横山大観・菱田春草展」でした。ほかに「秦の始皇帝とその時代展」を開催する予定でしたが、開催数日前に阪神・淡路大震災が発生し、キャンセルとなりました。作品が当館に搬入される直前でしたのであやうく損傷や破損を逃れました。

また、企画展は「装飾須恵器展」（前年度より引続く）「海と川の神戸展」「港町絵図と船の路展」「和鏡の文様展」受贈記念企画展上川庄二郎コレクション「明治鉄道錦絵展」「南蛮美術名品展」「江戸時代の名所巡覧展」でした。

ギャラリーでは「神戸ゆかりの芸術家たち展」（2回）「李庚水墨画展」「安東聖空展」を開催いたしました。

また、普及事業として毎年夏休み歴史散歩や土器づくり教室を博物館独自の事業として実施していますが、今年度は新しく6人の学芸員による教養講座「神戸学講座」を開催いたしました。残念ながら、途中第4回目以降が前述の地震で中止となりました。

また例年のジャンソン・邦楽サロン（一部地震で中止となりましたが）のような共催事業も実施しました。主な新資料としては、古地図の分類でブラウン&ホーヘンベルク「世界都市図帳」を、東西交渉の分類で「切子藍色被せガラス栓付瓶」を収集いたしました。

所蔵資料の館外貸出は49件278点、特別利用は599件1971点でした。

平成6年度の開館日数は地震による影響で、特別展123日常設展99日計222日でした。入館者数で見ますと、平成6年度の常設展の入館者は、22,589人で、特別展の入館者85,429人の計108,016人でした。また、普及事業による入館者は6,059人でした。

この年報によって平成6年度の事業の現状を少しでもご理解いただければ幸いです。

事業概要

1 特別展示

(1) 第49回特別展

装飾古墳の世界

・内 容／

紀元5～6世紀ごろ、北部九州をはじめ日本の各地で墓室の中に色鮮やかな彩色や線刻で壁画を描いたり、石棺などに浮き彫りをほどこした装飾古墳が造営されていたことは古くから知られている。また、昭和47年（1972）奈良県高松塚古墳から中国の壁画墓の影響を強く受けたと思われる華麗な壁画が発見されるや、国民の関心は一段と高まってきましたが、考古学・美術史学などからの研究はあまり進んでおらず、国民の関心に応えているとは言えないのが実情である。

本展では、考古学、歴史学、美術史学、宗教学、思想史、神話学などさまざまな角度から光をあてて研究した最近の成果と、装飾古墳以前の縄文・弥生時代の絵画資料や、おなじ古墳時代の造形美術である埴輪といった美の原点ともいえる原始芸術をもあわせ、仏教美術受容以前の日本美術、ひいては今日の日本文化の基層を成す古代文化を紹介した。

・会 期／平成6年6月4日(土)～7月17日(日)

・会 場／特別展示室 1、南蛮美術館室、特別展示室 2、ギャラリー、ホール

・主 催／神戸市立博物館、朝日新聞社

・後 援／文化庁、朝日放送

・特別協力／国立歴史民俗博物館

・入館料（当日・一般）1200円

・開催日数／38日間

・入館者数／20,679人（544人／日）

・出品点数／150点

・イベント

① 記念シンポジウム 平成6年6月18日(土) 於 神戸朝日ホール

「土器絵画から高松塚まで」

—なぜ、畿内では彩色の装飾古墳がつくれなかったのか—

② 特別講演 平成6年7月2日(土) 於 博物館地階講堂

「装飾古墳の系譜」

講師 町田 章 奈良国立文化財研究所平城宮跡発掘調査部長



ポスター

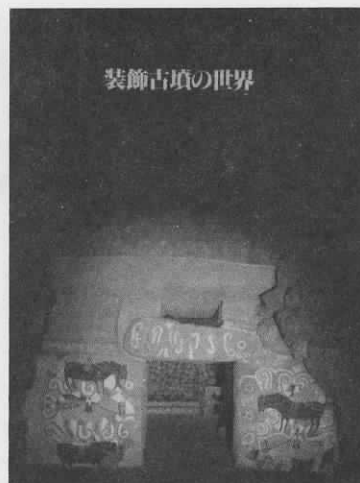


図 録



熊本県釜尾古墳の壁画（現状図） 日下八光氏模写



熊本県釜尾古墳の壁画（復元図） 日下八光氏模写

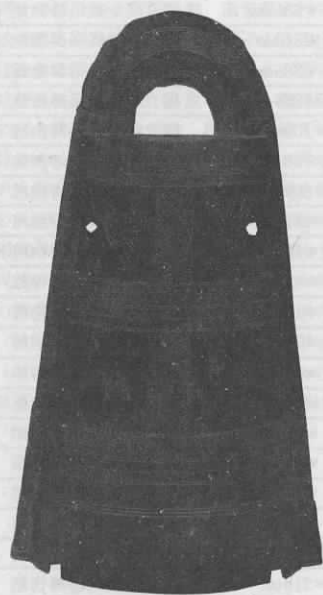
【装飾古墳へのいざない】

日本の古代国家形成以前の5～6世紀ごろ、墓室の中に華やかな彩色や線刻の壁画をもつ装飾古墳が、北部九州をはじめとする日本列島各地に現われます。それらはいずれも死者の眠りを妨げるものがないよう、また死者が無事来世にたどりつけるようにとの祈りをこめて描かれ、彫刻されたもので、まさに日本絵画史の1頁を飾るものです。さらに8世紀の初め、中国の壁画墓の影響を強く受けた高松塚古墳のような華麗な壁画古墳も出現します。

この展覧会では、日頃は保存のため目にするのでできない奈良県高松塚古墳をはじめ、福岡県王塚古墳、同五郎山古墳、茨城県虎塚古墳など迫力ある実物大石室模型を多数展示します。また、文化庁が永年にわたり、東京芸術大学名誉教授日下八光氏に依頼して製作した装飾古墳の壁画模写、これらの古墳から出土した貴重な遺物など、全国の装飾古墳関係資料を一室に集めるとともに、日本絵画の源流である縄文・弥生時代の絵画資料や、中国唐墓の壁画や高句麗の壁画墓模写もあわせて展示し、あらゆる角度から光をあてて装飾古墳の謎にせまります。仏教美術以前の黎明期の日本の絵画に接するとともに、古墳の壁画から古代人の心にもふれ、今日の日本文化のあり方について理解を深めていただきたいと思います。

【主要な展示品】

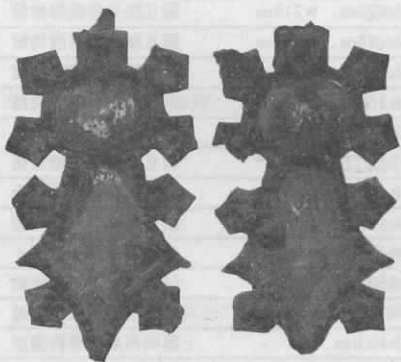
- 装飾古墳石室模型[熊本県千金甲1号墳、福岡県王塚古墳、同五郎山古墳、茨城県虎塚古墳、奈良県高松塚古墳など]
- 装飾古墳壁画模写《日下八光氏模写》[熊本県釜尾古墳、福岡県王塚古墳、同竹原古墳、同珍敷塚古墳、佐賀県田代太田古墳、福島県清戸迫古墳など]
- 装飾古墳の出土品[福岡県王塚古墳出土品、奈良県高松塚古墳出土品、福島県中田横穴出土品など]
- 装飾古墳以前の絵画関係資料[兵庫県桜ヶ丘遺跡出土銅鐸、愛知県亀塚遺跡出土の人の顔を描いた土器、奈良県佐味田宝塚古墳出土家屋文鏡、同新山古墳出土直弧文鏡など]
- その他[熊本県広浦古墳などの装飾のある石棺材、装飾古墳に描かれたものを表現した形象埴輪、高松塚古墳壁画模写、高句麗古墳の壁画模写、唐代壁画墓の壁画模写など]



絵画銅鐸（兵庫県桜ヶ丘遺跡出土）



人の顔を描いた弥生土器（愛知県亀塚遺跡出土）



装飾古墳の出土品（福岡県王塚古墳出土の馬具）

①記念シンポジウム

日時：平成6年6月18日(土)13時～17時
場所：神戸朝日ホール

土器絵画から高松塚まで

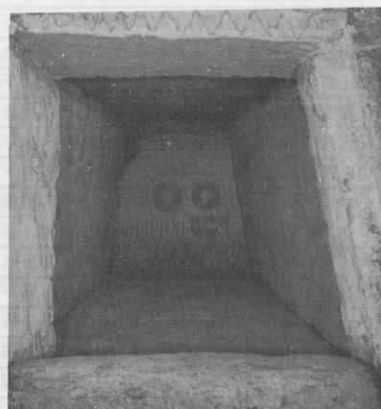
—なぜ、鏡内では彩色の装飾古墳が
つくられなかったのか—

- ◇「壁画古墳の時代の東アジア情勢」
上田 正昭 大阪女子大学学長
- ◇「装飾古墳と高松塚」
猪熊 兼勝 奈良国立文化財研究所
歴史文化創成センター研究推進部長
- ◇「朝鮮半島の古墳壁画」
西谷 正 九州大学教授
- ◇「装飾を持つ古墳、持たない古墳」
白石太一郎 国立歴史民俗博物館考古学研究室長
- ◇「古代人が絵をかくということ」
佐原 真 国立歴史民俗博物館副館長
- コーディネーター
高橋 徹 朝日新聞編集委員

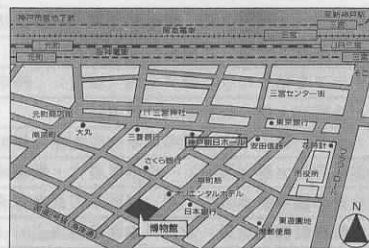
※聴講希望の方は、往復はがきに住所・氏名・電話番号を明記のうえ、下記までお申し込み下さい。(6月7日必着)。抽選で500名を無料招待いたします。
〒530-11 大阪市北区中之島3丁目2番4号
朝日新聞社「装飾古墳の世界展シンポジウム」係あて

②特別講演

日時：平成6年7月2日(土)14時から
場所：神戸市立博物館地階講堂
講師：市川 章 奈良国立文化財研究所平城京跡発掘調査部長
演題：装飾古墳の系譜
※聴講希望の方は、当日会場に直接お越しください。
聴講無料（入館料要）



茨城県虎塚古墳の石室模型



展示資料目録

展示期間が長期にわたるため、会場により展示資料に一部変更がありますのでご了承ください。

◎印は国宝、◎印は重要文化財、●印は県指定文化財であることを示します。

ℓは長さ、hは高さ、wは幅、dは径を表します。

番号	名称	時代	寸法	所蔵	員数
1	福岡県王塚古墳横穴式石室復元模型	6世紀	内法 ℓ6.15m、h3.85m	国立歴史民俗博物館	1
2	熊本県千金甲1号墳横穴式石室模型	5～6世紀	内法 ℓ3.06m、h2.44m	国立歴史民俗博物館	1
3	福岡県五郎山古墳横穴式石室模型(部分)	6世紀	内法 w3.55m、h4.15m	国立歴史民俗博物館	1
4	福岡県竹原古墳横穴式石室模型(部分)	6世紀	内法 w2.1m、h3.5m	馬事文化財団・馬の博物館	1
5	福岡県珍敷塚古墳横穴式石室模型	6世紀	内法 ℓ5.3m、w2.0m	国立歴史民俗博物館	1
6	熊本県鍋田27号横穴外壁の浮き彫り模型	6世紀	w2.60m、h2.19m		1
7	茨城県虎塚古墳横穴式石室模型	6～7世紀	内法 ℓ3.8m、h1.35m		1
8	福岡県珍敷塚古墳 後室奥壁の壁画模写 日下八光氏模写	6世紀	h150cm、w221cm	国立歴史民俗博物館	1
9	福岡県珍敷塚古墳 後室奥壁の壁画復元図 日下八光氏模写	6世紀	h151cm、w223cm	国立歴史民俗博物館	1
10	佐賀県田代太田古墳 後室奥壁の壁画模写 日下八光氏模写	6世紀	h117cm、w233cm	国立歴史民俗博物館	1
11	佐賀県田代太田古墳 後室奥壁の壁画復元図 日下八光氏模写	6世紀	h134cm、w226cm	国立歴史民俗博物館	1
12	福岡県王塚古墳 前室奥壁左側の壁画模写 日下八光氏模写	6世紀	h116cm、w111cm	国立歴史民俗博物館	1
13	福岡県王塚古墳 前室奥壁左側の壁画復元図 日下八光氏模写	6世紀	h100cm、w107cm	国立歴史民俗博物館	1
14	福岡県王塚古墳 前室奥壁右側の壁画模写 日下八光氏模写	6世紀	h103cm、w132cm	国立歴史民俗博物館	1
15	福岡県王塚古墳 前室奥壁右側の壁画復元図 日下八光氏模写	6世紀	h99cm、w105cm	国立歴史民俗博物館	1
16	福岡県王塚古墳 後室前壁下部の壁画復元図 日下八光氏模写	6世紀	h148cm、w298cm	国立歴史民俗博物館	1
17	福岡県王塚古墳 後室左側壁の壁画模写 日下八光氏模写	6世紀	h150cm、w391cm	国立歴史民俗博物館	1
18	福岡県王塚古墳 後室左側壁の壁画復元図 日下八光氏模写	6世紀	h150cm、w386cm	国立歴史民俗博物館	1
19	福岡県王塚古墳 後室右側壁の壁画模写 日下八光氏模写	6世紀	h156cm、w410cm	国立歴史民俗博物館	1
20	福岡県王塚古墳 後室右側壁の壁画復元図 日下八光氏模写	6世紀	h150cm、w386cm	国立歴史民俗博物館	1
21	福岡県重定古墳 後室奥壁の壁画模写 日下八光氏模写	6世紀	h210cm、w340cm	国立歴史民俗博物館	1
22	福岡県重定古墳 後室右側壁下部の壁画復元図 日下八光氏模写	6世紀	h156cm、w386cm	国立歴史民俗博物館	1
23	福岡県竹原古墳 後室奥壁の壁画模写 日下八光氏模写	6世紀	h148cm、w205cm	国立歴史民俗博物館	1
24	福岡県竹原古墳 前室奥壁右側の壁画模写 日下八光氏模写	6世紀	h89cm、w109cm	国立歴史民俗博物館	1
25	福岡県竹原古墳 前室奥壁右側の壁画復元図 日下八光氏模写	6世紀	h117cm、w90cm	国立歴史民俗博物館	1
26	福岡県竹原古墳 前室奥壁左側の壁画模写 日下八光氏模写	6世紀	h90cm、w90cm	国立歴史民俗博物館	1
27	福岡県日ノ岡古墳 玄室奥壁の壁画模写 日下八光氏模写	6世紀	h195cm、w214cm	国立歴史民俗博物館	1
28	福岡県日ノ岡古墳 玄室奥壁の壁画復元図 日下八光氏模写	6世紀	h195cm、w214cm	国立歴史民俗博物館	1
29	福岡県日ノ岡古墳 玄室右側壁の壁画模写 日下八光氏模写	6世紀	h200cm、w432cm	国立歴史民俗博物館	1
30	福岡県古畑古墳 後室奥壁の壁画模写 日下八光氏模写	6世紀	h170cm、w125cm	国立歴史民俗博物館	1
31	福岡県鳥船塚古墳 玄室奥壁の壁画模写 日下八光氏模写	6世紀	h112cm、w148cm	国立歴史民俗博物館	1
32	福岡県五郎山古墳 後室奥壁下部の壁画模写 日下八光氏模写	6世紀	h144cm、w273cm	国立歴史民俗博物館	1
33	福岡県五郎山古墳 後室奥壁下部の壁画復元図 日下八光氏模写	6世紀	h139cm、w268cm	国立歴史民俗博物館	1
34	福岡県五郎山古墳 後室右側壁上部の壁画模写 日下八光氏模写	6世紀	h119cm、w164cm	国立歴史民俗博物館	1
35	福岡県五郎山古墳 後室奥壁上部の壁画模写 日下八光氏模写	6世紀	h110cm、w129cm	国立歴史民俗博物館	1
36	福岡県五郎山古墳 後室奥壁上部の壁画復元図 日下八光氏模写	6世紀	h110cm、w128cm	国立歴史民俗博物館	1
37	福岡県塚花塚古墳 後室奥壁の壁画模写 日下八光氏模写	6世紀	h259cm、w186cm	国立歴史民俗博物館	1
38	大分県日田穴観音古墳 前室左側壁の壁画模写 日下八光氏模写	6世紀	h141cm、w182cm	国立歴史民俗博物館	1
39	大分県日田穴観音古墳 前室右側壁の壁画模写 日下八光氏模写	6世紀	h91cm、w218cm	国立歴史民俗博物館	1
40	熊本県チブサン古墳 石棺内壁正面中央と右側の壁画模写 日下八光氏模写	6世紀	h100cm、w119cm	国立歴史民俗博物館	1
41	熊本県チブサン古墳 石棺内壁右側面の壁画模写 日下八光氏模写	6世紀	h100cm、w104cm	国立歴史民俗博物館	1
42	熊本県釜尾古墳 後室石屋形奥壁の壁画模写 日下八光氏模写	6世紀	h119cm、w311cm	国立歴史民俗博物館	1
43	熊本県釜尾古墳 後室石屋形奥壁の壁画復元図 日下八光氏模写	6世紀	h118cm、w310cm	国立歴史民俗博物館	1
44	福島県清戸迫76号横穴 奥壁の壁画模写 日下八光氏模写	7世紀	h177cm、w215cm	国立歴史民俗博物館	1
45	福島県羽山1号横穴 奥壁の壁画模写 日下八光氏模写	7世紀	h127cm、w235cm	国立歴史民俗博物館	1
46	福島県泉崎4号横穴 奥壁の壁画模写 日下八光氏模写	7世紀	h179cm、w191cm	国立歴史民俗博物館	1
47	福島県泉崎4号横穴 右側壁の壁画模写 日下八光氏模写	7世紀	h168cm、w193cm	国立歴史民俗博物館	1
48	福島県泉崎4号横穴 左側壁の壁画模写 日下八光氏模写	7世紀	h168cm、w192cm	国立歴史民俗博物館	1
49	河原石を刻んだヴィーナス像 愛媛県上黒岩岩陰遺跡出土	縄文時代草創期	a h6.3cm、 c h4.4cm	b h4.5cm 国立歴史民俗博物館	3
50	シカの絵のある縄文土器 北海道日尻B遺跡出土	縄文時代中期	h47.0cm	南茅部町教育委員会	1
51	精霊のモチーフを貼りつけた縄文土器(複製) 神奈川県上ノ入B遺跡出土	縄文時代中期	h43.5cm	国立歴史民俗博物館	1
52	魚の絵のある縄文土器 長野県山ノ神遺跡出土	縄文時代晩期	魚の長さ7.5cm	飯山市教育委員会	1
53	舟をこぐ人や高い建物などの絵のある弥生土器(複製) 鳥取県福古角田遺跡出土	弥生時代中期	d52.5cm	国立歴史民俗博物館	1
54	舟の絵のある弥生土器(複製) 奈良県唐古・鍵遺跡出土	弥生時代中期	現存高28cm	国立歴史民俗博物館	1
55	疾走するシカの絵のある弥生土器 福岡県吉武高木遺跡出土	弥生時代前期	h68.0cm	福岡市教育委員会	1
56	入墨の顔を描いた弥生土器 愛知県亀塚遺跡出土	弥生時代後期	h26.5cm	安城市歴史博物館	1
57	鳥の姿をした司祭者の絵のある弥生土器(複製) 奈良県坪井遺跡出土	弥生時代中期	h12.0cm	国立歴史民俗博物館	1

番号	名称	時代	寸法	所蔵	員数
58	鳥の姿をした司祭者・シカ・船の絵のある弥生土器(複製) 奈良県清水風遺跡出土	弥生時代中期	a w25.8、b w28.3cm、 c w27.6cm、d w26.8cm	国立歴史民俗博物館	4
59	楼閣を描いた弥生土器(複製) 奈良県唐古・鍵遺跡出土	弥生時代中期	a h8.2cm、b h7.0cm	国立歴史民俗博物館	2
60	龍の絵のある弥生土器 大阪府池上・曾根遺跡出土	弥生時代後期	h27.5cm	大阪府教育委員会	1
61	◎人物と動物の絵のある銅鐸〔桜ヶ丘1号銅鐸〕 兵庫県桜ヶ丘遺跡出土	弥生時代中期	h43.2cm	神戸市立博物館	1
62	◎シカの絵のある銅鐸〔桜ヶ丘2号銅鐸〕 兵庫県桜ヶ丘遺跡出土	弥生時代中期	h42.6cm	神戸市立博物館	1
63	シカの絵のある銅鐸(複製) 大阪府恩智遺跡出土	弥生時代中期	h44.1cm	国立歴史民俗博物館	1
64	◎人物と動物の絵のある銅鐸〔桜ヶ丘5号銅鐸〕 兵庫県桜ヶ丘遺跡出土	弥生時代中期	h39.6cm	神戸市立博物館	1
65	◎人物と動物の絵のある銅鐸〔桜ヶ丘4号銅鐸〕 兵庫県桜ヶ丘遺跡出土	弥生時代中期	h42.6cm	神戸市立博物館	1
66	人物と動物の絵のある銅鐸(複製) 伝香川県出土	弥生時代中期	h42.7cm	国立歴史民俗博物館	1
67	イノシシの絵のある銅鐸(複製) 三重県磯山遺跡出土	弥生時代中期	h39.4cm	国立歴史民俗博物館	1
68	矢を負ったシカの絵のある銅鐸〔辰馬418号銅鐸〕(複製) 出土地不詳	弥生時代中期	h39.1cm	国立歴史民俗博物館	1
69	武器を持った人物の絵のある銅鐸(複製) 奈良県石上出土	弥生時代～後期	h58.1cm	国立歴史民俗博物館	1
70	狩猟文鏡(複製) 伝群馬県出土	4世紀	d18.2cm	国立歴史民俗博物館	1
71	家屋文鏡(複製) 奈良県佐味田宝塚古墳出土	4世紀	d22.9cm	宮内庁	1
72	直弧文鏡(複製) 奈良県新山古墳出土	4世紀	d28.0cm	国立歴史民俗博物館	1
73	直弧文鏡 奈良県新山古墳出土	4世紀	d21.0cm	宮内庁	1
74	直弧文鏡 奈良県新山古墳出土	4世紀	d26.4cm	宮内庁	1
75	弧帯文を彫刻した石(複製) 岡山県榑築墳丘墓出土	弥生時代後期	ℓ90cm、w92センチ、h30cm	国立歴史民俗博物館	1
76	弧帯文を彫刻した石(複製) 岡山県榑築墳丘墓出土	弥生時代後期	ℓ61cm、w30センチ、h16cm	国立歴史民俗博物館	1
77	弧帯文を彫刻した円板(複製) 奈良県纏向石塚古墳出土	3世紀	w19.6cm	国立歴史民俗博物館	1
78	弧帯文を彫刻した木製品 奈良県纏向遺跡出土	3世紀	ℓ23.1cm	桜井市教育委員会	1
79	シカの絵のある円筒埴輪 栃木県塚山古墳出土	5世紀	h51cm	栃木県立博物館	1
80	へら描きの絵のある円筒埴輪 長野県新井原2号墳出土	5世紀	h7.4cmほか	飯田市教育委員会	6
81	シカ狩りの絵のある大刀の埴輪 奈良県荒蒔古墳出土	6世紀	h130cm	天理市教育委員会	1
82	シカ狩りの絵のある円筒埴輪 京都府水内古墳出土	5世紀	h20cm	福知山商業高等学校	1
83	シカ狩りの絵のある円筒埴輪 滋賀県木村古墳出土	5世紀	h33cm	蒲生町教育委員会	1
84	龍の絵のある円筒埴輪 京都府銚子山古墳出土	5世紀	h16cm	網野町教育委員会	1
85	船の絵のある円筒埴輪 京都府カリネガ岳古墳出土	5世紀	h28.7cm	京都大学文学部博物館	1
86	船の絵のある円筒埴輪 奈良県唐古・鍵遺跡出土	5世紀	w24.2cm	京都大学文学部博物館	1
87	入墨の顔を描いた円筒埴輪 群馬県下郷天神塚古墳出土	4世紀	h64.8cm	群馬県埋蔵文化財調査センター	1
88	馬の絵のある須恵器 隼 石川県西山9号墳出土	6世紀	h20.8cm	石川県立歴史博物館	1
89	騎馬の人物と家屋の絵のある須恵器 岡山県塚ノ本古墳出土	6世紀	h8.6cm	東京国立博物館	1
90	騎馬の人物の絵のある須恵器 福岡県岩長浦1W1号墳出土	6世紀	h18cm	宇美町教育委員会	1
91	鏡の彫刻のある石棺材 熊本県長迫古墳出土	5世紀	ℓ218cm、h85cm	東京国立博物館	1
92	靱(矢筒)などの線刻のある石棺材 熊本県大鼠蔵東麓古墳出土	5世紀	ℓ122cm、h51cm	八代市立博物館未来の森ミュージアム	1
93	大刀の浮き彫りのある石棺材 熊本県広浦古墳出土	5世紀	ℓ106cm	済々黌高等学校(熊本県立美術館保管)	1
94	刀子(ナイフ)や鏡などの浮き彫りのある石棺材 熊本県広浦古墳出土	5世紀	ℓ50cm	済々黌高等学校(熊本県立美術館保管)	1
95	刀子(ナイフ)・鏡などの浮き彫りのある石棺材 熊本県広浦古墳出土	5世紀	ℓ91cm、h62cm	京都大学文学部博物館	1
96	福岡県王塚古墳の副葬品 福岡県王塚古墳出土	6世紀		桂川教育委員会(京都国立博物館保管)	一括
a	馬具 f字形鏡板付きの轡	鏡板 ℓ21.8cm	1組		
b	馬具 剣菱形の杏葉	ℓ20.9cm~23.3cm	5		
c	馬具 十字文楕円形鏡板	w10.6cm	1		
d	馬具 わらび手文楕円形鏡板	w11.0cm	1		
e	馬具 三葉文楕円形杏葉	w10cm	4		
f	馬具 壺鍔	h29.5cm	1組		
g	馬具 辻金具	最大径9.4cm	16組		
h	馬具 鞍金具	前輪破 ℓ18.2cm、後輪破 ℓ16.4cm	1組		
i	変形神獸鏡	d21.2cm	1		
j	挂甲(小札をとりあわせた冑)の小札	小札の最大長14.5cm	一括		
k	須恵器 杯	口径約15cm	7		
l	須恵器 杯の蓋	d約14cm	2		
m	須恵器 高杯	h約13cm	1		
n	須恵器 埴瓶(水筒)	h11.5cm	1		
o	銀の鈴	d2.6cm	1		
p	金の耳輪	d1.7cm	1		
q	コハクなつめ玉	ℓ2.6cm	2		
r	埋木の切子玉	ℓ1.7cm、1.6cm	1		
s	ガラスの管玉	ℓ2.4cm	1		
t	土製の丸玉	d約1.6cm	9		
97	●石人 武装した兵士 福岡県岩戸山古墳出土	6世紀	h90cm	正福寺(八女市教育委員会保管)	1
98	●石馬 福岡県岩戸山古墳出土	6世紀	h80cm	八女市教育委員会	1
99	◎靱形の扁平石人 福岡県岩戸山古墳出土	6世紀	h165cm	八女市教育委員会	1
100	●石の靱(矢筒) 福岡県岩戸山古墳出土	6世紀	h90cm	八女市教育委員会	1

番号	名称	時代	寸法	所蔵	員数
101	石の蓋(きぬがき)と柄 熊本県姫ノ城古墳出土	6世紀	笠のd58cm、柄のℓ160cm	竜北町教育委員会	1
102	石の髷(さしば) 熊本県姫ノ城古墳出土	6世紀	h188cm	竜北町教育委員会	1
103	大阪府高井田3-6号横穴 羨道左壁の壁画拓本 船と人物	6世紀	h112.5cm、w110cm	竹下 賢氏	1
104	大阪府高井田2-12号横穴 羨道右壁の壁画(複製) 帆船	6世紀	h81cm、w91cm	柏原市立歴史資料館	1
105	大阪府高井田2-12号横穴の土器	6・7世紀		柏原市立歴史資料館	1
	a 須恵器 杯		口径13.7cm		1
	b 須恵器 台付きの長頸壺		h21.8cm		1
	c 土師器 かめ		口径14.4cm、9.2cm、9.4cm		3
106	大阪府高井田2-59号横穴の土器	6世紀		柏原市立歴史資料館	7
	a 須恵器 杯		口径13.7cm		1
	b 須恵器 皿		d15.2cm		1
	c 須恵器 高杯		h15.1cm、13.7cm		2
	d 須恵器 堤瓶(水筒)		h20.6cm、16.0cm		2
	e 須恵器 はそう(水差し)		h15.5cm		1
107	大阪府高井田3-13号横穴の土器	7世紀		柏原市立歴史資料館	6
	a 須恵器 杯		口径10.3cm、10.0cm		2
	b 須恵器 杯の蓋		径11.7cm、11.6cm		2
	c 須恵器 つまみの付いた杯の蓋		径12.7cm、11.6cm		2
108	茨城県虎塚古墳の副葬品 茨城県虎塚古墳出土	7世紀		勝田市教育委員会	一括
	a 刀と鞘尻金具		ℓ38cm		1
	b 銚の石突(柄の端)		ℓ17.6cm		1
	c 刀子(ナイフ)		ℓ13.7cm		1
	d 毛抜き状鉄製品		ℓ9.5cm		1
	e 鉄鏃(鉄の矢じり)		最長11cm		5
109	茨城県幡6号横穴 玄室奥壁の壁画拓本 鳥と龍	7世紀	w136cm	川崎純徳氏	1
110	茨城県幡6号横穴 玄室右側壁の壁画拓本 長いくちばしの鳥	7世紀	w135cm	川崎純徳氏	1
111	茨城県幡6号横穴 玄室右側壁の壁画拓本 船と鳥	7世紀	h69cm	川崎純徳氏	1
112	茨城県幡12号横穴 玄室奥壁の壁画拓本 鳥と家	7世紀	h68cm、w128cm	川崎純徳氏	1
113	福島県中田横穴の副葬品 福島県中田横穴出土	6世紀		いわき市教育委員会	一括
	a 珠文鏡		d6.5cm		1
	b 金めっきした耳輪		最大径3.3cm		3
	c 銅の釧(腕輪)		最大径6.6cm		2
	d コハクのなつめ玉		最大長2.8cm		2
	e メノウの勾玉		最大長4.4cm		2
	f 水晶の勾玉		ℓ2.4cm		1
	g 碧玉の勾玉		ℓ2.8cm		
	h ヒスイの勾玉		最大長3.5cm		1
	i 緑色のガラス玉		最大径1.4cm		一連
	j 紺色のガラス小玉		最大径0.8cm		一連
	k 鉄の銚先と石突		銚ℓ21.5cm		2
	l 鉄鏃(鉄の矢じり)		最大長15.5cm		7
	m 金めっきした大鈴		h15.5cm、d11.5cm		1
	n 金めっきした杏葉		ℓ10.3cm		2
	o 金めっきした辻金具		復元長5.3cm		2
	p 金めっきした鉸具		ℓ3.8cm		2
	q 銅碗の蓋		d8.0cm		1
114	宮城県山畑10号横穴の須恵器	7世紀		東北歴史資料館	2
	a 杯蓋		d13cm		1
	b 長頸壺		h25cm		1
115	宮城県山畑15号横穴の須恵器 短頸壺	7世紀	h15cm	東北歴史資料館	1
116	双脚輪状文埴輪 香川県公文出土	6世紀	h64cm	学校法人・尽誠学園	1
117	●髷(さしば)の埴輪 千葉県殿塚古墳出土	6世紀	h116cm	芝山はにわ博物館	1
118	◎大刀の埴輪 群馬県塚廻り4号墳出土	6世紀	h132cm	文化庁(群馬県立歴史博物館保管)	1
119	◎盾の埴輪 群馬県塚廻り3号墳出土	6世紀	h99cm	文化庁(群馬県埋蔵文化財調査センター保管)	1
120	鞆(とも)の埴輪 静岡県堂山古墳出土	5世紀	h39cm	磐田市教育委員会	1
121	短甲の埴輪 宮城県経塚古墳出土	5世紀	h46cm	東京国立博物館	1
122	鞆(矢筒)の埴輪 神奈川県瀬戸ヶ谷古墳出土	6世紀	h113cm	東京国立博物館	1
123	家の埴輪 千葉県経塚古墳出土	6世紀	h104cm	芝山はにわ博物館	1
124	帽子をかぶった男の埴輪 栃木県安塚古墳出土	6世紀	h126cm	東京国立博物館	1
125	馬に乗る男の埴輪 出土地不詳	6世紀	h118cm	四天王寺	1
126	巫女の埴輪 千葉県経塚古墳出土	6世紀	英64cm	芝山はにわ博物館	1
127	外洋を航海する船の埴輪(複製) 大阪府長原高廻り2号墳出土	5世紀	ℓ128.5cm	国立歴史民俗博物館	1
128	水鳥の埴輪 千葉県竜角寺101号墳出土	6世紀	h69cm	千葉県立房総風土記の丘	1

番号	名称	時代	寸法	所蔵	員数
129	魚の埴輪 千葉県白樹遺跡出土	6世紀	h 30cm	芝山はにわ博物館	1
130	奈良県高松塚古墳壁画模写	7世紀末～8世紀初め	奈良国立文化財研究所飛鳥資料館	3	
	a 西壁		h 113cm、w 266cm		1
	b 北壁		h 113cm、w 103cm		1
	c 東壁		h 113cm、w 266cm		1
131	奈良県高松塚古墳石室模型	7世紀末～8世紀初め	内法 ℓ 296cm、w 103cm、 h 113cm	国立歴史民俗博物館	1
132	◎奈良県高松塚古墳の副葬品	7世紀末～8世紀初め		奈良国立文化財研究所飛鳥資料館	一括
	a 琥珀丸玉		d 1.5cm、1.4cm		2
	b ガラス丸玉		d 約1.0cm～0.8cm		6
	c ガラス粟玉		d 約0.3cm		一括
	d 海獣葡萄鏡		d 16.8cm		1
	e 銀装大刀の金具				一括
	冑金		w 4.0cm		1
	露金物		ℓ 2.4cm、2.4cm		2
	柄の俵鉾		ℓ 1.3cm、1.2cm		2
	留め鉾		ℓ 1.1cm		1
	山形金具		山形金具 w 9.2cm、8.8cm		2
	石突		w 3.4cm		1
	f 漆塗り木棺飾り金具		金銅製透飾り金具幅		一括
	金銅製八葉花文透飾金具		d 10.8cm		1
	金銅製円形飾金具		d 4.8cm		6
	金銅製六花文座金具		d 2.4cm		2
	銅製座金具		方形座金具一辺2.1cm		6
	銅釘		最大長6.1cm		2
133	高句麗 安岳3号墳壁画模写 墓主夫人 朝鮮民主主義人民共和国黄海南道	4世紀	h 115cm、w 160cm	朝鮮大学校	1
134	高句麗 通溝12号墳壁画模写 戦闘図 中国吉林省	5世紀	h 127cm、w 189cm	朝鮮大学校	1
135	高句麗 薬水里古墳壁画模写 墓主夫婦・玄武・北斗七星 朝鮮民主主義人民共和国平安南道	5世紀	h 105cm、w 223cm	朝鮮大学校	1
136	高句麗 薬水里古墳壁画模写 行列図 朝鮮民主主義人民共和国平安南道	5世紀	h 135cm、w 254cm	朝鮮大学校	1
137	高句麗 真坡里1号墳壁画模写 樹木図 朝鮮民主主義人民共和国平壤市	6世紀	h 121cm、w 60cm	朝鮮大学校	1
138	高句麗 集安五盛墳5号墳壁画模写 月と龍にまたがる天人 中国吉林省	6世紀	h 66cm、w 256cm	朝鮮大学校	1
139	高句麗 江西中墓壁画模写 朱雀 朝鮮民主主義人民共和国南浦市	7世紀	h 166cm、w 97cm	朝鮮大学校	1
140	唐 李寿墓壁画模写 墓道西壁 出行図(部分) 中国陝西省	630年	縮尺5/6、h 133cm、w 236cm	群馬県立歴史博物館	1
141	唐 李寿墓壁画模写 墓道西壁 出行図(部分) 中国陝西省	630年	h 200cm、w 132cm	群馬県立歴史博物館	1
142	唐 李寿墓壁画模写 墓室北壁東側 演奏図 中国陝西省	630年	h 132cm、w 97cm	群馬県立歴史博物館	1
143	唐 章懐太子李賢墓壁画模写 墓道東壁 儀衛隊(部分) 中国陝西省	706年	縮尺1/2、h 108cm、w 66cm	群馬県立歴史博物館	1
144	唐 章懐太子李賢墓壁画模写 墓道東壁 海外使節 中国陝西省	706年	縮尺2/3、h 99cm、w 142cm	群馬県立歴史博物館	1
145	唐 章懐太子李賢墓壁画模写 墓道西壁 海外使節 中国陝西省	706年	縮尺2/3、h 133cm、w 135cm	群馬県立歴史博物館	1
146	唐 章懐太子李賢墓壁画模写 前室西壁南舗 鳥を見、蟬を捕る宮女 中国陝西省	706年	h 165cm、w 140cm	群馬県立歴史博物館	1
147	唐 永泰公主李仙蕙墓壁画模写 墓道東壁 儀衛隊(部分) 中国陝西省	706年	縮尺2/3、h 136cm、w 69cm	群馬県立歴史博物館	1
148	唐 永泰公主李仙蕙墓壁画模写 墓道西壁 儀衛隊(部分) 中国陝西省	706年	縮尺2/3、h 136cm、w 69cm	群馬県立歴史博物館	1
149	唐 永泰公主李仙蕙墓壁画模写 前室東壁南側 宮女の群像 中国陝西省	706年	h 194cm、w 194cm	群馬県立歴史博物館	1
150	唐 永泰公主李仙蕙墓壁画模写 前室東壁北側 宮女の群像 中国陝西省	706年	h 194cm、w 194cm	群馬県立歴史博物館	1

(2) 第50回特別展

鎖国・長崎貿易の華

—ギヤマン／更紗／金唐草—

・内 容／

当館所蔵の長崎貿易文書（池長コレクション）は、これまで未整理であったため、その内容は知られていなかった。平成5年度「館蔵品目録」刊行にあたり、調査・整理をすすめた結果、本文書が長崎の貿易商・村上家関係文書であることがわかった。村上家文書は、当館以外にも各所に分蔵されており、近世後期にまとまりをみせる貴重な貿易関係資料として、各分野の研究に利用されている。

本展では、当館所蔵の村上家文書の目録刊行にあわせ、村上家の記録類と対比させながら、主に18・19世紀に中国船・オランダ船が長崎港に持ち渡ってきたギヤマン、更紗・羅紗・唐棧などの染織品、金唐草、中国・ヨーロッパ製の陶磁器などの工芸品を展示し、鎖国状態にあった江戸時代の貿易の様子を工芸品・工芸材料を中心として検証した。

- ・会 期／平成6年7月30日(土)～9月18日(日)
- ・会 場／特別展示室1、南蛮美術館室、特別展示室2
- ・主 催／神戸市立博物館、読売新聞大阪本社、読売テレビ
- ・入館料（当日・一般）800円
- ・開催日数／44日間
- ・出品点数／441点
- ・入館者数／18,214人（424人／日）
- ・記念講演会

① 8月6日(土) 於 博物館地階講堂

「羅紗・更紗・奥嶋一日蘭貿易にみる染織」

講師 石田 千尋 鶴見大学女子短期大学助教授

② 9月3日(土) 於 博物館地階講堂

「ギヤマンとオランダ陶器への招待—海を渡ってきた工芸」

講師 岡 泰正 神戸市立博物館学芸員

・同時開催（ギャラリー）

李 庚 水墨画展 7月21日(木)～8月21日(日)

神戸ゆかりの芸術家たち展

8月23日(火)～10月6日(木)



ポスター



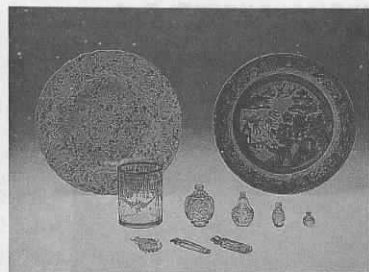
図 録

特別展

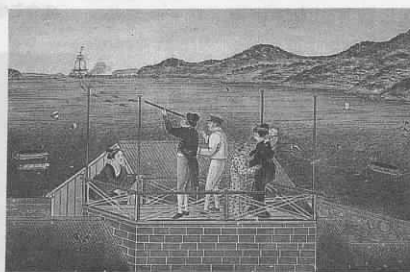
鎖国・長崎貿易の華

はな

ギヤマン／更紗／金唐革
1994年7月30日(土)～9月18日(日)



▲イギリス製プリント磁器・ヨーロッパ製ガラス器
(19世紀前期) 村上家伝来



▲唐蘭館絵巻 川原慶賀筆 長崎市立博物館蔵



▲グラヴール花弁文ガラス蓋物
(オランダ 18世紀後期) 財角屋保存会蔵

神戸市立博物館所蔵の長崎貿易文書(池長コレクション)は、これまで未整理であったため、その内容は知られていませんでした。平成5年度「館蔵品目録」刊行にあたり、調査・整理をすすめた結果、本文書が長崎の貿易商・村上家の文書であることが明らかになりました。また、村上家文書は、本館だけでなく、各所に分蔵されており、近世の貿易関係文書としてまとまった貴重な資料であることもわかりました。

村上家文書からは、江戸時代に輸入された貿易品の商品名や数量・特徴・入札価格のほか、商品をおさめた大坂の得意先などもわかり、輸入品の詳細を具体的に知るだけでなく、その流通の過程をいみ見ることもできます。

本展は、当館所蔵の村上家文書の目録刊行にあわせ、村上家の記録類と対比させながら、主に18～19世紀中国船・オランダ船が長崎港に持ち渡ってきたギヤマン(ガラス)、更紗・羅紗・唐棧などの染織品、金唐革、中国・ヨーロッパ製の陶磁器などの工芸品を展示し、鎖国状態にあった江戸時代の貿易の様子を工芸品や工芸材料を中心に検証しようとするものです。

〈貿易商・村上家〉

村上家は、播州加古郡二子村の出身で、播州より呉服を持ち下って商売をしていましたが、3代村上武兵衛の時代に長崎で唐紅毛商売をはじめ、その後本博多町に家屋敷を求めて長崎の町人となり、開国前後まで貿易業務に携わっていました。

幸い、村上家のご子孫がご健在で、わずかではありますが原爆の類焼をのがれることのできた絵像や輸入工芸品など、江戸時代より村上家に伝世した資料を本展で紹介することができます。

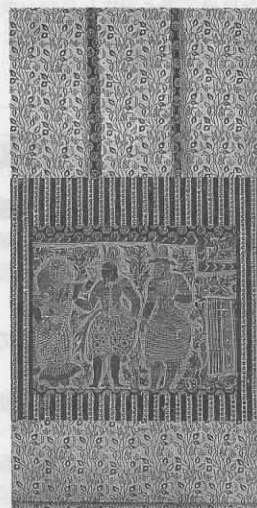
文書はさておいて、展覧会では、輸入された品々がどのように日本人の生活に取り入れられていったかを見ていただくとともに、舶載工芸品の華やかな世界を楽しんでいただければと思います。

〈舶載の染織品〉

更紗尽し掛物は、17世紀前期にインドで製作された人物文様の更紗を絵に見立て、その表装裂もすべて17～18世紀のインド更紗で仕立てた掛物です。展覧会では、更紗尽し掛物などインド更紗を中心に、江戸時代初期に舶載された裂や、徳川家・祇園祭に伝来した貴重な渡来裂がまず出品されます。

江戸時代も後期になると、輸入裂見本帳が残っています。見本帳をみれば、何年のどの船にどんな裂が舶載されてきたかを知ることができます。羅紗地に草花文様をプリントした形付羅紗は、同種の裂を文政10年の見本帳に見いだすことができます。

ここでは、多種多様な舶載染織品を紹介するとともに、江戸時代の人々が、輸入裂をどのように受容していったのか、さまざまな事例で見ていただきます。



▲更紗尽し掛物(更紗-インド17～18世紀) 本館蔵



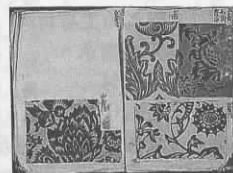
▲嘉永二年酉八月四番割同五番割 紅毛本万品代脇荷物見帳 本館蔵



▲三代村上武兵衛絵像 村上家伝来 文政3年 個人蔵



▲黄地草花文様形付羅紗陣羽織(羅紗-19世紀前期) 個人蔵



▲文政十年亥紅毛毛織切本帳 本館蔵

〈輸入されたギヤマン・陶磁器〉

輸入されたヨーロッパ製ガラスは、当時、ギヤマンと呼ばれ、江戸期の和製ガラスであるビイドロと区別され、珍重されていました。しかし、明治以後、質の高い外国製ガラスが大量に日本にもたらされるようになり、江戸期の輸入かどうかが大変わかりにくくなっています。江戸期の様式を示す古い収納箱で見分けるか、伝わった状況が明らかな旧家を調査することが重要となってきます。

京都の名高い揚屋である角屋に伝世したグラヴェールの蓋物は、18世紀後期のオランダ製と推定される上質の作例。他の所蔵家からも重厚な箱におさめられたギヤマンの数々が本展に出品されます。

陶磁器は中国、オランダ、イギリス、フランス、ベルギーなど各国の作例が輸入されました。本展では江戸後期の年代の明らかな陶磁器を出品して、輸入の基準線を提示しようと考えています。

〈多様な交易品〉

その他、金唐革・象牙・鼈甲・鮫皮など輸入の工芸材料を使ったさまざまな工芸品や、輸入の染料であるブルシェン・ブルー（ペロ藍）や葉種、松浦静山と木村兼葎堂の旧蔵書のなかから輸入書籍の一例なども紹介します。

江戸時代の長崎貿易は、政治・経済など、どの分野からアプローチするにしろ非常に難しいテーマです。こうした問題に真正面から取り組むことは他の機会にまかせ、本展では、工芸品を中心としたごく限られた資料ではありますが、実際の輸入品を貿易文書と対比しながら展示することで、江戸時代の貿易や国際交流の跡を実感していただこうと考えています。

展覧会構成

第1章 江戸時代の長崎貿易

1. 絵画資料にみる長崎貿易
2. 貿易商・村上家と長崎貿易—村上家文書の世界—
3. 長崎貿易の取引

第2章 輸入工芸品の精華

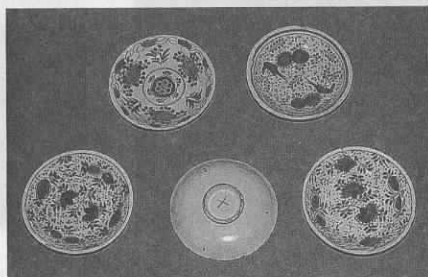
1. 舶載の染織品
 - ① 初期の渡来裂—更紗を中心に
 - ② 伝来の裂
 - ③ 輸入裂見本帳—反物目利・貿易商人・その他の見本帳
 - ④ 舶載染織品の受容
2. 輸入されたギヤマン
 - ① 旧家に伝来したギヤマン
 - ② 多彩なギヤマン
3. 輸入された陶磁器
 - ① 中国製の陶磁器の一例
 - ② ヨーロッパ製の陶磁器
4. 輸入の工芸材料
 - ① 金唐革
 - ② 象牙
 - ③ 鼈甲
 - ④ 鮫・かいらぎ皮

第3章 多彩な交易品

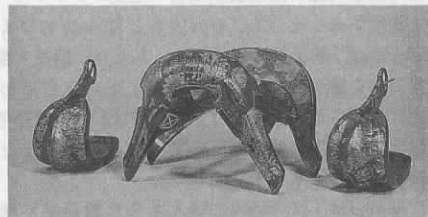
1. 染料—ブルシェン・ブルー（ペロ藍）の輸入
2. 葉種
3. 書籍—松浦静山と兼葎堂の旧蔵書にみる船載本
4. その他



▲金彩栓付ガラス瓶(オランダ 19世紀前期) 個人蔵



▲デルフト染付絵替わり皿(オランダ 17世紀後期) 本館蔵



▲金唐革鞍鐘(金唐革—18世紀) 東京国立博物館蔵

〈記念講演会のご案内〉

於当館地階講堂

- ① 8月6日(土) 午後2時から
鶴見大学女子短期大学部助教授 石田千尋氏
「羅紗・更紗・奥嶋—日蘭貿易にみる染織—」
- ② 9月3日(土) 午後2時から
当館学芸員 岡 泰正
「ギヤマンとオランダ陶器への招待
—海を渡ってきた工芸—」

＝次回展覧会のお知らせ＝

特別展

日本画壇の巨匠

横山大観・菱伝春草展

—東洋の近代を求めて—

受贈記念企画展

上川庄二郎コレクション

明治鉄道錦絵展

会期 10月8日(土)～11月13日(日)

出品資料

No	作品名	画者	制作年	形式	寸法 cm	所蔵	員数
第1章 江戸時代の長崎貿易							
1. 絵画資料にみる長崎貿易							
1	長崎港図・ブロンホフ家族図衝立	川原慶賀筆	江戸時代	絹本著色	各69.0x 85.5	神戸市立博物館	1 基
2	瓊浦華蘭進行図	石崎融思筆	文政3年(1820)	絹本著色	84.2x147.8	長崎市立博物館	1 幅
3	唐船図	石崎融思筆	文政4年(1821)	紙本著色	48.5x 27.0	長崎市立博物館	1 幅
4	和蘭船唐船図	石崎融思筆	天保4年(1833)	絹本著色	85.0x 33.0	長崎市立博物館	1 幅
5	唐船丸荷役之図	石崎融思筆	文化元年(1804)	絹本著色	33.5x 72.5	長崎県立美術博物館	1 幅
6	唐船来船図巻			紙本著色	37.5x529.0	長崎市立博物館	1 巻
7	漢洋長崎居留図巻			絹本著色	唐館図巻-35.4x446.0 蘭館図巻-35.4x322.0	長崎県立美術博物館	2 巻
8	唐蘭館図巻	伝渡辺秀石筆		紙本著色	唐館図巻-35.8x487.7 蘭館図巻-35.8x399.2	神戸市立博物館	2 巻
9	長崎唐館交易絵巻	渡辺秀詮筆	江戸時代	絹本著色	36.4x776.9	神戸市立博物館	1 巻
10	長崎古今集覧名勝図絵稿本	石崎融思筆	天保12年序(1841)	紙本墨画	各26.7x 19.5	長崎市立博物館	3 冊
11	長崎名勝図絵稿本			紙本墨画	26.3x 18.6	長崎市立博物館	1 冊
12	唐人屋舗景	富嶋屋文治右衛門版		木版筆彩	40.1x 55.7	神戸市立博物館	1 枚
13	出島阿蘭陀屋舗景	豊嶋屋文治右衛門版		木版筆彩	40.4x 55.7	神戸市立博物館	1 枚
14	唐船	文錦堂版		木版合羽摺	25.5x 19.4	神戸市立博物館	1 枚
15	唐船荷揚之図			木版色摺	23.5x 35.7	神戸市立博物館	1 枚
16	[覚]		江戸時代後期			神戸市立博物館	1 冊
17	[申四番船・同五番船精荷役見帳]		江戸時代後期			神戸市立博物館	1 冊
18	阿蘭陀船図			木版筆彩	31.9x 43.7	神戸市立博物館	1 枚
19	阿蘭陀本国船図	徳本版	天保15年(1844)	木版色摺	31.8x 42.8	神戸市立博物館	1 枚
20	唐船			木版色摺	35.7x 29.5	神戸市立博物館	1 枚
2. 貿易商・村上家と長崎貿易-村上家文書の世界-							
21	三代村上武兵衛絵像	香月丹丘	文政3年(1820)	箱書絹本著色	91.4x 30.9	個人蔵	1 幅
22	極上加羅(白鐵の缶入り)		天明3年(1783)		容器-高11.0 径11.6	個人蔵	1 点
23	茶地草花文様更紗	ヨーロッパ	19世紀		77.4x 75.4	個人蔵	1 枚
24	赤地幾何文様更紗	ヨーロッパ	19世紀		100.0x115.0(最長)	個人蔵	1 枚
25	赤地幾何文様更紗	ヨーロッパ	19世紀		33.3x 24.5	個人蔵	1 枚
25-参	文政七申八月 申年紅毛船持渡反物切本帳(パネル)	芦塚太郎八	文政7年(1824)			東京国立博物館蔵	1 冊
26	青地花文様更紗	ヨーロッパ	19世紀		578.0x 86.1	個人蔵	2 点
26-参	文政九年戌九月 戌年紅毛船持渡反物切本帳 扣(パネル)	芦塚太郎八	文政9年(1826)			東京国立博物館蔵	1 冊
27	茶地花文様更紗	ヨーロッパ	19世紀		76.3x 76.8	個人蔵	1 点
28	茶地花文様更紗	ヨーロッパ	19世紀		71.4x 75.8	個人蔵	1 点
29	カットガラス台付小鉢	イギリス	19世紀前期		高7.0 長径9.8	個人蔵	2 点
30	金彩花卉文カットガラス碗	オランダ	19世紀前期		高9.4 長径7.3	個人蔵	2 点
31	金彩花卉文カットガラス碗	オランダ	19世紀前期		高9.3 口径7.1	個人蔵	1 口
32	金彩カットガラス栓付小瓶	イギリス	19世紀前期		高7.2	個人蔵	1 点
33	カットガラス香水瓶各種	イギリス	19世紀前期		大-総高7.3	個人蔵	7 点
34	グラヴニール鹿文黄色焼きつけ碗	ホヘミア	19世紀前期		高10.5口径9.0	個人蔵	1 点
35	染付ウィロウパターン皿	イギリス	19世紀前期		高3.0 径25.7	個人蔵	1 点
36	緑絵植物文皿	イギリス	19世紀前期		高3.8 径26.4	個人蔵	1 点
37	染付西洋風景図花深皿	イギリス	19世紀前期		大-高4.7 径25.9	個人蔵	2 枚
38	染付山水文鉢	景德鎮窯	19世紀前期		高8.3 口径18.1	個人蔵	1 口
39	染付花唐草文長円形皿	景德鎮窯	18世紀後期		20.1x 27.1 高3.8	個人蔵	1 枚
40	染付花唐草文皿	景德鎮窯	18世紀後期~19世紀前期		径15.4	個人蔵	1 枚
41	染付花唐草文皿	景德鎮窯	18世紀後期		径20.0	個人蔵	1 枚
42	染付花唐草文皿	景德鎮窯	18世紀後期		径15.1	個人蔵	1 枚
43	染付鳳凰文長円形皿	景德鎮窯	18世紀後期		20.8x 28.0 高4.0	個人蔵	1 枚
44	染付蓮花文蓋付碗	景德鎮窯	18世紀後期		総高9.8 口径12.0	個人蔵	2 点
45	染付楼閣山水文蓋茶碗	景德鎮窯	18世紀後期		高8.0 口径11.0	個人蔵	2 合
46	染付花文碗	景德鎮窯	19世紀前期		高5.5 口径 7.5	個人蔵	2 口
47	明安調方記		江戸時代後期			長崎県立長崎図書館	1 冊
48	長崎図(無題)		文政4年(1821)	木版合羽摺	35.7x 46.0	神戸市立博物館	1 舗
49	[戌四番割 式冊之内 覚]		文政9年6月(1826)か			神戸市立博物館	1 冊
50	御請書連印帳	江戸商人中	天保8年2月(1837)			神戸市立博物館	1 冊
51	差上申御請証札之事		天保8年4月~同12年2月(1837~1841)			神戸市立博物館	1 冊

No	作品名	画者	制作年	形式	寸法 cm	所蔵	員数
52	天保十五年甲辰年 大宝恵	舒応記	天保15年2月(1844)			神戸市立博物館	1冊
53	唐商鑑	栄信記	嘉永4年(1851)			神戸市立博物館	1冊
54	慶応四辰仲秋 向々返納金当座扣	荷香記	慶応4年(1868)			神戸市立博物館	1冊
55	差上申一札之事	村上太三郎・村上藤兵衛	江戸時代後期			神戸市立博物館	1通
56	乍憚口上書	村上藤兵衛	江戸時代後期			神戸市立博物館	1通
57	天保二年卯正月吉辰 万覚帳	村安	天保2年(1831)			長崎大学付属図書館経済学部分館	1冊
58	安政六未九月未四番割 未式番船王氏 英船江言伝(荷物)精荷(役見帳)		安政6年9月(1859)			神戸市立博物館	1冊
59	申六番船・同七番船・同八番船精荷役見帳	村太	江戸時代後期			神戸市立博物館	1冊
60	嘉永二年酉八月酉四番割・同五番割 紅毛本方品代荷物・脇荷物見帳	★安(塗抹)	嘉永2年8月(1849)			神戸市立博物館	1冊
61	嘉永三年戌老番割 西五番船得宝・ 同六番船吉利・同七番船源宝	村仁	嘉永3年(1850)			神戸市立博物館	1冊
62	亥阿蘭陀舟本方品代脇荷物見帳	★安記(塗抹)	嘉永4年8月(1851)			神戸市立博物館	1冊
63	[唐商船持渡荷物綴]		安政2~同3年(1855~1856)			神戸市立博物館	複数冊合綴
64	吉原細見 通家美(パネル)	鱗形屋版	寛保3年刊(1743)木版黒摺			東京都立中央図書館	1冊
65	京伝余師	山東京伝著	寛政2年序(1790)木版黒摺		各18.0x 12.0	大阪府立中之島図書館	3冊
66	安政五年十一月午六番割 午紅毛式 番舟見帳	喜記	安政5年(1858)			大阪商工会議所商工図書館	1冊
67	諸方買入帳		天保3年(1832)			大阪商工会議所商工図書館	1冊
68	寅四月廿四日於高砂亭 珍器類小間 物落札帳	懸り三	江戸時代後期			神戸市立博物館	1冊
69	寅四月廿四日於高砂亭 珍器類小間 物落札帳	懸り三	江戸時代後期			神戸市立博物館	1冊
70	着法大宝恵		文化12年(1829)			大阪商工会議所商工図書館	1冊
71	文政二卯七番割 大宝恵	村藤	文政2年(1819)			長崎大学付属図書館経済学部分館	1冊
72	持登大宝恵		文政2年(1819)			大阪商工会議所商工図書館	1冊
73	大宝恵		文政6年(1823)			大阪商工会議所商工図書館	1冊
74	仕切大宝恵		天保4~同8年(1833~1837)			大阪商工会議所商工図書館	1冊
75	難波丸綱目	陰山三郎兵衛	安永6年刊(1777)木版黒摺		各10.9x 16.0	大阪府立中之島図書館	7冊
76	改正増補 難波丸綱目	陰山三郎兵衛	享和元年刊(1801)木版黒摺		各11.1x 15.8	大阪府立中之島図書館	7冊
77	[午秋割 紅毛本方脇荷注文覧]	加賀屋四郎兵衛	江戸時代後期			神戸市立博物館	1冊
78	鼈甲入札写	加賀四・滋賀忠	江戸時代後期			神戸市立博物館	1冊
79	摂津名所図絵	秋里籬島著 竹原春朝高画	寛政8年序(1796)木版黒摺		各26.4x 18.5	神戸市立博物館	1冊
80	一对男時花歌川 式亭三馬作、歌川豊国・歌川豊広画	伊賀屋勲右衛門版	文化7年刊(1810)木版黒摺		各18.2x 13.0	大阪府立中之島図書館	2冊
81	中華手本唐人蔵(パネル) 司馬全交作、北尾重政画		寛政8年刊(1796)木版黒摺			東京都立中央図書館	1冊
82	荷物送帳		文化12年(1829)			大阪商工会議所商工図書館	1冊
83	嘉永三戌老番割 荷物送り附帳	村庇	嘉永3年(1850)			神戸市立博物館	1冊
84	買物独案内	寿栄堂松岡蔵版	弘化3年刊(1846)木版黒摺		12.3x 18.5	大阪府立中之島図書館	1冊
85	天保十五年辰三四五割 津出シ大宝恵	村藤	天保15年(1844)			神戸市立博物館	1冊
86	荷物為登帳		文政9~同12年(1826~1829)			大阪商工会議所商工図書館	1冊
87	巳午未 落札荷物為登差引仕分御届帳	村上卯兵衛	江戸時代後期			長崎県立長崎図書館	1冊
88	預帳		文政7年(1824)			大阪商工会議所商工図書館	1冊
89	両替勘定帳		天保5年(1834)			大阪商工会議所商工図書館	1冊
90	北海道産物会所規則写		明治3年5月(1870)			神戸市立博物館	1冊
91	明治三庚午年六月 北海道産物開拓使控	村卯記	明治3年6月(1870)			神戸市立博物館	1冊
92	[北海道産物会所御用達ニ付申渡]		明治3年6月(1870)			神戸市立博物館	1通
93	六海社 諸買物代金帳		明治5~同6年(1872~1873)			長崎市立博物館	1冊

3.長崎貿易の取引

94	蘭船模型				全長26.0 総高16.0	神戸市立博物館	1基
95	[阿蘭陀船雛形江戸表御用ニ差上候ニ付、申渡書]		文化6年9月(1809)			神戸市立博物館	1通
96	長崎蘭館図巻	高川文筈筆	天保14年(1843)	紙本著色	26.5x289.6	神戸市立博物館	1巻
97	阿蘭陀船中図	城義隣筆	安政3年(1856)	紙本著色	60.4x 77.7	神戸市立博物館	1幅
98	唐蘭館絵巻	川原慶賀筆		紙本著色	唐館-27.5x569.5 蘭館-27.5x515.5	長崎市立博物館	2巻
99	長崎諸役場絵図			紙本著色	36.0x627.0	長崎市立博物館	1巻

No	作品名	画者	制作年	形式	寸法 cm	所蔵	員数	
100	西年阿蘭陀船向々様御跳弁本方脇荷差出し帳		文政8年(1825)		12.0x 33.5	長崎市立博物館	1冊	
101	弘化四年 当未夏船老艘向業種注文帳		弘化4年(1847)			神戸市立博物館	1冊	
102	長崎オランダ商館長日記(パネル)		1813~1814年	オランダ国立中央文書館(東京大学史料編纂所蔵マイクロフィルム)			1冊	
103	積荷証(パネル)		1814年	オランダ国立中央文書館(東京大学史料編纂所蔵マイクロフィルム)			1冊	
104	艦載秘録		江戸時代後期	木版黒摺	26.7x 18.1	国立公文書館	5冊	
105	総商品出入帳(パネル)		1814年	オランダ国立中央文書館(東京大学史料編纂所蔵マイクロフィルム)			1冊	
106	総計算書(パネル)		1814年	オランダ国立中央文書館(東京大学史料編纂所蔵マイクロフィルム)			1冊	
107	総商品出入帳(パネル)		1814~1815年	オランダ国立中央文書館(東京大学史料編纂所蔵マイクロフィルム)			1冊	
108	総計算書(パネル)		1815年	オランダ国立中央文書館(東京大学史料編纂所蔵マイクロフィルム)			1冊	
109	文化十一年戊戌七月 当戌歳紅毛持渡端物切本	岸村猪三太	文化11年7月(1814)			東京国立博物館	1冊	
110	文化十一年戊戌七月 戌歳紅毛船持渡端物切本	芦塚太郎八	文化11年7月(1814)			東京国立博物館	1冊	
111	文政式年卯七月 卯歳紅毛船持渡端物切本	芦塚太郎八	文政2年7月(1819)			東京国立博物館	1冊	
112	卯老番割卯二月 寅四番船・同五番船・同六番船・同七番船・同八番船本売見本帳	村太	文政2年(1819)			長崎県立長崎図書館	1冊	
113	卯六月卯三番割 卯式番・三番船本売弁別段売見帳	村藤	文政2年(1819)			長崎県立長崎図書館	1冊	
114	卯二月 寅四番船・同五番船・同六番船・同七番船・同八番船別段見本帳	村太	文政2年(1819)			長崎県立長崎図書館	1冊	
115	卯四番割 卯紅毛本方見帳	村藤	文政2年(1819)			長崎県立長崎図書館	1冊	
116	文政二年卯春 大宝恵	村藤	文政2年(1819)			長崎大学付属図書館経済学部分館	1冊	
117	文政二年卯秋 大宝恵	村藤	文政2年(1819)			長崎大学付属図書館経済学部分館	1冊	
118	卯老番割卯口月 着法記		文政2年(1819)			長崎大学付属図書館経済学部分館	1冊	
119	為登帳		文政2年(1819)			大阪商工会議所商工図書館	1冊	
120	文政新政 摂州大阪全図(パネル)	鄧関牛写図	播磨屋九兵衛版	文政8年9月(1825)	木版筆彩	90.4x 90.4	神戸市立博物館	1舗

第2章 輸入工芸品の精華

1. 舶載の染織品

121	更紗尽し掛物(浅見家伝来)		インド更紗-17~18世紀(江戸時代)		112.0x 59.0	個人蔵	1幅
122	更紗尽し掛物		インド更紗-17~18世紀(江戸時代)		132.5x 64.8	神戸市立博物館	1幅
123	唐棧男物着付		18~19世紀(江戸時代)		丈137.8 衿66.2	個人蔵	1領
124	白地花文様更紗間着		インド更紗-18世紀(江戸時代)		丈139.0	個人蔵	1領
125	白黄地縁取りに大華更紗文様下着		インド更紗-18世紀(江戸時代)		丈140.0	個人蔵	1領
126	白地金彩獅子蛇草花文炉屏		インド更紗-17世紀		95.0x 38.0	個人蔵	1基
127	白地草花文様金更紗		インド更紗-17~18世紀		112.0x126.5	個人蔵	1点
128	赤地草花文様雲母更紗袱紗		インド更紗-17~18世紀		27.2x 26.5	個人蔵	1点
129	赤地草花文様雲母更紗袱紗		インド更紗-17~18世紀		27.0x 25.4	個人蔵	1点
130	赤地草花文様雲母更紗袱紗		インド更紗-17~18世紀		27.9x 25.8	個人蔵	1点
131	カピタン縞茶箱包		17世紀		17.0x 9.0x 11.0	個人蔵	1点
132	白地幾何学文様更紗茶箱包		インド更紗-17~18世紀		17.0x10.5x 16.5	個人蔵	1点
133	阿蘭陀縞		17~18世紀		35.7x134.0	個人蔵	1点
134	オランダ木綿単羽織 徳川吉通着用		17世紀(江戸時代)		丈108.2 総衿143.6	徳川美術館	1領
135	白羊胴着	裏-更紗	17~18世紀(江戸時代)		丈 84.0 総衿126.8	徳川美術館	1領
136	銀チョロケン		17~18世紀		50.6x474.6 39.4x 7.3	徳川美術館	1点
137	白地紋ピロード		17~18世紀		26.0x 45.0	徳川美術館	1点
138	阿蘭陀毛織(紋ヘルト)		18世紀		47.3x223.0 1.7x 25.1	徳川美術館	1点
139	水色海黄		17~18世紀		16.4x 22.7 4.8x 25.8	徳川美術館	1点
140	銀モール縁		18世紀	5.0x857.4	2.6x182.7 0.45x960.5	徳川美術館	3種
141	円紋に花置文様・家並に花文様インド更紗掛物 見送り		17世紀(貞享元年(1684)銘)		298.0x177.0	徳南観音山保存会	1点
142	花輪散らし文様・イギリス織絨毯 前の水引		19世紀中頃(安政6年(1859)銘)		68.7x246.0	徳北観音山保存会	1点
143	嬉遊百子園の図・鳳凰額・中国綴織掛物 見送り		17世紀中頃(文化6年(1809)銘)		268.5x193.0	徳北観音山保存会	1点
144	牡丹梅笹唐草文様中国綴織掛物 水引		17世紀初期(天明5年(1785)銘)		72.0x325.0	徳北観音山保存会	1点
145	五色羅紗幕		18世紀(享保20年(1735))		165.5x253.7 193.4x246.8	徳北観音山保存会	2点
146	円紋疑似ベイズリイ・ヨーロッパ捺染掛物 見送裏地		19世紀前期(江戸時代)		220.1x155.7	徳保昌山保存会	1点
147	小花文様・イギリス捺染反物 後掛		19世紀前期(江戸時代)		更紗部分-77.0x202.0	徳保昌山保存会	1点

No	作品名	画者	制作年	形式	寸法 cm	所蔵	員数
148	赤地小花文様・花束文様捺染反物	胴掛	19世紀(江戸時代)		135.7x266.8 135.3x267.9	勸保昌山保存会	2点
149	小花文様・大花周縁・フランス捺染掛物		19世紀前期(弘化4年(1847)銘)		210.0x224.0	勸放下鉾保存会	1点
150	文化四 七月 卯年紅毛船式艘本方端物見帳	芦塚	文化4年7月(1807)			東京国立博物館	1冊
151	文政二年卯二月 唐方持渡反物切本帳	芦塚太郎八	文政2年2月(1819)			東京国立博物館	1冊
152	文政二年卯六月 卯三番割 唐方持渡端物切本帳	芦塚太郎八	文政2年6月(1819)			東京国立博物館	1冊
153	文政式年卯二月 唐方持渡上皿紗切本帳	芦塚太郎八	文政2年2月(1819)			東京国立博物館	1冊
154	文政十二年丑八月 丑紅毛船持渡反物切本帳	芦塚太郎八	文政12年8月(1829)			東京国立博物館	1冊
155	文政十年 唐方反物切本帳		文政10年(1827)			神戸市立博物館	1冊
156	文政十年 亥紅毛毛織切本帳		文政10年(1827)			神戸市立博物館	1冊
157	嘉永七年 寅紅毛方品代持渡切本帳		嘉永7年(1854)			神戸市立博物館	1冊
158	安政二卯七月 卯紅毛船持渡端物切本帳	扣	安政2年(1855)			長崎市立博物館	1冊
159	嘉永六年丑二月丑老番割 子式番船・同三番船・同四番船・同五番船銀札買端物切本帳	篠崎	嘉永6年(1853)	式冊之内(AN.90-7)		京都工芸繊維大学美術工芸資料館	1冊
160	安政四年巳三月巳式番割 巳老番船・同式番船・同三番船・同四番船本方并船主向切本帳	篠崎	安政4年(1857)	式冊之内(AN.90-13)		京都工芸繊維大学美術工芸資料館	1冊
161	安政四年巳三月巳式番割 巳老番船・同式番船・同三番船・同四番船〔本方并船主向切本帳〕	篠崎	安政4年(1857)	式冊之内(AN.90-14)		京都工芸繊維大学美術工芸資料館	1冊
162	安政四年巳九月巳三番割脇荷・同五番割本方 巳紅毛船四艘端物切本帳	篠崎	安政4年(1857)	(AN.90-15)		京都工芸繊維大学美術工芸資料館	1冊
163	万延元年申四月申三番割 振安船伝言荷物切本帳	篠崎	万延元年(1860)	(AN.90-19)		京都工芸繊維大学美術工芸資料館	1冊
164	天保七申二月申老番割 未四番船・同五番船唐方		天保7年2月(1836)	式冊之内		個人蔵	1冊
165	天保八年酉正月酉老番割 申三番船・同四番船・同五番船端物切本		天保8年正月(1837)	二冊之内		個人蔵	1冊
166	弘化三年午七月午三番割 午老番船・同式番船・同三番船端物切本		弘化3年7月(1846)	全		個人蔵	1冊
167	嘉永二年酉八月 酉式番船・同三番船・同四番船銀札買切本		嘉永2年8月(1849)	式冊之内		個人蔵	1冊
168	嘉永七歳寅八月 寅老番船・同式番船本方		嘉永7年8月(1854)			個人蔵	1冊
169	嘉永二酉三番割 酉夏唐船三艘分端物類寄帳		嘉永2年8月(1849)			神戸市立博物館	1冊
170	嘉永三戌五番割 戌夏唐船老艘分端物類寄帳		嘉永3年8月(1850)			神戸市立博物館	1冊
171	天保六歳未三月吉日 切本帳	対馬屋	天保6年3月(1835)			長崎市立博物館	1冊
172	嘉永元申八月申三番割 申紅毛舟本方品代反物類切手本	✳	嘉永元年8月(1848)			長崎市立博物館	1冊
173	戌阿蘭陀船本方品代り切手本帳	✳	嘉永3年(1850)か			長崎市立博物館	1冊
174	嘉永四亥八月亥四番割 亥紅毛船本方品代切本帳	✳(塗抹)	嘉永4年8月(1851)			長崎市立博物館	1冊
175	嘉永六年丑老番割・同式番割 子冬唐船四艘分本老銀札買切本帳	✳(塗抹)	嘉永6年(1853)			個人蔵	1冊
176	嘉永七寅式番割品代り・同三番割本方 寅阿蘭陀舟本方品代切本帳	✳(塗抹)	嘉永7年(1854)			長崎市立博物館	1冊
177	安政二卯三四番割 卯阿蘭陀船本方品代切本帳	✳(塗抹)	安政2年(1855)			長崎市立博物館	1冊
178	安政三辰四五番割 辰紅毛船本方脇荷切本帳	✳(塗抹)	安政3年(1856)			長崎市立博物館	1冊
179	安政四巳十一月巳六番割 巳阿蘭陀五番船切本帳	✳(塗抹)	安政4年11月(1857)			個人蔵	1冊
180	万延元申六月申式番割・同三番割 振安船荷物切本帳	✳(塗抹)	万延元年6月(1860)			関西大学図書館	1冊
181	[寅紅毛老式番船端物切手本帳](AN.71-7)		安政元年(1854)か			京都工芸繊維大学美術工芸資料館	2冊合綴
182	[巳老式三四番船端物切手本帳](AN.71-3)		安政4年(1857)			京都工芸繊維大学美術工芸資料館	7冊合綴
183	[午老番船端物類切手本帳](AN.71-8)		安政5年(1858)か			京都工芸繊維大学美術工芸資料館	3冊合綴
184	安政四年巳七月 巳阿蘭陀船本方ワキニ物端物切本帳	⓪	安政4年7月(1857)			個人蔵	1冊
185	未八月未三番割 未阿蘭陀切手本帳	本方并品代	江戸時代後期			個人蔵	1冊

No.	作品名	画者	制作年	形式	寸法 cm	所蔵	員数
186	亥四番割 亥紅毛切本帳		江戸時代後期			関西大学図書館	1冊
187	子八月 子阿蘭陀切本帳		江戸時代後期			関西大学図書館	1冊
188	子二月子壺番割 唐船四艘分切本帳		江戸時代後期			関西大学図書館	1冊
189	唐紅毛渡来反物切見本帳 老	松本記	江戸時代後期			長崎市立博物館	1冊
190	紅毛渡来反物見本帳 式	松本記	江戸時代後期			長崎市立博物館	1冊
191	文化年渡り品 紅毛渡来反物見本帳 参					長崎市立博物館	1冊
192	差出目切帳(パネル)	小西平兵衛	文化年間 嘉永5年~安政3年(1852~1856)			(財)三井文庫	複数冊合綴
193	安政三年 辰秋新渡り反物類切手本帳	長崎今町菱屋安兵衛	安政3年(1856)			神戸市立博物館	1冊
194	毛類直打帳(パネル)	三井唐□□	天明5年~享和3年(1785~1803)			(財)三井文庫	複数冊合綴
195	唐棧見本裂	市場徳兵衛	18~19世紀(明治42年6月)			東京国立博物館	1点
196	茶色羅紗地二つ引き紋付火消羽織	裏-ヨーロッパ更紗	19世紀(江戸時代)		丈93.9 桁69.9 腹当総長57.5	東京国立博物館	1領
197	紫呉絨地二つ引き紋付陣羽織	裏-ヨーロッパ更紗	19世紀(江戸時代)		丈87.2 肩幅55.3	東京国立博物館	1領
198	赤天鷲絨地白丸十字紋陣羽織	裏-ヨーロッパ更紗	18世紀(江戸時代)		丈73.5 肩幅42.0	東京国立博物館	1領
199	唐棧留羽織	市場徳兵衛旧蔵	18~19世紀(江戸時代)		丈102.0 桁66.6	東京国立博物館	1領
200	納戸呉絨地立涌松模様羽織	裏-紋金巾	19世紀(江戸時代)		丈45.7 桁64.5	東京国立博物館	1領
201	白羅紗地龍文陣羽織	日向延岡城主内藤政樹(1690-1766年)所用	18世紀(江戸時代)		丈71.2 肩幅71.3	(財)高津古文化会館	1領
202	薄茶毛長天鷲絨地蛇の目紋陣羽織		17~18世紀(江戸時代)		丈91.6 肩幅51.5	(財)高津古文化会館	1領
203	黒毛長天鷲絨地陣羽織		18~19世紀(江戸時代)		丈87.0 肩幅56.5	(財)高津古文化会館	1領
204	金唐革陣羽織	裏-ヨーロッパ更紗 金唐革-18世紀 羅紗・ヨーロッパ更紗	19世紀(江戸時代)		丈92.5 肩幅62.0	(財)高津古文化会館	1領
205	白羅紗地陣羽織		19世紀か(江戸時代)		丈91.0 肩幅57.7	(財)高津古文化会館	1領
206	藍木綿地桐字紋陣羽織	裏-ヨーロッパ更紗	19世紀(江戸時代)		丈94.0 肩幅54.0	(財)高津古文化会館	1領
207	赤呉羅服連④紋陣羽織	裏-ヨーロッパ更紗	19世紀(江戸時代)		丈90.0 肩幅60.5	(財)高津古文化会館	1領
208	藍羅紗火事装束帽子		18~19世紀(江戸時代)		総長107.0	(財)高津古文化会館	1点
209	色替羅紗地火事装束帽子		18~19世紀(江戸時代)		総長86.0	(財)高津古文化会館	1点
210	赤羅紗地火事装束		18~19世紀(江戸時代)		丈93.8 桁65.5 腹当総長60.7	(財)高津古文化会館	1点
211	黄地形附草花文様羅紗陣羽織		19世紀(江戸時代)		丈87.2 肩幅54.5	個人蔵	1領
212	茶地呉羅服連道行		19世紀(江戸~明治時代)		丈77.0 桁65.0	個人蔵	1領
213	赤地草花文様更紗陣羽織		19世紀(江戸時代)		丈70.0 桁43.0	個人蔵	1領
214	赤地呉羅服連陣羽織	裏-ヨーロッパ更紗	19世紀(江戸時代)		丈77.4 桁45.5	個人蔵	1領
215	白地紋金巾火事装束		19世紀(江戸時代)		丈87.5 桁66.0	個人蔵	1領
216	白地薄茶幾何学文様更紗下着		19世紀(江戸~明治時代)		丈125.7 桁63.0	個人蔵	1領
217	黒地赤小花文様更紗下着		19世紀(江戸~明治時代)		丈128.2 桁62.0	個人蔵	1領
218	唐棧下着		19世紀(江戸~明治時代)		丈142.0 桁62.8	個人蔵	1領
219	唐棧下着		19世紀(江戸~明治時代)		丈130.0 桁65.0	個人蔵	1領
220	唐棧羽織		19世紀(江戸~明治時代)		丈82.2 桁65.5	個人蔵	1領
221	唐棧羽織		19世紀(江戸~明治時代)		丈97.5 桁65.5	個人蔵	1領
222	白地赤小花文様更紗下着		19世紀(江戸~明治時代)		丈134.0 桁64.0	個人蔵	1領
223	白地茶小花文様更紗下着		19世紀(江戸~明治時代)		丈138.5 桁64.0	個人蔵	1領
224	更紗縫い合わせ下着		17~19世紀(明治~大正時代)		丈144.0 桁62.5	神戸市立博物館	1領
225	白地草花縞文様更紗下着		19世紀(江戸時代)		丈151.5 桁59.0	神戸市立博物館	1領
226	オレンジ更紗胴掛		19世紀	各142.0×205.0	各139.0×157.0	神戸市立博物館	4枚
227	赤地へるへとわん座蒲団		(江戸~明治時代)		各48.2×60.3	個人蔵	4枚
228	青地花文様更紗蒲団		19世紀(江戸~明治時代)		182.0×220.0	個人蔵	1点
229	青地花果鳥虫文様形附綿天鷲絨座蒲団		19世紀(江戸~明治時代)		73.0×80.0	個人蔵	1点
230	白地草花文様更紗煎茶敷布		19世紀		57.4×59.0	個人蔵	1点
231	赤地羅紗襦袢	裏-ヨーロッパ更紗	19世紀(江戸~明治時代)		61.4×59.0	個人蔵	1点
232	白・赤地羅紗襦袢		19世紀(江戸~明治時代)		69.5×62.5	個人蔵	1点
233	紅唐棧寄木盆包		18~19世紀		高2.4 径11.0	個人蔵	1点
234	紅唐棧腰差したばこ入れ		19世紀(江戸時代)		7.0×10.0	たばこと塩の博物館	1点
235	インド更紗利休形女持ち懐中たばこ入れ		18世紀(江戸時代)		6.5×12.6	たばこと塩の博物館	1点
236	唐華雲母更紗利休形女持ち懐中たばこ入れ		18世紀(江戸時代)		6.5×11.0	たばこと塩の博物館	1点
237	唐華更紗利休形女持ち懐中たばこ入れ		18~19世紀(江戸時代)		6.2×11.3	たばこと塩の博物館	1点
238	花模様紋天鷲絨札入		19世紀(江戸時代)		14.9×21.7	神戸市立博物館	1点

No.	作品名	画者	制作年	形式	寸法 cm	所蔵	員数
239	白地草花文様インド更紗		18世紀		幅92.7	個人蔵	1反
240	白地蕃盤十字文に花文様更紗		19世紀		幅118.5	個人蔵	1枚
241	赤地草花文様更紗		19世紀		幅82.2	個人蔵	1枚
242	赤地花鳥蝶文様蠟引更紗		19世紀		幅70.2	個人蔵	1枚
2.輸入されたギヤマン							
243	グラヴェール花卉文ガラス蓋物	オランダ	18世紀後期		総高19.3	(財)角屋保存会	1点
244	グラヴェール花卉文脚付ガラス杯	イギリス	19世紀前期		高12.4	(財)角屋保存会	1点
245	カットガラス脚付杯	イギリス	19世紀前期		高11.9	(財)角屋保存会	1点
246	カットガラス栓付瓶(伏見屋伝来)	イギリス	19世紀中期		高20.8	個人蔵	1点
247	グラヴェール花卉文脚付ガラス杯(伏見屋伝来)	イギリス	19世紀中期		高12.1 口径6.8	個人蔵	1点
248	グラヴェール花卉文脚付ガラス杯(伏見屋伝来)	イギリス	19世紀中期		高10.2 口径4.7	個人蔵	1点
249	金彩花卉文脚付ガラス杯(伏見屋伝来)	オランダ	19世紀中期		高15.1 口径8.2	個人蔵	1点
250	金彩花卉文手付ガラス碗(伏見屋伝来)		19世紀中期		高9.0 口径6.6	個人蔵	1点
251	カットガラス小皿(伏見屋伝来)		19世紀中期		高2.6 口径9.0	個人蔵	1点
252	ガラス瓶	ヨーロッパ	19世紀前期		高28.0	びいどろ史料庫	2点
253	ガラス銘酒瓶	オランダ	19世紀前期		高22.3	びいどろ史料庫	2点
254	緑色ガラス角瓶	オランダ	19世紀前期		高28.0	びいどろ史料庫	1点
255	緑色ガラス角瓶(錫口)	オランダ	18世紀		高31.8	びいどろ史料庫	1点
256	カットロルフ(錫口)	ヨーロッパ	18世紀		高28.1	びいどろ史料庫	1点
257	緑色碇形ガラス瓶	オランダ	18世紀		高20.2	びいどろ史料庫	1点
258	カットガラス脚付杯	ヨーロッパ	文化11年(1814)箱書		高13.7	びいどろ史料庫	1点
259	カットガラス脚付杯	ヨーロッパ	19世紀前期		高14.0	びいどろ史料庫	2点
260	ガラス乳鉢・乳棒	ヨーロッパ	元治元年(1864)箱書		高6.5 口径9.2	びいどろ史料庫	2点
261	カットガラス小皿	イギリス	19世紀初期		高2.6 口径9.0	美光びいどろコレクション	5枚
262	金彩ぶどう文栓付ガラス瓶	オランダ	天保10年(1839)箱書		総高29.0	美光びいどろコレクション	2点
263	金彩栓付角形ガラス瓶	オランダ	19世紀初期		高25.3	個人蔵	1点
264	金彩カットガラス杯	オランダ	19世紀初期		高11.4	個人蔵	1点
265	金彩植物文長円形ガラス皿	オランダ	19世紀初期		10.3×15.2 高2.3	個人蔵	5枚
266	プレス藍色ガラス皿	イギリス	19世紀中期		高2.1 径16.1	個人蔵	5枚
267	金彩藍色カットガラス鉢	イギリス	19世紀中期		高9.7 口径20.2	個人蔵	1点
268	ジン・ワイン瓶各種	オランダ	18~19世紀		錫口-高29.8	個人蔵	11点
269	カットガラス栓付瓶(目盛り入り)	イギリス	19世紀中期		大-高21.3	個人蔵	2点
270	ツイスト脚付ガラス杯各種	イギリス	18世紀		大-高19.4 口径6.1	個人蔵	3点
271	脚付ガラス杯各種	ヨーロッパ	18~19世紀		大-高16.6 口径7.8	個人蔵	7点
272	カットガラス栓付瓶各種	ヨーロッパ	19世紀前期		大-高28.9	個人蔵	3点
273	カットガラス栓付角瓶	ヨーロッパ	19世紀中期		大-高17.0	個人蔵	3点
274	カットガラス台付蓋物	イギリス	19世紀前期		高26.9	個人蔵	1合
275	ガラスコップ	ヨーロッパ	18~19世紀		大-高8.7 口径8.0	個人蔵	2点
276	金彩脚付ガラス杯各種	オランダ	19世紀前期		大-高14.0	個人蔵	8点
277	金彩ガラスコップ各種	オランダ	19世紀前期		手付-高8.4	個人蔵	8件35点
278	金彩ガラス皿各種	オランダ	19世紀前期		稜花-径12.8	個人蔵	2件15点
279	金彩栓付ガラス瓶	オランダ	19世紀前期		大-高26.7	個人蔵	3点
280	カットガラス台付鉢	イギリス	19世紀初期		高25.4 口径23.3	個人蔵	1点
281	カットガラス栓付瓶	イギリス	19世紀初期		総高26.4	個人蔵	2点
282	カットガラス丸文長円形深皿	イギリス	19世紀初期		21.0×31.4 高5.9	個人蔵	1枚
283	金彩カットガラス皿	オランダ	19世紀初期		高3.0 径22.1	個人蔵	1枚
284	金彩栓付ガラス瓶	オランダ	19世紀中期		高25.6	個人蔵	2点
285	エッチング波文ガラス盃	フランス	19世紀中期		高2.9 径7.0	個人蔵	6口
286	カットガラス栓付瓶	オランダ	文化15年(1818)箱書		高25.8	神戸市立博物館	1点
287	グラヴェールガラス器各種	ヨーロッパ	脚付杯-弘化3年(1846)箱書		脚付杯-高17.8	神戸市立博物館	3点
288	カットガラス手付碗	イギリス	弘化4年(1847)箱書		高6.8 口径7.6	神戸市立博物館	1点
289	ガラス脚付杯各種	オランダ	18世紀		1対の方-高15.2	神戸市立博物館	3点
290	金彩花卉文栓付ガラス瓶・脚付ガラス杯揃い	オランダ	19世紀初期		栓付瓶-高20.7	神戸市立博物館	1式
291	金彩ガラス器各種	オランダ	19世紀中期		栓付瓶-高23.1	神戸市立博物館	4点
292	カットガラス手付水差し	イギリス	19世紀初期		総高20.7	神戸市立博物館	1点

No.	作品名	画者	制作年	形式	寸法 cm	所蔵	員数
293	金彩ぶどう文脚付ガラス杯	オランダ	天保3年(1832)箱書		高16.0	神戸市立博物館	1点
294	金彩藍色カットガラス碗・鉢	イギリス	19世紀中期		高8.3 口径21.4	神戸市立博物館	2口
295	カットガラス脚付小杯	イギリス	天保3年(1832)箱書		高10.4	神戸市立博物館	1点
296	緑・紫ガラス鉢	イギリス	19世紀中期		紫-高8.0 口径12.8	神戸市立博物館	4点
297	カットガラス台付鉢	イギリス	19世紀初期		18.2x25.7x19.0	神戸市立博物館	1点
298	カットガラス蓋物	イギリス	19世紀初期		総高19.0	神戸市立博物館	1合
	298-参 天保七年申春割 買高大宝恵 村安		天保7年(1836)			神戸市立博物館	1冊
299	卯紅毛船脇荷物見帳	村太	文化4年(1807)			長崎県立長崎図書館	1冊
300	未三番割・同四番割・同五番割 追売㊦産物共記ス 未紅毛船本方脇荷并品変り端もの見帳	虎九記	江戸時代後期			長崎県立長崎図書館	1冊
301	[五番部屋より拾四番部屋迄見帳]		文化5年(1808)			長崎県立長崎図書館	1冊
302	午紅毛船本方脇荷物品代り㊦ニ見ル事㊦落札迄記	虎九記	江戸時代後期			長崎県立長崎図書館	1冊
303	[嘉永三戌三番割紅毛脇荷・戌四番割阿蘭陀船本売・戌五番割戌老番船本売・同銀札買・十二家在留銀札買・戌老番船別段覚]		嘉永3年(1850)			神戸市立博物館	1冊

3.輸入された陶磁器

304	染付楼閣山水文蓋物	景德鎮窯	清・文政6年(1823)箱書		22.3x24.8x13.5	(財)角屋保存会	1合
305	染付山水文小皿	景德鎮窯	清・文政6年(1823)箱書		高2.5 径8.3	(財)角屋保存会	5枚(13枚の内)
306	色替わり小碗	景德鎮窯	清・文政10年(1827)箱書		高4.5 口径9.2	(財)角屋保存会	10合(48口の内)
307	染付岩に楼閣図皿	景德鎮窯	清・18世紀中頃		高2.7 径23.5	(財)角屋保存会	5枚
308	朱泥獅子水注	宜興窯	清・18世紀		総高12.2 胴径10.3	(財)角屋保存会	1点
309	染付ざくろ文蓋付碗	景德鎮窯	清・文政6年(1823)箱書		総高8.3 口径9.4	(財)角屋保存会	10合
310	染付楼閣山水文長円形皿	景德鎮窯	清・文政6年(1823)箱書		14.0x19.2 高2.8	(財)角屋保存会	10枚(20枚の内)
311	染付牡丹鳳凰文皿	景德鎮窯	清・19世紀前期		高5.0 径27.5	(財)角屋保存会	1枚
312	染付楼閣山水文大鉢	景德鎮窯	清・文政5年(1822)箱書		36.2x44.3x6.5	(財)角屋保存会	1枚
313	染付呉須手帆船に魚文大皿	福健省	明・17世紀前期		高7.0 径46.5	(財)角屋保存会	1枚
314	染付花卉文大皿(伏見屋伝来)	景德鎮窯	明・17世紀前期		高6.0 径34.1	個人蔵	1枚
315	青磁双龍香炉(伏見屋伝来)	龍泉窯	明・17世紀		高11.6	個人蔵	1合
316	色絵呉須手龍文大皿(伏見屋伝来)	福健省	明・17世紀前期		高8.9 径38.8	個人蔵	1枚
317	染付芙蓉手皿(伏見屋伝来)	景德鎮窯	明・17世紀前期		高3.2 径14.7	個人蔵	10枚(20枚の内)
318	染付山水人物文八角碗(伏見屋伝来)	景德鎮窯	明・17世紀前期		高5.2 口径9.2	個人蔵	5口
319	染付樵人文耳付猪口(伏見屋伝来)	景德鎮窯	清・17世紀中期		高4.0	個人蔵	5口
320	交趾瑠璃小皿(伏見屋伝来)	中国南部	明・17世紀前期		高1.0 径6.2	個人蔵	10枚
321	青磁蓋茶碗(伏見屋伝来)	景德鎮窯	清・19世紀前期		総高8.3 口径9.8	個人蔵	6合(20合の内)
322	白磁長皿(伏見屋伝来)	景德鎮窯	清・18世紀後期		26.1x39.8 高2.8	個人蔵	1枚
323	褐釉皿(伏見屋伝来)	景德鎮窯	清・18世紀		高3.3 径18.3	個人蔵	1枚
324	色絵青釉バラ文小碗(伏見屋伝来)	景德鎮窯	清・19世紀前期		高4.1 口径5.3	個人蔵	10口
325	色絵黄釉菊文小皿(伏見屋伝来)	景德鎮窯	清・19世紀前期		6.2x7.1 高1.2	個人蔵	10枚
326	色絵菊唐草文手付水注(伏見屋伝来)	景德鎮窯	清・19世紀前期		高11.2	個人蔵	1点
327	色絵花卉文・染付楼閣山水文手付碗(伏見屋伝来)	景德鎮窯	清・19世紀前期		色絵-高6.0 口径6.5	個人蔵	2口
328	藤茶箱一式(伏見屋伝来)		清・18世紀		14.1x24.0x17.0	個人蔵	1式7点
329	砂張皿・七宝小碗(伏見屋伝来)		清・19世紀前期		砂張-高2.0 径10.5	個人蔵	2点
330	七宝鳳凰文鉢(伏見屋伝来)		清・19世紀前期		高7.0 口径17.4	個人蔵	1口
331	堆朱樹下人物文盆(伏見屋伝来)		明・17世紀		16.0x24.0 高2.8	個人蔵	1枚
332	青貝騎馬人物文香合(伏見屋伝来)		明・17世紀		高1.8 径7.1	個人蔵	1合
333	青磁香炉<象牙蓋>(伏見屋伝来)	龍泉窯	明・17世紀		高5.4 口径8.1	個人蔵	1点
334	染付西洋風景図蓋物	イギリス	19世紀前期		総高14.9	個人蔵	1件
335	金彩碗皿	フランス	19世紀前期		高7.2 口径13.0	個人蔵	1件
336	出島出土西洋陶磁器破片各種	ヨーロッパ	19世紀前期			長崎市教育委員会	42点
337	染付花卉文蓋物	オランダ	19世紀中期		27.8x30.2x16.7	武雄市教育委員会	2合
338	染付西洋風景図深皿	イギリス	19世紀中期		高4.1 径26.0	武雄市教育委員会	1枚
339	金彩白磁皿	オランダ	19世紀中期		高2.5 径21.7	個人蔵	8枚
340	黒絵西洋少年図碗	ベルギー	元治元年(1864)箱書		高4.7 口径8.4	個人蔵	17口
341	藍緑白磁皿	イギリス	弘化元年(1844)箱書		高4.0 口径26.9	個人蔵	10枚
342	色絵花卉文皿	オランダ	18世紀初期		高3.8 径23.1	個人蔵	1枚
343	染付西洋人物図蓋付碗	オランダ	19世紀中期		高8.0 口径11.5	個人蔵	5合
344	染付ぶどう図小皿	オランダ	19世紀中期		高2.1 径11.5	個人蔵	14枚

No.	作品名	画者	制作年	形式	寸法 cm	所蔵	員数
345	染付西洋人物図碗	オランダ	19世紀中期	高4.7 口径9.0		個人蔵	9口
346	染付花卉文皿各種	オランダ・イギリス	19世紀中期	後列右一高3.0 径24.8		個人蔵	3枚
347	染付西洋風景図皿各種	イギリス	19世紀中期	緑絵一高3.0 径26.4		個人蔵	5枚
348	三色緑皿	イギリス	19世紀前期	高3.1 径24.2		個人蔵	1枚
349	染付ナポレオン図小皿	ベルギー	19世紀中期	高2.8 径12.7		個人蔵	10枚
350	染付絵替わり皿	オランダ	17世紀後期	各高2.3 径12.4		神戸市立博物館	5枚
351	色絵絵替わり皿	オランダ	18世紀前期	各高3.3 径23.1		神戸市立博物館	4枚
352	白磁長大皿	フランス	18世紀後期	33.5x74.0 高6.0		神戸市立博物館	1枚
353	鉄絵寿老人図皿 尾形周平絵付け	イギリス	19世紀初期	高2.6 径25.5		神戸市立博物館	1枚
354	緑絵蓮花文陶器	イギリス	天保5年(1834)箱書	焼物皿一高3.0 径18.5		神戸市立博物館	4件
355	三色緑皿	イギリス	天保10年(1839)箱書	高2.4 径21.0		神戸市立博物館	1枚
356	赤絵西洋風景図皿	イギリス	天保15年(1844)箱書	高2.4 径26.0		神戸市立博物館	1枚
357	赤絵西洋風景図深皿	イギリス	弘化2年(1845)箱書	高4.8 径26.4		神戸市立博物館	1枚
358	染付西洋人物・楼閣図小皿	イギリス	元治2年(1865)箱書	高3.0 径11.2		神戸市立博物館	60枚
359	染付異国風景図皿	オランダ	元治2年(1865)箱書	高3.2 径24.5		神戸市立博物館	5枚
360	染付西洋山岳図皿	オランダ	元治2年(1865)箱書	高2.5 径21.0		神戸市立博物館	5枚
361	染付西洋人物図徳利	オランダ	19世紀中期	1対一高16.6		神戸市立博物館	3点
362	染付楼閣山水文大皿	オランダ	19世紀中期	高7.4 径47.3		神戸市立博物館	1枚
363	色絵挿花文深皿	オランダ	19世紀中期	大一高5.9 口径38.7		神戸市立博物館	2枚
364	染付花卉文皿	オランダ	19世紀中期	高2.8 径24.1		神戸市立博物館	5枚
365	染付西洋人物図入れ子鉢	オランダ	19世紀中期	大一高9.8 口径19.6		神戸市立博物館	3点
366	染付西洋風景図長円形大皿	イギリス	19世紀初期	35.8x44.5 高4.0		神戸市立博物館	1枚
367	染付イギリス城郭図皿	イギリス	19世紀初期	高2.0 径22.0		神戸市立博物館	9枚
368	染付西洋風景図蓋物・スプーン	イギリス	19世紀初期	蓋物一総高15.7		神戸市立博物館	1件
369	緑絵少女図蓋付茶碗	イギリス	19世紀中期	総高8.9 口径9.2		神戸市立博物館	5合
370	丑老番割 子八番船・同九番船・同拾番船・同丑老番船・同式番船・同三番船別段売見帳	村藤	文政12年(1829)			長崎県立長崎図書館	1冊
371	[子 見帳]		江戸時代後期			長崎県立長崎図書館	1冊
4.輸入の工芸材料							
372	文政十二丑年 ⁵ 別段売扣手本帳 一	家原	文政12年~嘉永元年(1829~1848)			長崎大学附属図書館経済学部分館	1冊
373	嘉永二酉年 ⁵ 船 ⁶ 別段売牛皮扣手本帳 二	家原	嘉永2年~安政6年(1849~1859)			長崎大学附属図書館経済学部分館	1冊
374	装剣奇賞	稲葉通龍著 芝翠館蔵版					
375	金唐革包鞍籠		天明元年(1781) 木版墨摺	各22.8x16.2		神戸市立博物館	7冊
			金唐革-18世紀(江戸時代)	鞍-28.5x24.5x40.0		東京国立博物館	1具
376	往診用薬箱		江戸時代	20.0x28.0x27.0		個人蔵	1点
377	金唐革座蒲団		金唐革-18世紀(江戸時代)	46.2x38.0		個人蔵	5点
378	花鳥図彩絵障泥		金唐革-18世紀(江戸時代)	52.0x66.5		神戸市立博物館	1双
379	金唐革鼻紙台		金唐革-18世紀(江戸時代)	33.5x18.5		個人蔵	1点
380	金唐革脇差		金唐革-18世紀(江戸時代)	長54.5		神戸市立博物館	1口
381	ディアナ模様金唐革煙草入		金唐革-17世紀末期(江戸時代)	7.9x11.3		神戸市立博物館	1点
382	花模様金唐革札入		金唐革-18世紀(江戸時代)	13.9x21.0		神戸市立博物館	1点
383	花模様金唐革煙草入象金具		金唐革-18世紀(江戸時代)	7.8x12.1		神戸市立博物館	1点
384	金唐革胴乱形一つ提げたばこ入れ		金唐革-17世紀末期(江戸時代)	11.7x10.6		たばこと塩の博物館	1点
385	金唐革一つ提げたばこ入れ		金唐革-17世紀後期(江戸時代)	8.0x10.5		たばこと塩の博物館	1点
386	オランダ金華山織縁金唐革腰差したばこ入れ		金唐革-18世紀か(江戸時代)	7.5x12.5		たばこと塩の博物館	1点
387	金唐革一つ提げたばこ入れ		金唐革-17世紀後期(江戸時代)	4.3x8.0		たばこと塩の博物館	1点
388	金唐革較まち入り両かぶせ提げたばこ入れ		金唐革-18世紀(江戸時代)	8.0x14.5		たばこと塩の博物館	1点
389	金唐革かぶせ付き提げたばこ入れ		金唐革-18世紀(江戸時代)	11.5x17.3		たばこと塩の博物館	1点
390	象牙					内藤記念くすり博物館	1点
391	阿蘭陀人貨物試量図	大和屋版	江戸時代後期 木版色摺	45.6x15.7		神戸市立博物館	1枚
392	象牙彫西洋人物文小箱	稲辺天工作	江戸時代後期	4.5x9.1x0.9		神戸市立博物館	1点
393	象牙蓋置		江戸時代	高5.3 径5.0		彦根城博物館	1点
394	象牙小中次		江戸時代	高5.6 径4.6		彦根城博物館	1点
395	象牙角瓶形振出		江戸時代	7.6x4.3 高8.5		彦根城博物館	1点
396	異国人根付		江戸時代後期	総高11.1		神戸市立博物館	7点
397	鼈甲櫛・簪各種		江戸時代後期			長崎市立博物館	11点

No	作品名	画者	制作年	形式	寸法 cm	所蔵	員数
398	グラヴェールオランダ船文ガラス入り 竜甲櫛		江戸時代後期		5.7x10.2	神戸市立博物館	1点
399	鮫皮(箱入り)		(江戸時代)		各16.0x64.0	長崎県立長崎図書館	2枚
400	鮫皮精義	稲葉通龍著	天明5年刊(1785)	木版墨摺	各22.5x15.7	大阪府立中之島図書館	2冊
401	安政四巳四番割 御用残・献上残・調進残・商売荷物・会所請込・召上物・大坂召上・会所請込鮫鹹落札帳	村亀	安政4年9月(1857)			神戸市立博物館	1冊
402	梅花皮鮫黒研出大小鞘		(江戸時代)	大-長79.7 小-長53.5		彦根城博物館	2点
403	黒塗蝶鮫研出大小鞘		(江戸時代)	大-長79.3 小-長54.8		彦根城博物館	2点
404	南蛮鐔脇差		(江戸時代)	長61.3		神戸市立博物館	1口

第3章 多彩な交易品

1. 染料-プルシアン・ブルー(ペロ藍)の輸入

405	[覚]		嘉永4年(1851)			神戸市立博物館	1冊
406	卯十二月卯七番割 見帳	村太	文化4年12月(1807)			長崎県立長崎図書館	1冊
407	八月寅六番割 寅紅毛脇荷之内三四五七八番部屋拾五番部屋迄見帳	村太	文政元年8月(1818)			長崎県立長崎図書館	1冊
408	西五月西三番割 船々追売部屋付貫物・御用残り召上もの・商売荷物京都召上物・調進残り琉球産物見帳	村太	文化10年5月(1813)			長崎県立長崎図書館	1冊
409	天保十五年辰四月辰巻番割 向々為登荷物并根証文取組高控帳	村豊	天保15年4月(1844)			神戸市立博物館	1冊
410	文政八年西五月西三番割 申四番船追売・同七番船追売・御用残り・調進残り・商売荷物・部屋付貫・召上もの・京召上もの・琉球産物見帳	村藤	文政8年5月(1825)			長崎県立長崎図書館	1冊
411	弘化四未十一月未五番割 未紅毛船追売・同臨時貫・御用残り・商売荷物・会所請込・召上物・琉球産物見帳	全虎	弘化4年11月(1847)			神戸市立博物館	1冊
412	当世美人花合	二代歌川豊国画	江戸時代末期	木版色摺	37.3x25.0	たばこと塩の博物館	1枚
413	菊五郎	歌川国芳画	江戸時代末期	木版色摺	37.9x26.3	たばこと塩の博物館	1枚
414	東都橋場の図	歌川国芳画	江戸時代末期	木版色摺	24.2x36.6	たばこと塩の博物館	1枚
415	東都名所 浅草今戸	歌川国芳画	加賀吉版				
			江戸時代末期	木版色摺	24.1x35.1	神戸市立博物館	1枚
416	江戸日本橋ヨリ富士ヲ見ル図	溪斎英泉画	江崎屋吉兵衛版				
			江戸時代末期	木版色摺	26.2x38.9	神戸市立博物館	1枚
417	北廓月の夜桜	歌川国貞画	山口屋藤兵衛版				
			江戸時代末期	木版色摺	25.7x37.6	神戸市立博物館	1枚

2. 薬種

418	藤浪萬徳薬箱		18世紀(江戸時代)		22.0x33.0x30.0	名古屋市立大学薬学部	1点
419	携帯用薬箱		(江戸時代)		12.1x7.7x6.4	内藤記念くすり博物館	1点
420	一角(本体・輪切り・粉末)				本体220	内藤記念くすり博物館	3点
421	一角纂考	木村兼葎堂著	兼葎堂蔵版				
			寛政7年(1795)	木版墨摺	26.4x17.8	神戸市立博物館	1冊
422	六物新志	大槻玄沢著	兼葎堂蔵版				
			天明6年(1786)	序木版墨摺	26.4x17.9	神戸市立博物館	1冊
423	地下世界	キルヒャー	ラテン語版	アムステルダム刊			
			1665年		各39.7x25.2	神戸市立博物館	2冊
424	本家御免阿蘭陀伝方犀角蕃紅花香		江戸時代後期	木版色摺	28.4x17.8	神戸市立博物館	1枚
425	烏犀角					内藤記念くすり博物館	1点
426	薬種見本(薬用人参・白壇・沈香・山帰来・大楓子・肉桂・丁子)					内藤記念くすり博物館	7種
427	嘉永三戌巻番割 西冬唐船三艘分并天草漂流永泰薬種荒物寄帳		嘉永3年2月(1850)			神戸市立博物館	1冊
428	バルサンコッパイハ入り瓶		嘉永7年(1854)	箱書	高20.5	神戸市立博物館	1点
429	[已阿蘭陀船脇荷物琉球産物買高覚]		江戸時代後期			神戸市立博物館	1冊
430	□印薬種荒物寄帳	対馬屋	天保7年~文久2年(1836~1862)			神戸市立博物館	1冊
431	子臨時払 亥式番船・同三番船・同四番船・子巻番船臨時買上端物薬種寄帳		江戸時代後期			神戸市立博物館	1冊

3. 書籍-松浦静山と兼葎堂の旧蔵書にみる舶載本-

432	舶来書籍大意書		江戸時代後期	木版墨摺	24.0x18.3	国立公文書館	4冊
433	巳六番割 已阿蘭陀船追売・同臨時貫・御用残り・商売荷物・調進残・会所請込物并書籍鮫鹹見帳	×安(塗抹)	江戸時代後期			神戸市立博物館	1冊
434	[絵画・書籍書上覚]		江戸時代後期			神戸市立博物館	1冊

No	作品名	画者	制作年	形式	寸法 cm	所蔵	員数
435	時事解説事典	ヒュブネル	ライデン刊 1732年		27.0x20.0	(財)松浦史料博物館	1冊
436	蘭仏辞典	ハルマ	アムステルダム刊 1729年		25.0x20.0	(財)松浦史料博物館	1冊
437	外科全書	バレ	アムステルダム刊 1627年		32.0x22.0	(財)松浦史料博物館	1冊
438	薬用植物図譜	ウェインマン	アムステルダム刊 1736~1748年		各41.0x26.0	(財)松浦史料博物館	8冊
439	禽獣蟲魚図説	ヨンストン	アムステルダム刊 1660年		38.0x25.0	(財)松浦史料博物館	1冊
440	奉使支那行程記	ニューホフ	アムステルダム刊 1665年		37.0x24.0	(財)松浦史料博物館	1冊
441	縮刷世界地図帳	スヘンク	アムステルダム刊 1700年頃		530.0x34.0	(財)松浦史料博物館	1冊
442	江南名勝図詠	郭衷恆	清・乾隆28年(1763)刊	木版墨摺	各14.0x8.5	国立公文書館	6冊
443	蘇州名勝図詠	郭衷恆	清・乾隆24年(1759)刊	木版墨摺	各14.2x8.7	国立公文書館	4冊
444	名山勝槩記	明代		木版墨摺	各24.0x16.3	国立公文書館	2冊
445	新刻古器具名	胡文煥	明代	木版墨摺	各25.9x16.8	国立公文書館	2冊
446	華夷花木鳥獸珍玩考	慎懋官	明・万曆9年序(1581)	木版墨摺	各26.0x16.8	国立公文書館	4冊
447	有象列仙全伝	王世貞編 汪雲鵬校	明代	木版墨摺	各26.0x16.0	国立公文書館	4冊
448	天下金石志	于奕正	明代	木版墨摺	各26.0x15.9	国立公文書館	4冊

4.その他

449	阿蘭陀耳鏡	四国某家老旧蔵	19世紀			神戸市立博物館	2対
450	紅毛楊枝入	四国某家老旧蔵	19世紀		長10.2	神戸市立博物館	1点
451	ふらすこ口ぬき	四国某家老旧蔵	19世紀		長8.3	神戸市立博物館	1点
452	阿蘭陀火打	四国某家老旧蔵	19世紀		5.0x7.8	神戸市立博物館	1点
453	紅毛ラッカ	四国某家老旧蔵	19世紀		長11.5	神戸市立博物館	1点
454	阿蘭陀御金入	四国某家老旧蔵	19世紀		9.0x7.8	神戸市立博物館	1点

(3) 第51回特別展

日本画壇の巨匠

横山大観・菱田春草展 —東洋の近代を求めて—

・内 容／

横山大観（1868－1958）と菱田春草（1874－1911）は、東京美術学校（現東京芸術大学）で岡倉天心（1863－1913）に師事。日本画に、西洋画の要素を取り入れた「無線描法」を試みるなど画壇に新風を吹き込んだ。当初は全く世間に受け入れられず、「朦朧体」と厳しく批判されたが、その後、1907年ごろから色彩と形態のハーモニーが美しい独特の画風と評価される。

さらに、春草は、日本画に大和絵の装飾美を取り入れるなど近代日本画に大きな影響を与えた。一方大観は日本美術院の再興に尽力、第1回の文化勲章者に選ばれた。数多くの富士山図に象徴されるように、生涯をかけて東洋的な思想と西洋的写実との融合を追求し続けた。

本展は、日本画の近代化に正面から取組み、常に前進を続けた横山大観と菱田春草の二人にスポットをあて、画壇の先頭に立って日本画の革新にまい進した二人の広範多彩な画業を紹介した。

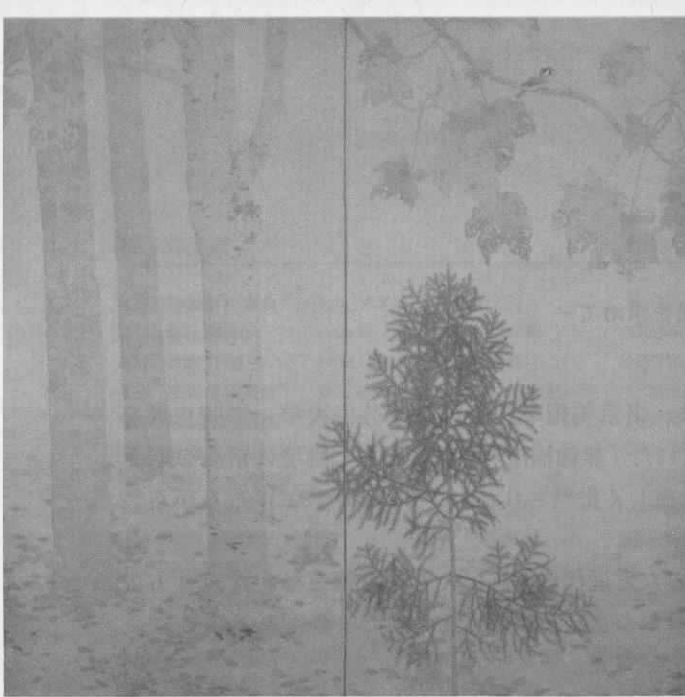
- ・会 期／平成6年10月8日(土)～11月13日(日)
- ・会 場／特別展示室 1、南蛮美術館室
- ・主 催／神戸市立博物館、神戸新聞社
- ・後 援／兵庫県、神戸市、兵庫県教育委員会、サンテレビジョン、ラジオ関西、Kiss-FM
- ・協 賛／(財)兵庫銀行文化振興財団
- ・入館料(当日・一般) 800円
- ・開催日数／32日間
- ・入館者数／34,684人(1,084人/日)
- ・出品点数／126点
- ・記念講演会／10月22日(土) 於 博物館地階講堂
「春草の作風と大観の作風」 講師 原田 平作 大阪大学教授
- ・同時開催 受贈記念企画展
上川庄二郎コレクション明治鉄道錦絵展



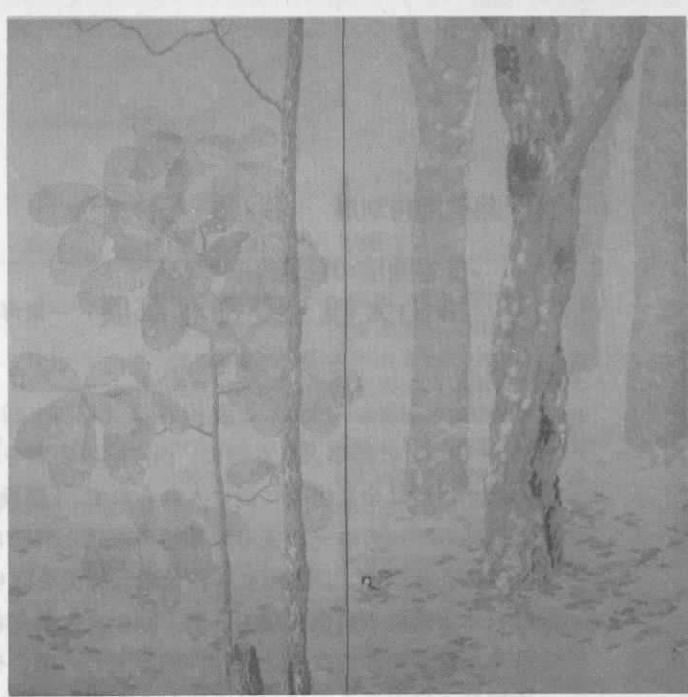
ポスター



図 録



菱田春草「落葉」2曲1双（展示は10/23まで）



横山大観「煙寺晚鐘」

横山大観（1868～1958）は茨城県水戸の生まれ、菱田春草（1874～1911）は長野県飯田の生まれですが、ともに岡倉天心（1863～1913）が校長をつとめた東京美術学校（現東京芸術大学の前身）に学んで、伝統的な日本画を修めました。そして、東洋画が育ててきた品格を葆ちながら西洋画に匹敵する写実力をもった絵画を理想とした天心の意を、具現しようとするところから出発しました。

それがために二人は、さまざまな困難にぶつかることとなります。しかし、明治31年（1898）の日本美術院結成に始まり、「朦朧体」という非難を受けたりしながらも、アメリカ・ヨーロッパへの研修や、茨城県五浦移住という苦境を経て、やがて明治40年に始まった文展においては、色と形の中で遊ぶ自己の境地を見出していきました。早世した春草は、特にこの時期において、大胆な構成感のうちに静かで伸び伸びとした画境を切り開いています。

いっぽう大観は、この後も日本美術院を再興したり、ローマの日本美術展に参画するなどし、さらに戦後のたい廃を生き抜いて、豊かな色彩と多様な形態の中に東洋的な思想と西洋の写実を生かして、20世紀の東洋美術というにふさわしい画境を展開させるにいたったのです。

本展は、この日本画壇の巨匠、横山大観と菱田春草の名作約120点を集めて、その近代日本画の形成における業績を回顧しようとするものです。

講演会 10月22日(土)午後2時から 神戸市立博物館地階講堂
「春草の作風と大観の作風」講師 大阪大学教授 原田平作氏



会期中、一部展示替えをおこないます。



横山大観「正気放光」榎原神宮蔵



菱田春草「荘重(高士望岳)」広島県立美術館蔵

同時開催 受贈記念企画展
上川庄二郎 コレクション
明治鉄道錦絵展

■入館料

	一般	大学生	高校生	小中生
当日料金	800円	700円	550円	300円
前売料金	700円	600円	500円	250円
団体料金	600円	500円	300円	150円

※団体は30名以上

神戸市立博物館

〒650 神戸市中央区京町24番地 TEL.(078) 391-0035

テレホンサービス 078-332-7810

◆当館で開催中の展覧会に関する情報をお伝えしています。

作品一覽

横山大観

No	作 品 名	制 作 年	No	作 品 名	制 作 年
1	孔雀明王像(模写)	1895 (明治28年)	41	矢走の朝	1918 (大正7年)
2	阿彌陀如来像(模写)	1895 (明治28年)	42	矢走の帰帆	1918 (大正7年)★
3	観音猿鶴図(模写)	1895 (明治28年)	43	蓬莱	1919頃(大正8年頃)
4	武蔵野	1895 (明治28年)	44	秋の富士(霊峰十趣)	1920 (大正9年)
5	寂静	1896 (明治29年)★	45	三保の富士(霊峰十趣)	1920 (大正9年)
6	四季山水図(模写)	1897 (明治30年)	46	不盡山	1920頃(大正9年頃)
7	夕(観山・春草と三幅対)	1900 (明治33年)	47	老子(老君)	1921 (大正10年)
	富士山(下山観山作)	1900 (明治33年)	48	東山晓色図	1921頃(大正10年頃)
8	五月の頃	1901 (明治34年)	49	霊峰黎明	1922 (大正11年)
9	春(春草「秋」と双幅)	1901 (明治34年)	50	木菟	1926 (大正15年)
10	雨後(春草「月下蘆雁」と双幅)	1901 (明治34年)	51	鹿島神宮・筑波山	1928 (昭和3年)
11	月下牧童	1901頃(明治34年頃)	52	飛泉	1928 (昭和3年)
12	夕立	1902 (明治35年)★	53	隼	1929 (昭和4年)
13	迷児	1902 (明治35年)	54	黎明	1929~30頃(昭和4~5年頃)
14	鴨	1902頃(明治35年頃)	55	松竹梅	1930 (昭和5年)
15	夕映	1902頃(明治35年頃)	56	ローマの春	1930 (昭和5年)
16	帰帆	1905 (明治38年)	57	白菊	1932 (昭和7年)
17	山路	1907 (明治40年)	58	春の水・秋の色	1938 (昭和13年)
18	樹下苦行	1909頃(明治42年頃)	59	山桜	1938 (昭和13年)
19	松	1909頃(明治42年頃)	60	卵	1938 (昭和13年)
20	撫子	1909頃(明治42年頃)	61	皇大神宮	1938頃(昭和13年頃)
21	月	1909~10頃(明治42~43年頃)	62	霊峰不二	1939 (昭和14年)
22	草蘆三顧図	1910 (明治43年)	63	神國日本	1939 (昭和14年)
23	穴道湖真景図(穴道湖所見)	1910 (明治43年)	64	春朝	1939頃(昭和14年頃)
24	降魔	1910 (明治43年)	65	夜梅	1940 (昭和15年)
25	山路	1911 (明治44年)	66	白砂青松	1940 (昭和15年)
26	雪餘の山路	1911 (明治44年)	67	松	1940頃(昭和15年頃)
27	釈迦十六羅漢図	1911 (明治44年)	68	正気放光	1941 (昭和16年)
28	江畔風雨	1911頃(明治44年頃)	69	旭日静波	1941 (昭和16年)
29	虎溪三笑	1912 (明治45年)	70	天長地久	1941頃(昭和16年頃)
30	雷霆	1912 (明治45年)	71	春風万里乃濤	1942 (昭和17年)
31	雨中白鷺	1913頃(大正2年頃)	72	正気放光	1943 (昭和18年)
32	飛泉	1913頃(大正2年頃)	73	春光る(樹海)	1946 (昭和21年)★
33	水郷の雨	1914頃(大正3年頃)	74	神洲乃正気	1946 (昭和21年)
34	焚火	1915 (大正4年)	75	蓬莱山	1949 (昭和24年)
35	東海道五十三次絵巻第九巻	1915 (大正4年)	76	春乃不二	1951 (昭和26年)
36	煙寺晚鐘	1915 (大正4年)	77	或る日の太平洋(下絵)	1952 (昭和27年)
37	烟寺晚鐘	1915 (大正4年)	78	満ちくる朝潮	1952 (昭和27年)
38	寒山拾得	1915 (大正4年)	79	風蕭々兮易水寒	1955 (昭和30年)
39	雲去来	1917 (大正6年)	80	明ゆく山	制作年不詳
40	鳩之浦絵巻	1918 (大正7年)	81	横山大観先生(堅山南風筆)	*参考出品

菱田春草

No	作 品 名	制 作 年	No	作 品 名	制 作 年
1	羅漢	1890 (明治23年) ★	41	晩秋図	1908 (明治41年)
2	雉子	1891 (明治24年)	42	観音	1908頃 (明治41年頃)
3	高士の図	1893 (明治26年) ★	43	落葉	1909 (明治42年頃)
4	牧牛	1893 (明治26年)	44	落葉	1909 (明治42年頃)
5	老子	1893 (明治26年)	45	雪の山	1909 (明治42年)
6	鎌倉時代闘牛図	1894 (明治27年)	46	椿と猫	1909 (明治42年)
7	武具の図	1894 (明治27年) ★	47	鹿	1909 (明治42年) ★
8	桜下美人図	1894 (明治27年)	48	梅に雀	1909 (明治42年)
9	高野山古寺	1895 (明治28年)	49	鶏	1909 (明治42年)
10	普賢延命図 (模写)	1895 (明治28年)	50	遊楽図	1909 (明治42年)
11	大原の露	1895頃 (明治28年頃)	51	仙女 (霊昭女)	1909 (明治42年)
12	一字金輪図 (模写)	1896 (明治29年)	52	雀に鴉	1910 (明治43年) ★
13	武蔵野秋景望富岳之図	1898 (明治31年)	53	雨中美人 (小下絵)	1910 (明治43年)
14	秋景 (紅葉山水)	1899 (明治32年)	54	早春 (小下絵)	1911 (明治44年)
15	秋溪の図	1900 (明治33年)	55	湖畔	制作年不詳
16	帰舟 (大観・観山と三幅対)	1900 (明治33年)	56	秋色の図	制作年不詳
17	暮色	1901 (明治34年)			
18	白猫	1901 (明治34年) ★			
19	月下白鷺	1901 (明治34年)			
20	秋 (大観「春」と双幅)	1901 (明治34年)			
21	月下蘆雁 (大観「雨後」と双幅)	1901 (明治34年)			
22	春の山	1901頃 (明治34年頃)			
23	春野	1901頃 (明治34年頃)			
24	荘重 (高士望岳)	1902 (明治35年)			
25	雪後の月	1902 (明治35年)			
26	雄快 (海岸怒濤)	1902 (明治35年)			
27	時頼	1902 (明治35年)			
28	春暁	1902 (明治35年)			
29	夕陽	1903 (明治36年)			
30	夕の森	1904 (明治37年)			
31	初夏 (牧童)	1905 (明治38年)			
32	仏御前	1906 (明治39年)			
33	帰樵	1906 (明治39年)			
34	湖辺の白鷺	1906頃 (明治39年頃) ★			
35	旭光耀々	1906頃 (明治39年頃)			
36	賢首菩薩 (小下絵)	1907 (明治40年)			
37	海月	1907 (明治40年)			
38	瀑布	1907頃 (明治40年頃)			
39	雨後	1908 (明治41年)			
40	蓬萊山水	1908 (明治41年)			

★は大津会場でのみ出品されたもの。

2 企画展示

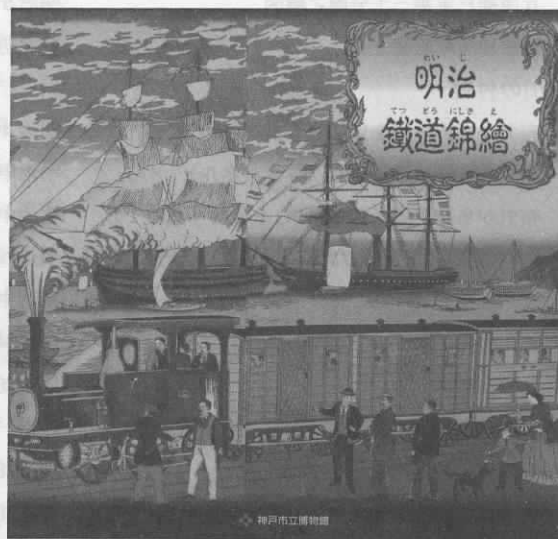
(1) 企画展

一定のテーマを設定し、本館の収蔵資料を中心に調査研究を行い、その成果を企画展として展示する。

展覧会名	会期	内容
海と川の絵図展	6.4.23 ~ 5.22	人々の歴史と深いつながりがある水をテーマに、神戸の産業・交通・まちづくり・水害・風景などに関する資料を展示。
和鏡の文様展	6.4.23 ~ 5.22	平安時代以降に和風化された銅鏡背面の文様の変遷を展示。
— 受贈記念 上川庄二郎コレクション — 明治鉄道錦絵展	6.10.8 ~ 11.13	上川氏が収集した明治時代に製作された鉄道錦絵（木版画）、石版画など115件が一括して当館に寄贈されたことを記念し、その優品78件を選んで一堂に展示。



ポスター



図録

海と川の絵図展 出品目録

番号	名 称	年 代	材 質	備 考
江戸時代の海と川				
1	日本図屏風	江戸時代	手書手彩	藤田幸男氏蔵
2	船絵馬	寛延元年(1748)		敏馬神社蔵
3	船絵馬(写真パネル)	延享3年(1746)		敏馬神社蔵
4	船絵馬(写真パネル)	天明4年(1784)		敏馬神社蔵
5	船絵馬(写真パネル)	明和9年(1772)		敏馬神社蔵
6	敏馬浦	江戸時代(午3月)		敏馬神社蔵
7	敏馬浦(『摂津名所図会』)	寛政8~10年(1796~8)	木版墨刷	
8	三方図(パネル)	(江戸時代)		
9	兵庫津地子方絵図(写真パネル)	江戸時代後期	手書手彩	
10	西国名所之内 兵庫磯之町 歌川貞秀画	慶応元年(1865)ころ	木版刷彩	
11	築嶋寺(『摂津名所図会』)	寛政8~10年(1796~8)	木版墨刷	
12	東海道名所之内 兵庫築島寺	文久3年(1863)	木版刷彩	池長コレクション
13	摂播国境并獵場裁許絵図写	(寛運10年(1670))	手書手彩	兵庫県立明石高校蔵
14	兵庫魚市(『播州名所巡覧図絵』)	文化元年(1804)	木版墨刷	
15	駒ヶ林の浜(写真パネル)	明治40年(1907)ころ		小畑一三氏提供
16	須磨浦地引網(写真パネル)	昭和10年(1907)ころ		大谷勇氏提供
17	絞油水車器械の図	江戸時代後期	手書手彩	大利信正氏蔵
18	製油録	天保7年(1836)	木版墨刷	
近代のまちづくり				
—居留地の建設—				
19	福原庄六ヶ村, 生田村山論絵図	(享保4年(1719))	手書手彩	
20	兵庫県御免許 開港神戸之図(写真パネル)	慶応4年(1868)	木版刷彩	池長コレクション
21	神戸外国人居留地計画図写(J. W. ハート原図)	明治5年(1872)	手書手彩	
22	兵庫神戸実測三分箇之縮図	明治5年(1872)	木版刷彩	池長コレクション
23	雑居地海岸絵図	明治初期	手書手彩	
—河川の付替—				
24	布引から神戸港を望む(写真パネル)	明治4年(1871)		
25	布引から神戸港を望む(写真パネル)	明治中期		
26	布引から神戸港を望む(『日本名所写真帳1』)	明治中期		
27	湊川堤防決壊(『テラカンブ氏個人アルバム』より)(写真パネル)	明治29年(1896)		松尾ふみ氏蔵
28	湊川新橋	明治中期		
29	湊川付替工事 会下山トンネル	明治34年(1901)ころ		吉田重雄氏寄贈
30	神戸市現図	明治30年代前半	銅版	
—運河の建設—				
31	兵庫運河計画図	明治20年代後半	手書手彩	
32	兵庫運河株式会社第6回事業報告書付属地図	明治30年(1897)	石版刷彩	南波コレクション
33	三角船溜り(写真パネル)	明治32年(1899)ころ		

番号	名 称	年 代	材 質	備 考
34	開閉橋 (写真パネル)	明治32年(1899)ころ		
35	兵庫運河の渡し (写真パネル)	明治後期		
36	苅藻島運河及新湊川埋立地平面図	昭和6年(1931)ころ		
-水道の建設-				
37	布引貯水池堰堤工事 (写真パネル)	明治32~33年(1899~1900)ころ		
38	水道起工祭 (写真パネル)	明治30年(1897)		
39	奥平野浄水場通水式 (写真パネル)	明治33年(1900)		
40	烏原貯水池 (写真パネル)	明治38年(1905)ころ		
41	神戸市水道全図	大正10年(1921)		
42	神戸市水道増設工事一般平面図	昭和16年(1941)ころ		
港の近代化				
43	南から居留地を望む (写真パネル)	明治初期		
44	南から居留地を望む (『神戸名所写真帳1』より) (写真パネル)	明治中期		
45	南から居留地を望む (『瀬戸内海写真帳』)	明治中期		
46	メリケン波止場	明治中期		
47	雑居地海岸通一國産波止場付近一	明治中期		
48	郵便汽船出港定日表	明治16年(1883)	石版色刷	草山巖氏寄贈
49	和英詳密 神戸市全図	明治24年(1891)		
50	神戸港波止場修築計画図	明治29年(1896)ころ	手書手彩	
51	解業・畑田和吉引札	明治38年(1905)	石版色刷	
52	神戸市新図	明治41年(1908)		
53	諸材木薪炭問屋・灘屋文七引札	明治時代	木版色摺	
54	神戸引船廻漕会社代理店引札	明治時代	木版	
55	実測神戸市地図	大正2年(1913)		
56	築港工事風景 (写真パネル)	大正ころ		神戸市文書館提供
57	神戸港修築計画平面図	大正12年(1923)		
58	神戸税関陸上設備工事之図	大正12年(1923)		
59	三菱造船株式会社神戸造船所一般図	大正12年(1923)		
60	実地踏測 神戸市街全図	昭和4年(1929)		
61	エンプレス・オブ・ブリテン号 (『神戸観光写真帳』より) (写真パネル)	昭和初期		
62	神戸市全図	昭和8年(1933)		山田稔氏寄贈
63	実地踏測 神戸市街全図	昭和13年(1938)		
64	最新踏測 神戸市街全図	昭和16年(1941)		
65	アメリカ軍撮影の空中写真 (写真パネル)	昭和22~23年(1947~8)ころ		
66	空から見た神戸港 (写真パネル)	昭和35年(1960)ころ		
67	完成した摩耶埠頭 (写真パネル)	昭和42年(1967)		
68	新港第1~4突堤 (写真パネル)	昭和43年(1968)ころ		
69	空から見た神戸港 (写真パネル)	昭和47年(1972)ころ		

水の脅威と親しみ

—災 害—

- | | | | | |
|----|-------------------------------------|------------------|------|------------|
| 70 | 居留地海岸風景 (『The Far East』) より (写真パネル) | 明治4年(1871) | | |
| 71 | 雑居地海岸通 (『The Far East』) より (写真パネル) | 明治4年(1871) | | |
| 72 | 明治24年台風後の神戸港 (『バーガレー氏個人アルバム』) | 明治24年(1891) | | |
| 73 | 台風後の神戸港 | 明治24年(1891) | | 北村 信雄氏蔵 |
| 74 | 神戸駅 (『テラカンブ氏個人アルバム』)より (写真パネル) | 明治29年(1896) | | 松尾 ふみ氏蔵 |
| 75 | 臨時増刊 風俗画報128号 洪水被害録 | 明治29年(1896) | | |
| 76 | 神戸付近水害実況写真 (第2集) | 昭和13年(1938) | | 吉田 義武氏寄贈 |
| 77 | 水害大観絵巻 | 昭和13~14年(1938~9) | 紙本著色 | 神戸市立中央図書館蔵 |
| 78 | 神戸市災害状況図 | 昭和13年(1938)ころ | | |
| 79 | 昭和42年水害 (写真パネル) | 明治42年(1967) | | |

—水への親しみ—

- | | | | | |
|----|--|---------------------|------|-----------|
| 80 | 一ノ谷 (『摂津名所図会』) | 寛政8~10年(1796~8) | 木版墨摺 | |
| 81 | 舞子の浜より淡路嶋を望む (『播州名所巡覧図絵』) | 文化元年(1804) | 木版墨摺 | |
| 82 | 本朝名所 播州舞子之浜 | 文化12~天保10年(1815~39) | 木版墨摺 | 池長コレクション |
| 83 | 六十余州名所図会 播磨舞子の浜 | 嘉永6年(1853) | 木版色摺 | |
| 84 | 舞子浜 (『神戸写真帳』) | 明治中期 | | 池田 政彦氏寄贈 |
| 85 | 布引磯滝 (『Japanese Views and Characters. Vol II』) | 明治後期 | | |
| 86 | 湊東区水練場 (写真パネル) | 明治42年(1909) | | 湊川多聞小学校提供 |
| 87 | 野田浜海水浴場 (写真パネル) | 大正8年(1919) | | |
| 88 | 須磨の風景 須磨小唄 | 昭和初期 | | |

和鏡の文様展 出品目録

I	中世の和鏡				
1	蝶鳥方鏡		神戸市灘区滝の奥経塚出土	平安時代	神戸市教育委員会
2	山吹双鳥鏡	径10.8	神戸市灘区滝の奥経塚出土	平安時代	神戸市教育委員会
3	松喰鶴鏡	径9.1	神戸市灘区滝の奥経塚出土	平安時代	神戸市教育委員会
4	草花蝶鳥鏡	径9.8	神戸市灘区滝の奥経塚出土	平安時代	神戸市教育委員会
5	瑞花鴛鴦八稜鏡	径13.0	伝福岡県内経塚出土	平安時代	神戸市立博物館 (重要美術品)
6	瓜蝶鳥鏡	径12.5		平安時代	神戸市立博物館 (重要美術品)
7	化粧道具	平安京右京三条三坊三町出土		平安時代	京都市考古資料館
	草花双鶴鏡(径9.0)・漆皮折敷・漆器皿・串状木製品・ピンセット状銅製品・玉・墨・土器				
8	松喰鶴鏡	径9.6		鎌倉時代	神戸市立博物館 (重要美術品)
9	洲浜菊双雀鏡	径11.4		鎌倉時代	神戸市立博物館
10	檜垣瑞花双雀鏡	径10.0		鎌倉時代	神戸市立博物館
11	秋草双雀鏡	径11.35		鎌倉時代	大阪市立博物館
12	菊花散双鶴鏡	径11.35		室町時代	大阪市立博物館
13	千万字蓬萊鏡	径11.3		室町時代	大阪市立博物館
14	洲浜草花鏡	径10.8		室町時代	神戸市立博物館
15	桐竹双雀鏡	径11.5		室町時代	神戸市立博物館
16	松藤双雀鏡	径10.8		室町時代	神戸市立博物館
17	亀甲地双鶴鏡	径11.5		室町時代	神戸市立博物館
18	梅花散双雀鏡	径8.6		室町時代	神戸市立博物館
19	松樹双雀鏡	径9.9		室町時代	神戸市立博物館
20	橘双鶴鏡	径5.9		室町時代	神戸市立博物館
21	松竹双鶴柄鏡	総長19.5 面径8.9		室町時代	神戸市立博物館
II	近世の和鏡				
22	桐双鶴柄鏡	総長15.7 面径6.6		桃山時代	神戸市立博物館
23	桐文柄鏡	銘「天下一」 総長20.6 面径8.7		桃山時代	神戸市立博物館
24	柳蹴鞠柄鏡	総長20.7 面径9.2		桃山時代	神戸市立博物館
25	桐文双鶴柄鏡	銘「天下一」 総長18.7 面径9.2		桃山時代	神戸市立博物館
26	南蛮人喫煙図柄鏡	銘「天下一若狭」 総長19.8 面径9.8		江戸時代	神戸市立博物館 (池長孟コレクション)
27	南蛮人散煙図柄鏡	銘「天下一佐渡」 総長19.9 面径9.8		江戸時代	神戸市立博物館 (池長孟コレクション)
28	松樹柄鏡	銘「天下一」 総長19.6 面径9.6		江戸時代	神戸市立博物館
29	竹柄鏡	銘「天下一作」 総長18.1 面径9.2		江戸時代	神戸市立博物館

30	盆栽柄鏡	銘「天下一」 総長20.4 面径9.8	江戸時代	神戸市立博物館
31	梅樹柄鏡	銘「天下一若狭」 総長22.0 面径11.4	江戸時代	神戸市立博物館
32	葡萄棚柄鏡	銘「天下一出雲守」 総長20.6 面径10.8	江戸時代	神戸市立博物館
33	生花柄鏡	銘「天下一」 総長21.3 面径11.6	江戸時代	神戸市立博物館
34	椿柄鏡	銘「天下一」 総長21.1 面径11.6	江戸時代	神戸市立博物館
35	菊花柄鏡	銘「天下一若狭守」 総長22.3 面径12.4	江戸時代	神戸市立博物館
36	梅竹柄鏡	銘「藤原福尚作」 総長18.7 面径10.6	江戸時代	神戸市立博物館
37	菊南天柄鏡	銘「藤原光政」 総長20.8 面径12.0	江戸時代	神戸市立博物館
38	椿双鶴柄鏡	銘「藤原光政」 総長19.3 面径11.6	江戸時代	神戸市立博物館
39	よしの川文字入 流水桜花柄鏡	銘「天下一藤原久共」 総長24.2 面径14.8	江戸時代	神戸市立博物館
40	高砂文字入蓬萊柄鏡	銘「藤原英政」 総長22.8 面径14.0	江戸時代	神戸市立博物館
41	寶文字入梅竹柄鏡	銘「藤原光長」 総長23.6 面径14.7	江戸時代	神戸市立博物館
42	龍虎文字入梅竹柄鏡	銘「天下一上嶋和泉守」 総長28.5 面径18.4	江戸時代	神戸市立博物館
43	揚羽蝶文南天柄鏡	銘「天下一人見和泉重次」 総長27.8 面径18.0	江戸時代	神戸市立博物館
44	梅棠尾長鳥柄鏡	銘「藤原光長」 総長27.3 面径18.0	江戸時代	神戸市立博物館
45	桐文梅樹柄鏡	銘「藤原光長」 総長26.5 面径17.4	江戸時代	神戸市立博物館
46	扇面橘文南天董柄鏡	銘「藤原光長」 総長27.8 面径18.2	江戸時代	神戸市立博物館
47	南天柄鏡	銘「天下一橋本肥後守」 総長34.2 面径24.3	江戸時代	神戸市立博物館
48	蓬萊柄鏡	銘「藤原光長」 総長25.4 面径17.0	江戸時代	神戸市立博物館
49	蓬萊柄鏡	銘「田中伊賀守藤原吉次」 総長34.9 面径24.4	江戸時代	神戸市立博物館
50	蓬萊鏡	径11.3	江戸時代	神戸市立博物館
51	日本図鏡拓本	銘「天下一木瀬浄阿弥」	江戸時代	神戸市立博物館 (南波松太郎コレクション)
52	日本図鏡拓本	銘「天下一人見佐渡守政親」	江戸時代	神戸市立博物館 (南波松太郎コレクション)
Ⅲ 和鏡の製作				
53	八稜鏡鑄型	鳥取県倉吉市伯耆国庁跡出土	平安時代	倉吉市立倉吉博物館
54	草花蝶鳥鏡鑄型	平安京左京八条三坊九町出土	平安時代	古代文化調査会
55	和鏡鑄造関係遺物	平安京左京三条三坊三町出土	江戸時代	京都文化博物館
		鑄型・フィゴ羽口・ルツボ・屏風・溶解炉片		
56	和鏡鑄造関係遺物	平安京左京二条四坊十一町出土	江戸時代	京都市考古資料館
		鑄型・青銅製品・溶解炉片・ルツボ		
57	人間国宝角谷一圭氏和鏡製作工程復元			大阪市立博物館
〔参考〕				
	譬諭草をしへ早引 歯	歌川国芳画 大判錦絵	江戸時代	神戸市立博物館
	真人	揚州周延画 大判錦絵	明治30年	神戸市立博物館
	懐中鏡		江戸時代	神戸市立博物館 (野添宗英氏寄贈)

明治鐵道錦繪展 出品目録

No.	作品名	画者	制作年	版元	形式	寸法	員数	図録 番号
1	車づくし	歌川芳虎	明治3年(1870)	万屋孫兵衛	木版色摺	35.4×71.0cm	3枚続	№49
2	横浜海岸鉄道之図	歌川芳虎	明治4年(1871)	木屋宗次郎	木版色摺	36.4×72.7cm	3枚続	№44
3	東京蒸気車之図	歌川芳虎	明治4年(1871)	清水屋直次郎	木版色摺	35.4×71.3cm	3枚続	№45
4	東京高輪海岸蒸気車鉄道 走行之全図	歌川芳虎	明治4年(1871)	加賀屋吉兵衛	木版色摺	37.1×72.7cm	3枚続	№47
5	高輪蒸気車之図	歌川芳虎	明治4年(1871)	たや銀三郎	木版色摺	36.9×72.7cm	3枚続	№51
6	高輪鉄道蒸気車之全図	昇斎一景	明治4年(1871)	万孫	木版色摺	37.5×73.8cm	3枚続	№55
7	六郷蒸気車鉄道之図	昇斎一景	明治4年(1871)	篤吉	木版色摺	36.3×72.7cm	3枚続	№52
8	東京高輪往来車尽行合之図	二代歌川国輝	明治4年(1871)	泉市	木版色摺	35.5×69.3cm	3枚続	№40
9	東京汐留工部省鉄道蒸気車 築地海軍司天保留観景之図	二代歌川国輝	明治5年(1872)	大黒屋金之助	木版色摺	37.2×73.6cm	3枚続	№37
10	汐留より蒸気車通行の図	昇斎一景	明治5年(1872)	篤屋吉蔵	木版色摺	34.9×72.4cm	3枚続	№54
11	高橋鉄道之図	月岡芳年 (年延助筆)	明治4年(1871)	大橋堂弥七	木版色摺	36.5×73.3cm	3枚続	№76
12	神奈川入河景蒸気車鉄道図	三代歌川広重	明治4年(1871)	伊勢屋喜三郎	木版色摺	35.8×72.2cm	3枚続	№5
13	東京八ツ山下海岸 蒸気車鉄道之図	三代歌川広重	明治4年(1871)	万屋孫兵衛	木版色摺	37.0×72.8cm	3枚続	№8
14	横浜往刃蒸気車全図	三代歌川広重	明治5年(1872)	上州屋金蔵	木版色摺	35.5×72.3cm	3枚続	№6
15	横浜新地蒸気車鉄道之真景	三代歌川広重	明治5年(1872)	わかさや	木版色摺	37.2×72.9cm	3枚続	№13
16	東京横浜名所一覽図繪 高輪蒸気車鉄道	三代歌川広重	明治5年(1872)	辻文	木版色摺	37.0×25.5cm	1枚	№30
17	蒸気車鉄道往刃之図	四代歌川国政 (三代国貞)	明治3年(1870)	山口屋藤兵衛	木版色摺	18.2×50.0cm	1枚	№63
18	日本西洋船づくし並二風船 の図／蒸気車鉄道通行の図	長谷川小信 (二代貞信)	明治4年(1871)	本屋安兵衛	木版色摺	16.8×37.4cm	1枚	№73
19	神戸名所之内 生田川鉄道蒸気	長谷川小信 (二代貞信)	年不詳 (明治時代初期)	富士政七	木版色摺	15.9×36.5cm	1枚	№72
20	新橋鉄道館	歌川貞秀	明治5年(1872)	大橋堂	木版色摺	36.5×73.2cm	3枚続	№75
21	鉄道開業新橋夜景図	歌川芳虎	明治5年(1872)	伊勢屋兼吉	木版色摺	36.9×73.8cm	3枚続	№43
22	七福神蒸気車乗初図	歌川芳虎	明治5年(1872)	木屋宗次郎	木版色摺	34.8×72.9cm	3枚続	№48
23	新開名所 志ほ留鉄屋館	歌川芳虎	明治7年(1874)	沢村屋清吉	木版色摺	37.3×25.2cm	1枚	№50
24	横浜ステーション蒸気入車之 図並海岸洋船燈明台を眺望す	歌川国鶴	明治7年(1874)	丸屋鉄次郎	木版色摺	36.6×68.8cm	3枚続	№74
25	東京高輪鉄道蒸気車全栄図	二代歌川国鶴	明治5年(1872)	伊勢屋兼吉	木版色摺	37.2×74.2cm	3枚続	№33
26	東京汐留鉄道蒸気車通行図	二代歌川国輝	明治5年(1872)	大黒屋平吉	木版色摺	36.5×73.9cm	3枚続	№36
27	東京各大区之内 芝金杉橋遠景	二代歌川国輝	明治6年(1873)	若与	木版色摺	35.6×24.0cm	1枚	№42-1
28	東京各大区之内 新ばしステーション	二代歌川国輝	明治6年(1873)	若与	木版色摺	36.3×24.7cm	1枚	№41
29	東京新橋煉花石鉄道 蒸気車真景図	二代歌川国輝	明治7年(1874)	伊勢屋兼吉	木版色摺	37.3×72.9cm	3枚続	№38

No.	作品名	画者	制作年	版元	形式	寸法	員数	図録番号
30	東京名勝之内 高輪蒸気車鉄道全図	二代歌川国輝	年不詳 (明治時代初期)	版元無記	木版色摺	36.6×72.9cm	3枚続	№35
31	明治小史年間紀事 皇后 宮西京行啓鉄道館発車之図	月岡芳年	明治9年(1876)	大倉孫兵衛	木版色摺	35.5×73.0cm	3枚続	№77
32	汐留ヨリ横浜迄鉄道開業 御乗初諸人拜礼之図	三代歌川広重	明治5年(1872)	海老屋林之助	木版色摺	36.9×73.9cm	3枚続	№1
33	東京八ツ山下蒸気車往辺 鉄道之全図	三代歌川広重	明治5年(1872)	政田屋	木版色摺	35.8×72.3cm	3枚続	№14
34	横浜新埋地高嶋町揚屋 三階造海岸遠景之図	三代歌川広重	明治6年(1873)	丸屋鉄治郎	木版色摺	37.0×71.1cm	3枚続	№10
35	東京名勝図絵 品川八ツ山下鉄道	三代歌川広重	明治6年(1873)	丸鉄	木版色摺	35.9×24.4cm	1枚	№20
36	横浜海岸鉄道蒸気車図	三代歌川広重	明治7年(1874)頃	万屋孫兵衛	木版色摺	36.7×72.0cm	3枚続	№2
37	横浜往返鉄道 蒸気車ヨリ海上之図	三代歌川広重	明治7年(1874)	浜田屋鉄五郎	木版色摺	34.9×70.0cm	3枚続	№3
38	西京神戸之間鉄道開業式 諸民拜見之図	三代歌川広重	明治10年(1877)	福田熊治郎	木版色摺	35.9×72.6cm	3枚続	№9
39	御発車從新橋ステーション 御乗車之図	三代歌川広重	明治10年(1877)	小林鉄次郎	木版色摺	37.0×73.6cm	3枚続	№16
40	東京名所之内 銀座通 煉瓦造鉄道馬車往復図	三代歌川広重	明治15年(1882)	大倉孫兵衛	木版色摺	37.2×73.8cm	3枚続	№12
41	東京名所図絵 新橋ステー ション蒸気の発車	三代歌川広重	年不詳 (明治時代初期)	版元無記	木版色摺	36.6×24.4cm	1枚	№29
42	從汐留横浜迄蒸気車鉄道 往辺之図	三代歌川広重	年不詳 (明治時代初期)	具足屋	木版色摺	37.6×71.9cm	3枚続	№112
43	東京品川海辺蒸気車 鉄道之真景	三代歌川広重	年不詳 (明治時代初期)	辻岡屋亀吉	木版色摺	37.0×73.5cm	3枚続	№11
44	東京開華名所図絵之内 しんばし鉄道寮	三代歌川広重	年不詳 (明治時代初期)	熊谷庄七	木版色摺	37.0×25.0cm	1枚	№18
45	東京名勝図絵 金杉橋より芝浦の鉄道	三代歌川広重	年不詳 (明治時代初期)	丸鉄	木版色摺	35.2×24.0cm	1枚	№22
46	東京開化三十六景 高輪大木戸	三代歌川広重	年不詳 (明治時代初期)	佐藤又兵衛	木版色摺	35.8×24.7cm	1枚	№29
47	東京名所 芝浦 鹿島神社景	三代歌川広重	年不詳 (明治時代初期)	植木林之助	木版色摺	37.2×24.9cm	1枚	№25
48	横浜名所之内 蒸気車館昌栄の図	一港斎永林	明治5年(1872)	師岡屋	木版色摺	34.2×23.4cm	1枚	№87
49	東京浅草金龍山並二 鉄道馬車繁栄之図	歌川重清	明治15年(1882)	三浦武明	木版色摺	36.3×71.3cm	3枚続	№60
50	高輪鉄道より汐留鉄道 一寛の図	昇斎一景	明治5年(1872)	増田屋銀次郎	木版色摺	38.4×74.6cm	3枚続	№53
51	芝汐留鉄道蒸気車通行之図	昇斎一景	明治6年(1873)	山本屋久兵衛	木版色摺	36.5×73.7cm	3枚続	№113
52	開化因循興発鏡	昇斎一景	明治6年(1873)	具足屋	木版色摺	35.3×69.3cm	3枚続	№56
53	東京名所 上野山下ステー ション開業式汽車発車之図	長谷川竹葉	明治18年(1885)	長谷川竹葉	木版色摺	35.1×71.0cm	3枚続	№84
54	横浜鉄道蒸気出車之図	四代歌川国政 (三代国貞)	明治6年(1873)	伊勢屋兼吉	木版色摺	36.7×69.3cm	3枚続	№61
55	東京新橋 鉄道繁栄並高輪遠景	四代歌川国政 (三代国貞)	明治6年(1873)	伊勢屋兼吉	木版色摺	36.3×71.2cm	3枚続	№62
56	横浜鉄道蒸気出車之図	四代歌川国政 (三代国貞)	明治6年(1873)	海老屋林之助	木版色摺	37.3×72.9cm	3枚続	№64
57	横浜高嶋町神風楼之図	歌川国松	明治8年(1875)	小林銀次郎	木版色摺	35.6×72.8cm	3枚続	№71
58	横浜ステーション之図	歌川国松	明治8年(1875)	森本順三郎	木版色摺	36.3×71.3cm	3枚続	№69

No.	作品名	画者	制作年	版元	形式	寸法	員数	図録番号
59	鉄道停車場	歌川国保	明治18年(1885)	石島八重	木版色摺	37.0×72.4cm	3枚続	№81
60	新橋ステーション之賑	橋本周延	明治14年(1881)	三浦武明	木版色摺	37.1×73.1cm	3枚続	№79
61	東京名所美人揃 芝浦の鉄道蒸気車	三代歌川広重	明治14年(1881)	水野慶治郎	木版色摺	35.8×23.4cm	1枚	№32
62	東京名所之内 上野山下鉄道蒸気車之図	歌川国利	明治17年(1884)	児玉弥七	木版色摺	37.4×73.3cm	3枚続	№67
63	東京名所競 上野山下鉄道館真景	歌川国利	明治22年(1889)	永松作之助	木版色摺	37.0×71.9cm	3枚続	№68
64	上野高崎間鉄道之図	歌川重清	明治17年(1884)	武川清吉	木版色摺	36.4×70.8cm	3枚続	№59
65	從東京上野至武州熊ヶ谷 蒸気車往復繁榮之図	歌川重清	明治18年(1885)	三浦武明	木版色摺	37.1×71.7cm	3枚続	№58
66	高輪牛町臈月景	小林清親	明治12年(1879)	福田熊次郎	木版色摺	22.0×33.3cm	1枚	№89
67	大元師陛下凱旋御着京之図	梅堂小国政	明治28年(1895)	尾関岩吉	木版色摺	36.7×72.5cm	3枚続	№65
68	大阪名所 住吉乃月景	林基春	明治28年(1895)	古島竹次郎	石版色摺	18.7×25.7cm	1枚	№102
69	汽車汽船図引札	林基春	明治31年(1898)	中井徳次郎	石版色摺	35.2×51.9cm	1枚	№114
70	上野ステーション	井上安治	年不詳 (明治時代中期)	版元無記	木版色摺	11.6×17.0cm	1枚	№92
71	ステーションノ雪	井上安治	年不詳 (明治時代中期)	版元無記	木版色摺	11.7×17.7cm	1枚	№91
72	大日本鉄道発車之図	東州勝月	明治27年(1894)	児玉又七	木版色摺	38.5×73.3cm	3枚続	№82
73	東海道鉄道興津海浜真景	藪崎芳次郎	明治26年(1893)	藪崎芳次郎	石版筆彩	32.0×42.5cm	1枚	№105
74	東海道上り列車 鉄道寿語六	長谷川竹葉	明治22年(1889)	長谷川竹葉	木版色摺	最長 55.0×71.0cm	1枚	№85
75	鉄道線路 改正明細皇国測量全図	児玉又七	明治27年(1894) (24年版の改訂)	山中善三郎 発行	銅版に 木版色摺	51.1×107.0cm	3枚続	№98
76	汽車時刻京都発 (三十四年十一月改) 引札	木村栄治郎	明治34年(1901)頃	木村栄治郎	木版色摺	53.6×43.8cm	1枚	№101
77	兵庫神戸 両港市街之図 京神間汽車発着時刻表	作図者不詳	年不詳 (明治時代初期)	版元無記	銅版に 木版色摺	18.2×22.1cm	1枚	№100
78	汽車発着時刻表 同賃金表	画者不詳	年不詳 (明治時代初期)	版元無記	木版色摺	38.3×51.8cm	1枚	№99

(2) 南蛮紅毛美術展示

旧南蛮美術館所蔵資料及び本館収集資料を中心に、テーマを設定した企画展示を行う。

展 覧 会 名	会 期	内 容
南蛮美術名品展	6.12.3 ~ 7.1.16	館蔵品中、南蛮美術の名品33件を選んで南蛮屏風と風俗画、初期洋風画、南蛮意匠の工芸、輸出漆器、キリスタン関係資料の構成で展示。

南蛮美術名品展

—— 出品目録 ——

※は個人コレクション

南蛮屏風と南蛮風俗画

桃山時代は、風俗画——現実の人間生活を主題とする絵画——が流行した時代ですが、中でも西洋人の渡来、交易の様子を描いた南蛮屏風は、珍奇で未知の風俗を楽しめる画題として喜ばれました。これらが発見されるのは、主に港町の豪商の家からで、水運業を営む市民層でとりわけ愛好されたことがわかります。のちに南蛮屏風は、南蛮船イコール宝船、南蛮人は福の神、というような現世利益を願う俗信仰に支えられ、縁起ものとして鎖国後も描き続けられました。

1. 南蛮屏風	狩野内膳筆	桃山時代	6 曲 1 双
2. 南蛮屏風		江戸時代初期	6 曲 1 双
3. 南蛮人交易図		江戸時代初期	1 幅
4. 観能図		江戸時代初期	8 曲 1 隻
5. 万国人物図		江戸時代初期	3 帖のうち

初期洋風画

天文18年(1549)イエズス会士ザヴィエルの来日以降、日本にもセミナリオやコレジオといった学校が作られ、油絵の技法や遠近法、陰影法といった西洋の写実的表現が、初めて日本へ伝えられました。礼拝用の聖画はキリスト教弾圧の中でほとんど失われ、わずかしが残っていませんが、信仰に直接関係のない世俗画は、大名などへの贈呈用だったと思われ、まとまって残されています。また、のちには11のように、西洋の技法で日本の伝統画題に取り組む画家も現れました。

6. 四都図・世界図 (重要文化財)		江戸時代初期	8 曲 1 双
7. 水車のある西洋風俗図※		桃山～江戸時代初期	6 曲 1 隻
8. 老師父図		桃山～江戸時代初期	1 面
9. 師父二童子図・西洋二武人図	伝信方筆	桃山～江戸時代初期	2 面
10. 師父読書図※	伝信方筆	桃山～江戸時代初期	1 面
11. 達磨図	元禄15年(1702)雪村道香賛	江戸時代初期	1 幅

南蛮意匠の工芸

南蛮屏風に散りばめられている異国の風俗は、絵画ばかりでなく、より身近に日常生活で用いる工芸品の中にも登場しました。南蛮人や洋犬、鉄砲、かるたなどの南蛮モチーフ、あるいは縞、水玉など西洋風の幾何学文様が、異国風デザインとして器物を飾ったのです。その代表的なものは馬具や文房具といった漆工芸品ですが、陶器や服飾、金工品のジャンルにも、その影響は及んでいます。

12. 南蛮人洋犬時絵硯箱	桃山時代	1	合
13. 天正かるた版木重箱	桃山時代	1	合
14. 永楽通宝銭・南蛮人象嵌鏡	桃山時代	1	対
15. 南蛮船曳船図時絵煙草盆	江戸時代中期	1	点
16. 南蛮人散策図八稜鏡	江戸時代	1	面
17. 南蛮人喫煙図柄鏡	江戸時代初期	1	面
18. 南蛮人散策図柄鏡	江戸時代初期	1	面
19. 黒織部沓形茶碗	桃山時代	1	口

輸出漆器

漆器は俗にJapanとも呼ばれるように、東洋独特の工芸品としてヨーロッパで人気を集めました。桃山時代には、来日した宣教師や商人らの注文によって数多くの外国向け漆器が作られ、海を渡ったのです。これらも大別するとキリスト教で用いる祭具と、一般で装飾品として用いる調度とにわけられますが、いずれも器形には西洋のデザインを基調とした上に、秋草など日本的な文様を施しており、東西文化の美しい融合が見られます。光り輝く螺鈿（夜光貝やアワビなどの貝片を薄く磨ってはめこむ技法）の多用も、国内向けには見られない輸出用漆器の特色です。

20. 住吉社図時絵螺鈿鮫皮貼り鞍袋形洋箱	桃山～江戸時代初期	1	点
21. 貝貼り書筆筒	桃山～江戸時代初期	1	点
22. 貝貼り小櫃 インドあるいはスリランカ製	17世紀	1	点
23. 花樹鳥獣図時絵螺鈿洋櫃	江戸時代初期	1	点
24. 花鳥図時絵家屋形箱	江戸時代初期	1	点

キリシタン関係資料

カトリックの宣教師（バテレン）の渡来、伝道活動とともに、日本の信者の間にキリスト教の画像、十字架、聖牌、ロザリオなどが浸透しました。その中には、ヨーロッパ製の銅版画、それを模した日本製の版画、スリランカあたりで製作された象牙彫刻なども含まれ、禁教の歴史（徳川幕府による迫害は、おもに慶長19年(1614)～寛永17年(1640)まで行われた）をくぐり抜けて、わずかに現代に伝わっています。これらの遺品類は、桃山期の日本人が目にしたもうひとつの西洋——キリスト教の世界の存在を語りかけて来ます。

25. キリスト磔刑図聖牌（片面 神の仔羊図）	銅版画は船載品	16世紀後半～17世紀初期	1	点
26. 十字架を担うキリスト図聖牌	銅版画は船載品	16世紀後半～17世紀初期	1	点
27. 聖者像聖牌（片面 聖フランシスコ、片面 聖ドミニクス）	銅版画は船載品	16世紀後半～17世紀初期	1	点
28. キリスト答刑図聖牌	銅版画は日本製	16世紀後半～17世紀初期	1	点
29. IHS文赤地布製聖牌	江戸時代に船載	16世紀後半～17世紀初期	1	点
30. 荊冠のキリスト像聖牌	江戸時代に船載	16世紀後半～17世紀初期	1	点
31. 象牙彫幼児キリスト像	江戸時代に船載	16世紀後半～17世紀初期	1	点
32. ロザリオ（木製、ガラス製）各種	江戸時代に船載	16世紀後半～17世紀初期		
33. メダイ各種	江戸時代に船載	16世紀後半～17世紀初期		

(3) 古地図企画展示

本館の古地図資料の中心をなす南波コレクション・秋岡コレクションに加え、本館独自の収集古地図資料を用い、テーマ設定した企画展示をおこなう。

展覧会名	会期	内容
港町絵図と船の路展	6.4.23 ~ 5.22	長崎や横浜などの江戸時代を代表する港町を地図や絵画で展示。
江戸の名所巡覧展	6.12.3 ~ 7.1.16	南波松太郎コレクションを中心に高野山や鎌倉・奈良など江戸時代の名所を絵図44件で展覧。

江戸時代の名所巡覧展 《出品目録》

No.	資料名	作者等	時代	版種	寸法 (cm)	備考
〔名所案内の地図〕						
1	大日本国大絵図	石川流宣	正徳2年(1712)	木版手彩	89.9×170.4	南波 松太郎 コレクション
2	海陸 日本道中行程記	菊岡沾涼	享保7年(1722)	木版	15.8× 7.2	南波 松太郎 コレクション
3	大日本道中細見絵図	平野屋茂兵衛他	嘉永2年(1849)	木版刷彩	35.8×152.0	南波 松太郎 コレクション
4	日本鳥瞰図屏風 (六曲一隻)		江戸時代後期	手書手彩	64.7×211.1	南波 松太郎 コレクション
5	大日本名所一覽	喜斎立祥	江戸時代末期	木版刷彩	35.2×122.3	南波 松太郎 コレクション
6	東海道路行之図		寛文年間(1661~73年)	木版	131.3× 57.9	
7	東海道分間絵図 (五帖)	遠近道印	元禄16年(1703)	木版	26.5× 14.9	南波 松太郎 コレクション
8	新版 東海道分間絵図		安永9年(1780)	木版	16.6× 9.2	南波 松太郎 コレクション
9	東海道名所一覽	葛飾北斎	文政1年(1818)	木版刷彩	43.6× 58.4	南波 松太郎 コレクション
10	東海道五十三駅勝景 初編	歌川貞秀	万延1年(1860)	木版刷彩	24.2× 15.0	池長 孟 コレクション
11	総房海陸勝景奇覽	葛飾北斎	江戸時代後期	木版刷彩	38.6× 52.4	南波 松太郎 コレクション
12	木曾路名所一覽	葛飾北斎	文政2年(1819)	木版刷彩	42.0× 57.0	南波 松太郎 コレクション
〔各地の名所や神社〕						
13	羽黒山絵図			木版手彩	46.2× 75.8	南波 松太郎 コレクション
14	塩釜松島真景之図	一貫堂		木版刷彩	34.0×128.1	南波 松太郎 コレクション
15	日光御山之絵図	植山弥兵治		木版手彩	62.0× 91.0	南波 松太郎 コレクション
16	上州草津温泉之絵図		江戸時代中期	木版	52.6× 67.2	
17	上州草津温泉之図	三嶋屋四郎兵衛	安政2年(1855)	木版	31.0× 50.0	南波 松太郎 コレクション
18	日本武将祖神鹿島神社眺望之図 (六枚続)	五雲亭貞秀	元治1年(1864)	木版刷彩	36.2×147.9	
19	江戸名所古跡一覽	一宝斎国盛	江戸時代末期	木版刷彩	38.3× 51.8	南波 松太郎 コレクション
20	西湖之八景武州金沢模写図	北尾重政	江戸時代後期	木版刷彩	35.0× 45.6	南波 松太郎 コレクション
21	江ノ島鎌倉道中記	景斎英寿	嘉永3年(1850)	木版刷彩	36.1× 49.5	南波 松太郎 コレクション
22	鎌倉勝概図	秦櫓丸	寛政10年(1798)	木版	59.5×143.4	南波 松太郎 コレクション
23	豆州熱海絵図	菱川師宣	天和1年(1681)	〔複製図〕	51.5× 49.9	南波 松太郎 コレクション
24	箱根七湯之図	吉田屋茂兵衛	弘化4年(1847)	木版	33.2× 47.6	南波 松太郎 コレクション
25	富士詣独案内 (三枚続)	歌川貞秀	安政6年(1859)	木版刷彩	37.0× 74.1	池長 孟 コレクション
26	身延山絵図			木版手彩	59.7× 83.0	南波 松太郎 コレクション
27	身延山諸国霊場早引霊場細見道中案内		嘉永2年(1849)	木版刷彩	29.4×161.0	南波 松太郎 コレクション

No.	資料名	作者等	時代	版種	寸法 (cm)	備考
28	伊勢内外宮図		宝永4年(1707)	木版手彩	48.1×57.6	南波 松太郎 コレクション
29	皇都細見図(一帖)		安永8年(1779)	木版手彩	18.4×9.2	南波 松太郎 コレクション
30	天の橋立図	龍 椿	文政13年(1830)	木版	38.2×52.0	南波 松太郎 コレクション
31	和州奈良之図	絵図屋庄八	天保15年(1844)	木版刷彩	42.8×57.6	南波 松太郎 コレクション
32	ならめい志よゑづ	絵図屋庄八		木版手彩	28.5×43.2	南波 松太郎 コレクション
33	吉野山并麓妹背山細見絵図	東 南		木版刷彩	38.6×53.4	南波 松太郎 コレクション
34	高野山細見絵図 上・下	橘 保 春	文化10年(1813)	手書手彩	128.2×177.8(上) 128.4×177.0(下)	
35	高野山細見大絵図	橘 保 春	文化10年(1813)	木版手彩	86.8×167.2	南波 松太郎 コレクション
36	紀州龍神温泉之図			木版	35.9×48.6	南波 松太郎 コレクション
37	紀州和歌浦絵図	阪本屋大二郎		木版	36.5×48.7	南波 松太郎 コレクション
38	西国卅三所方角絵図 全	野田 知 義	享保19年(1734)	木版手彩	80.0×79.5	南波 松太郎 コレクション
39	有馬山温泉由来	橘 守 国	寛延2年(1749)	木版手彩	22.9×13.9	
40	摂州須磨浦真景細見図	嶋屋儀左衛門		木版	32.8×49.2	南波 松太郎 コレクション
41	芸州巖島画図	楊枝屋十蔵	寛政改正	木版	29.0×45.0	南波 松太郎 コレクション
42	金毘羅出船所	香月斎玉峰	江戸時代末期	木版	33.2×45.4	南波 松太郎 コレクション
43	四国偏礼絵図	細田 周 英	宝暦13年(1763)	木版	58.3×93.0	南波 松太郎 コレクション
44	大日本海陸図会 初	五雲亭貞秀	元治1年(1864)	木版刷彩	36.6×146.3	秋岡 武次郎 コレクション

港町絵図と船の路展 ^{みち} 《出品目録》

No.	資料名	作者等	時代	版種	寸法 (cm)	備考
〔船の路を描く地図〕						
1	海瀬舟行図 五帖	原本衣斐蓋子	原本延宝 8年(1860)	手書手彩	各29.0× 18.0	神戸市立中央図書館所蔵
2	東海道・西海陸細見図 (元・亨・利・貞)	西田勝兵衛	江戸時代前期	木版	各34.5× 15.3	南波 松太郎 コレクション
3	船路絵図屏風(六曲一隻、両面)		江戸時代中期	手書手彩	72.8×264.0	本館蔵
4	江戸より長崎道中図(上・下巻)		江戸時代中期	手書手彩	46.5×1000.0(上) 45.5×700.0(下)	本館蔵
5	大坂より松江航路図		江戸時代中期	手書手彩	35.0×1791.0	本館蔵
6	高瀬船通行海運略図	槍 溪	江戸時代中期	木版手彩	31.6× 48.2	秋岡 武次郎 コレクション
7	従大坂至江戸航路絵図		文化 5年(1808)	手書手彩	230.0×350.0	神戸海洋 博物館所蔵
8	伊豆房総半島図 〔改正東海舟程全図〕の内)	其芳齋主人	天保11年(1842)	木版手彩	72.2× 80.6	秋岡 武次郎 コレクション
9	自東都西国筋 旅中懷宝	結城 甘泉	嘉永 5年(1852)	木版刷彩	14.6× 7.9	南波 松太郎 コレクション
10	大日本海岸全図	整軒 玄魚	嘉永 6年(1853)	木版刷彩	50.7× 71.4	秋岡 武次郎 コレクション
(22.8×23.9の北海道部分の付けたりあり)						
11	勢海一覧	紀藩天香堂	文久 3年(1863)	木版	53.5× 77.4	秋岡 武次郎 コレクション
12	八箇州船路之図	一貫堂	文久 3年(1863)	木版刷彩	43.1× 68.4	秋岡 武次郎 コレクション
13	大日本籌海図誌 全、大日本 籌海全図(元・亨・利・貞)	山本伊三郎	明治 1年(1868)	銅版	各22.1×15.7	秋岡 武次郎 コレクション
14	皇国総海岸図	酒井 喜熙	安政 2年(1885)	(複製図 原本国立公文書館蔵)		* 参考出品
〔港町の絵図と風景画〕						
15	長崎図		江戸時代前期	木版手彩	64.8×145.1	池長 孟 コレクション
16	長崎鳥瞰図(六曲一隻)		江戸時代前期	紙本著色	156.2×358.1	池長 孟 コレクション
17	唐船来朝図	松会 開板	元禄 3年(1690)頃	木版手彩	64.0× 94.0	池長 孟 コレクション
18	肥前長崎丸山廓中之風景・肥 前崎陽玉浦風景之図(六枚続)	歌川 貞秀	文久 2年(1862)	木版刷彩	各36.0× 24.9	池長 孟 コレクション
19	大日本海陸図会 初	歌川 貞秀	元治 1年(1864)	木版刷彩	36.6×146.3	秋岡 武次郎 コレクション
20	万象写真図譜 全	歌川 貞秀	江戸時代末期	木版刷彩	12.8× 12.0	秋岡 武次郎 コレクション
21	海陸道中画譜 全	歌川 貞秀	江戸時代末期	木版刷彩	17.6× 11.9	南波 松太郎 コレクション
22	金比羅出船所	石田 玉峰	江戸時代末期	木版	33.2× 45.4	南波 松太郎 コレクション
23	象頭山参詣道紀州加田ヨ リ讃岐廻并播磨名勝附	美 玉 堂	江戸時代末期	木版刷彩	34.6× 47.0	南波 松太郎 コレクション
24	金毘羅参詣案内大略図	芳 虎	江戸時代末期	木版手彩	35.6× 70.0	南波 松太郎 コレクション
25	泉州堺之図	高石 記明	宝永 1年(1704)	木版	42.4× 53.8	南波 松太郎 コレクション

No.	資料名	作者等	時代	版種	寸法 (cm)	備考
26	堺住吉地図	趙 陶 斎	江戸時代中期	紙本著色	47.4×171.2	池長 孟 コレクション
27	西国名所之内 兵庫磯の町	歌川 貞秀	慶応1年(1865)	木版刷彩	35.7× 24.3	池長 孟 コレクション
28	東海道名所風景 兵庫築嶋寺	河鍋 曉斎	文久3年(1863)	木版刷彩	33.3× 22.3	池長 孟 コレクション
29	武州横浜開港見分図	真 虎	安政6年(1859)	絹本著色	13.0× 85.0	池長 孟 コレクション
30	神奈川港御貿易場御開地		安政6年(1859)	木版刷彩	52.1× 74.8	南波 松太郎 コレクション
31	御開港横浜大絵図 完	歌川 貞秀	万延1年(1860)	木版刷彩	63.9×189.8	南波 松太郎 コレクション
32	神奈川横浜港案内図絵 (三枚続)	歌川 貞秀	万延1年(1860)	木版刷彩	各36.7× 25.7	池長 孟 コレクション
33	横浜本町並二港崎町細見全景 (三枚続)	歌川 貞秀	万延1年(1860)	木版刷彩	各36.6× 25.2	池長 孟 コレクション
34	新潟湊之真景	文 昌 画	安政6年(1859)	木版刷彩	51.3× 72.8	池長 孟 コレクション
35	海陸道中図絵	災叢斎一家	江戸時代末期	木版刷彩	29.5×115.1	南波 松太郎 コレクション
36	官許 新刊新潟全図	不由書院蔵版	明治3年(1870)	木版刷彩	72.0× 99.7	南波 松太郎 コレクション
37	函館真景 (三枚続)		明治1年(1868)	木版刷彩	各37.2× 25.2	池長 孟 コレクション

[航海書]

38	東海北海西海南海 増補日本汐路之記	高田 政慶	寛政8年(1796)	木 版	15.6× 10.0	秋岡 武次郎 コレクション
39	海路安心録	坂部 広胖	文化13年(1816)	木 版	26.2× 18.3	秋岡 武次郎 コレクション
40	西陸海上記 完	山城屋佐兵衛他	天保8年(1837)	木 版	10.8× 15.8	秋岡 武次郎 コレクション
41	大日本海路図	須原屋茂兵衛他	天保13年(1842)	木 版	16.2× 6.3	秋岡 武次郎 コレクション
42	改正 日本船路細見記	忌部 美啓	嘉永4年(1851)	木 版	11.0× 16.1	秋岡 武次郎 コレクション
43	方向針筋 廻船用心記 全	吉村 海州	嘉永7年(1854)	木 版	25.3× 18.2	秋岡 武次郎 コレクション
44	廻船宝富久呂 全	奥村喜三郎	江戸時代末期	木 版	15.5× 7.6	秋岡 武次郎 コレクション
45	航海金針 全	薩摩府学聚 珍 版	安政4年(1857)	木 版	26.0× 17.6	秋岡 武次郎 コレクション

(4) ギャラリー

イスジ品弁画墨水夷幸

展 覧 会 名	会 期	内 容
神戸ゆかりの 芸術家たち展	6.4.13 ~ 5.29	所蔵の洋画と柳原義達の彫刻とデッサ ンを展示。
李庚水墨画展	6.7.21 ~ 8.21	現代中国の水墨画家李庚の作品を展示。
神戸ゆかりの 芸術家たち展	6.8.23 ~ 10.6	田村孝之介を中心とし、同時代に活躍 した神戸ゆかりの画家たちの展示。
安東聖空展	6.11.16 ~ 7.1.16	現代かな書道のパイオニアとして活躍 した書家安東聖空の作品を展示。
神戸ゆかりの 芸術家たち展	兵庫県南部地震のため中止	

李庚水墨画作品リスト

No	作 品 名	作 品 名 (英 文)	製作年	タテ×ヨコ	材質 技法
1	詩人	A Poet	1988年	65×45	紙本水墨
2	唐人詩意	Poetic Flavor of Tang Dynasty's People	1982年	65×45	紙本水墨
3	宋人詩意	Poetic Flavor of Song Dynasty's People	1983年	65×45	紙本水墨
4	元人詩意	Poetic Flavor of Yuan Dynasty's People	1984年	65×45	紙本水墨
5	陶淵明	Tao Yuanming(A Poet Figure)	1994年	65×45	紙本水墨
6	達磨	Damo	1994年	65×45	紙本水墨
7	蘇東坡	Su Donpo(A Poet Figure)	1994年	65×45	紙本水墨
8	杜甫	Du Pu(A Poet Figure)	1994年	65×45	紙本水墨
9	李賀	Li He(A Poet Figure)	1994年	65×45	紙本水墨
10	詩人像	A Poet Figure	1994年	65×45	紙本水墨
11	柳塘荷風	Landscape with Wind	1980年	65×45	紙本水墨
12	澄懷觀道	Landscape	1993年	140×90	紙本水墨
13	山水	Landscape	1987年	170×70	紙本水墨
14	山水	Landscape	1981年	65×45	紙本水墨
15	三余図	Three Fishes	1987年	65×45	紙本水墨
16	ライン河	the Rhine	1987年	90×60	紙本水墨
17	富士山 晴	Mt.Fuji Fine	1986年	90×60	紙本水墨
18	富士山 雪	Mt.Fuji Snow	1986年	90×60	紙本水墨
19	梅	Plum Flower	1994年	30×30	紙本水墨
20	瀬戸内海の夜	the Night of Inland Sea of Seto	1985年	90×60	紙本水墨
21	日本風景 (日本海)	A Landscape of Japan(the Sea of Japan)	1985年	90×60	紙本水墨
22	日本風景 (瀬戸内海)	A Landscape of Japan(Inland Sea of Seto)	1993年	90×60	紙本水墨
23	日本風景 (神戸小景)	A Landscape of Japan(A Scenery of Kobe)	1991年	90×60	紙本水墨
24	日本風景 (兵庫小景)	A Landscape of Japan(A Scenery of Hyogo)	1990年	90×60	紙本水墨
25	日本風景 (加古川)	A Landscape of Japan(Kako River)	1994年	90×60	紙本水墨
26	中国風景 (桂林)	A Landscape of China(Guilin)	1994年	65×45	紙本水墨
27	中国風景 (黄山)	A Landscape of China(Mt.Huang)	1994年	65×45	紙本水墨
28	中国風景 (燕山)	A Landscape of China(Mt.Yan)	1994年	65×45	紙本水墨

3 学習室・図書室

(1) 学習室

学習室は、「見る、触る、考える」というテーマに基づいている。常設展示室の常設部門で十分に表現できない分野を具体的資料を自由に手で触り、動かして、その事物の感触を味わい、楽しみながら神戸の発展の姿を学習する情報資料提供の場で、次の3つのコーナーをもっている。

見るコーナー

博物館で資料展示が困難な、動きのある祭りや生産物の工程を示すもの、また建築物や、空からの都市景観、神戸の歴史などをビデオディスクを使って映像で紹介している。

これらは、リクエスト型のテレビで解説も日本語、英語のいずれでも聞けるようにしてあり、各自が自由に見たいものを選択できるようにしている。

触るコーナー

常設展示室の原始・古代部門に展示されている縄文時代、弥生時代、古墳時代の土器の模型を配置し、自由に触り、各時代の土器の解説を見聞きしながら、土器の感触を直接体験できるようにしている。

また、国宝桜ヶ丘出土の6号銅鐸のレプリカ(複製)にも触れ、銅鐸の音色を楽しんだり、壁面に描かれた古代人の生活想像画を見ながら、古代人のくらしを身近に感じてもらおうというものである。

考えるコーナー

神戸に伝わる歴史や話題を、モニターテレビから放映される各コース5問題を視聴して、解答を考えていくのである。各席に備えつけられた操作盤の押ボタンを動かして、解答の正誤が、すぐにわかるようになっている。

各コースとも、1問題を2分程度のまとめ、10分間、このクイズを楽しむことができる。

(2) 図書室

この図書室は、神戸に関係したもの、東西文化交流に関係したもの、考古学に関係したもの、南蛮・紅毛美術に関係したものを4本柱としている。

館内の展示部門の基礎的理解を深めていきたい人、専門的に探究しようとする人たちのために気安く利用できる開架式の図書室である。

4 普及事業（平成6年度）

・博物館独自の事業				(小計 625人)
(1)	夏休み歴史散歩	7.27~28	2 教室	26
(2)	夏休み土器づくり教室	8. 4~ 5	成形 講師 陶芸家 西念秋夫氏	63
		8.19	焼成 教室	63
(3)	神戸学講座(3)	10.20	「東西文化の接触と変容」学芸課長 喜谷美宣	172
		11.17	「銅鐸・銅鏡に秘められた謎」学芸員 森田 稔	173
		12.15	「南蛮美術の粹」 " 成澤勝嗣	128
・共催事業				
(1)	ミュージアム・コンサート		〔神戸市民文化振興財団〕	(小計 523人)
	(3回)	4. 6	神戸現代邦楽の春	200
		10.29	第7回定期演奏会	158
		11. 4	神戸音楽の展覧会'94	165
(2)	映画上映会			
	「病院で死ぬということ」	4.10	〔神戸映画サークル協議会〕	(小計 3,893人)
	(6回)	4.13~17		1,653
	「'94 神戸韓国映画祭」	6. 4	〔'94'神戸韓国映画祭実行委員会〕	950
	(5回)	6.11		
		6.18~19		
		6.25		
	「ヴァンセント・ヴァン・ゴッホ」	8.26~28	〔神戸映画サークル協議会〕	681
	(3回)			
	「山本薩夫監督作品集」	5.22	〔神戸映画サークル協議会〕	72
	「'94' Kobe国際映画祭」	11.3	〔神戸に映画文化を！連絡協議会〕	270
	「ピロスマニ」(2回)	12. 3~4	〔神戸映画サークル協議会〕	267
(3)	邦楽サロン (5回)		〔邦楽鑑賞兵庫県連絡会〕	
	第9回三味線音楽シリーズ・解説と演奏			(小計 578人)
		11.20	「大和楽」佐野漣箕 大和三千世／大和久満他	134
		11.26	「清元」 谷村陽介 清元延柳／清元延さだ世／清元延くに寿他	44
		12.10	「地歌」 佐野漣箕 菊聖公一／菊津木昭他	109
		12.17	「長唄」 佐野漣箕 杵屋勝之弥／杵屋勝寿治／杵屋浩基	183
		7. 1.15	「常盤津」常盤津小欣司 常盤津小欣司／常盤津綱男／春日よと由士	108
(4)	その他			(小計 440人)
	「エンド・オブ・ザ・ゲーム」	4.23~24	〔劇舎蜃気楼事務所〕	237
	「関悦子のひとり芝居」	10.16	〔神戸芝居カーニバル実行委員会〕	68
	「ミュージアム ダンス パーティ」	12.11	〔神戸新聞文化センター〕	135
				合計 6,059人

平成6年度事業一覧

	常設展示室 1.2.3.4.5	特別展示室1	南蛮美術室	特別展示室2	ギャラリー	普及事業
4月	日本と外国との文化交流のようすを神戸に焦点をあてながら展示	〈特別展〉 アイルランド国立美術館展 ～4/10(日)		〈企画展〉 装飾須恵器展	山下摩起展 ～4/10(日)	
5月		〈企画展〉 海と川の神戸展 (問屋・田井) 4/23(土)～5/22(日)	[古地図企画展] 港町絵図と船の路展 (三好・前田)	〈企画展〉 和鏡の文様展 (森田・宮本)	神戸ゆかりの芸術家たち展 (岡・塚原) 4/13(水)～5/29(日)	
6月	〈特別展〉 「装飾古墳の世界」展 (宮本・森田・前田) 6/4(土)～7/17(日) 38日間 20,679人					夏休み歴史散歩 (7/27・7/28)
7月						
8月	〈特別展〉 「鎖国・長崎貿易の華」展 (勝盛・岡・磯辺) 7/30(土)～9/18(日) 44日間 18,214人				李庚 水墨画展 (塚原・成澤) 7/21(木)～8/21(日)	夏休み土器づくり教室 (8/4・8/5・8/19)
9月	燻 蒸 9/26(月)～10/1(土)				神戸ゆかりの芸術家たち展 (岡・塚原) 8/23(火)～10/6(木)	神戸学講座 (10/20・11/17・12/15)
10月	〈特別展〉 「近代日本画壇の巨匠 横山大観、菱田春草展」 (成澤・塚原) 10/8(土)～11/13(日) 32日間 34,684人		〈企画展〉 一受贈記念上川庄二郎コレクションー 明治鉄道錦絵展 (岡・田井)			
11月						
12月	[南蛮企画展] 南蛮美術名品展 (成澤・岡・勝盛) 12/3(土)～1/16(月)		[古地図企画展] 江戸の名所巡覧展 (三好・前田)		安東聖空展 (成澤・塚原) 11/16(水)～1/16(月)	
1月						
2月	〈特別展〉 「秦の始皇帝とその時代」展 (森田・宮本・前田) 1/25(水)～3/12(日) 41日間				神戸ゆかりの芸術家たち展 (岡・成澤) 1/25(水)～4/20(木)	↑ 開催中止 ↓
3月	神戸ファッション美術館収蔵品展 3/24(金)～4/12(水)					

特別展開催日数 123日 : 企画展開催日数 95日 : 開催日数 222日

収蔵資料

1 新収資料

(1) 受贈資料

資 料 名	数 量	寄贈者名
西村敦男コレクション	223件	田中 兼子・西村 昭二・ 長岡 貞子・藤原すゑ子・ 成田ちゑの
英国製物差し	1点	兼 田 朋 一
村上華岳筆 雪中兔	1幅	長 嶋 淳 彦
李庚筆 神戸風景	1面	李 庚
李庚筆 兵庫風景	1面	李 庚
河内国輿地便覧	1冊	木 村 住 雄
別車博資氏蒐集浮世絵版画	594点	} 別車博 伊勢上仁子
別車博資氏蒐集書画	32点	
別車博資氏蒐集東洋陶磁器	26点	

(2) 購入資料

資 料 名	数 量	資 料 名	数 量
ア 絵画・彫刻		INLAND SEA	1枚
大友月湖筆 群虎図	2曲1双	C.B.バーナード筆	
浅野重辰筆 牡丹図	1幅	URAGA	1枚
斉藤雀亭筆 山水図巻	1巻		
岸駒筆 牡丹に蝶図	1幅	イ 工芸品	
貫漢源 山水図	1幅	イギリスカットガラス丸文長	
元高筆 悦山道宗像	1幅	円形皿	1枚
忍仙如慧筆 竹石図	1幅	切子三ッ盃・盃台	4点
鶴州靈鷲筆 中華歴代帝王図		イギリスカットガラス脚付鉢	1口
帖	1幅	フランスエッチング波文盃	6口
武勇雪月花之内生田森えひら		オランダ金彩カットガラス皿	1枚
の梅	3枚続	オランダ金彩花卉文栓付ガラ	
ペリー献上品蒸気車之図	1枚	ス瓶	1対
小林清親画 浅草夜見世	1枚	イギリスカットガラス栓付ガ	
小林清親画 梅若神社	1枚	ラス瓶	1対
小林清親画 上野東照宮積雪		カットガラス脚付杯	2点
之図	1枚	金赤被せガラス杯洗	1点
小林清親画 両国花火之図	1枚	染付遠目鏡に紅毛人文皿	1枚
西村功 トアロードにて	1点	染付破れ傘に紅毛人文皿	1枚
林重義画 版画一式	11枚	染付芙蓉手天使に紋章文皿	1枚
ドッガバンク英蘭海戦図眼		染付文房具に紅毛人文小皿	1枚
鏡絵A	1枚	染付馬に紅毛人立像八角鉢	1口
ドッガバンク英蘭海戦図眼		染付仙人に紅毛人立像八角鉢	1口
鏡絵B	1枚	染付帆船に紅毛人文鉢	1口
反射式のぞき眼鏡図	1面	染付洋文字に紅毛人立像鉢	1口
C.B.バーナード筆		染付紅毛人立像瓶	1点

資料名	数量
染付蒸気船に日本地図大皿	1枚
薩摩切子藍色被せガラス瓶	1点
染付紅毛人三ッ入れ子鉢	3点
青貝細工楼閣山水文花台	1点

ウ 書籍・典籍

ルンフィウス アンボイナ島	
珍奇物産集成	1冊
猿橋碑銘	1冊

エ 考古資料

盤龍鏡	1面
柄鏡	45面

オ 歴史資料

神戸商工情勢	1冊
財団法人神戸報国議会議事録	1冊
Views of Kobe	1冊
神戸雑居地内地券税則	1綴
貿易産業と兵庫県	1冊
神戸石炭同業組合沿革概要	1冊
神戸市清掃事業概要	1冊
神戸事件回顧展記念帖	1冊
The Glimpses of Hyogo Prefecture	1冊
阪神便覧	1冊
神戸師範学校規則・兵庫県公立模範中学校規則	1冊
住吉村戦災復興土地地区画整理資料	一括
摂津国菟原郡上野村朝倉家文書	一括
摂州八部郡奥妙法寺村文書	一括
摂州八部郡坂本村地券	21枚
灘土地地区画整理上野地区資料	一括
神戸築港意見	1冊
明石郡高和山性海寺記等	4冊
摂津阪西名所写真帳	1冊
日本名所風俗写真帳	1冊
第2回製茶共進会引札	1枚
神戸港新聞・官令彙集	4点
更紗尽掛物	1幅

資料名	数量
THE ILLUSTRATED LONDON NEWS 1891年11月19日	1枚
THE ILLUSTRATED LONDON NEWS 1891年11月21日	1枚
DIPLOMATIC AND CONSULAR REPORTS ON TRADE AND FINANCE 1886~1894	1冊
DIPLOMATIC AND CONSULAR REPORTS ON TRADE AND FINANCE 1895~1901	1冊
DIPLOMATIC AND CONSULAR REPORTS 1902~1908	1冊
DIPLOMATIC AND CONSULAR REPORTS 1909~1913	?
居留地海岸通	1枚
オリエンタルホテル	1枚
KOBE CLUB	1冊
明治十八年婦人束髪法	1冊
Japanese Views and Characters	1冊
THE GRAPHIC 1891年11月28日号	1枚
THE GRAPHIC 1891年12月19日号	1枚
居留地海岸	1枚
布引雌滝・舞子浜	1件
旅籠・専崎弥五平引札	1枚
辰正月御触(慶応4年1月)	1冊
古写真	4枚
神戸開港関係文書	6通
日本名所風俗写真帳	1冊
神戸関係古写真	1件
Correspondence respecting Affairs in Japan	1冊
かわらはん兵庫表廻船問屋高	
田屋九兵衛闕所之事	1枚
輸入裂見本帳	6冊
神戸の花	1冊
神戸定期船発着一覧表	1枚

資料名	数量
観艦式写真帖	2冊
神戸市学事提要	1冊
鉄道汽車賃金表	1枚
呉服太物類・奥田新助引札	1枚
由利大正堂薬局引札	1枚
御茶製所・菅園引札	1枚
山口合名会社広告	1枚
川崎造船所広告	1枚
蒸気機関弁ニ付属製絲諸器械 見本	1冊
着色・無着色スライド	1件(40枚)
神戸開港五十年祭記念写真帖	1冊
相撲番付	1枚
神戸又新日報附録	7冊
工学寮学課並諸規則	1冊
明石名所	1冊
明石舞子名所	1冊
宝積山能福寺々記	1冊
真光寺由緒	1冊
たはらくち	1冊
奉納月次発句一千吟集	1冊
松のとし越	1冊
諏訪山登り口付近	1枚
オリエンタルホテル・コーベ クラブ	1件
諏訪山から神戸市街を望む・ 長崎港	1件
布引雌滝・布引山か	1件
能福寺大仏	1枚
居留地海岸通	1枚
イラストレイテッド・ロンドン ・ニュース 1908年10月3日号	1件
イラストレイテッド・ロンドン ・ニュース 1910年11月5日号	1件
カ 地図・絵図	
ブラウン&ホーヘンベルフ 世界都市図帳	3冊
地球儀(明治7)	1基
大日本国地震之図	1枚
摂津国八部郡全図	1舗
神戸市兵庫区耕地図	1舗
摂州八部郡板宿村神撫山禅昌	

資料名	数量
寺之図	1枚
神崎生瀬より有馬まで街道図	1枚
キ 複製・模造・模型	
M.ペハイム地球儀	1基
気比2号銅鐸複製	1点
気比3号銅鐸複製	1点

2 資料の特別利用

(1) 館外貸出

貸出先	展覧会名	期 間	点数	資 料 名
神戸海洋博物館	常設展示	平成6年 4. 1~7	1	平清盛坐像(西村公朝)
OAGドイツ東洋文化研究協会(ジャパン・ソサイエティー・ギャラリー、ニューヨーク)	古地図展 西洋人の描いた日本地図 ジパンからシーボルトまで	6. 4. 8~5.22	1	プトレマイオス地図帳(シルバヌス編)
大但馬展実行委員会(豊岡市総合体育館)	大但馬展	6. 4. 9~6.30	2	気比1号銅鐸(複製) 気比4号銅鐸(複製)
仙台市博物館	特別展 没後150年記念菅井梅閑	6. 4.22~6. 5	22	獅子戯児図(沈南蘋) 月芦蟹図(熊斐) 葡萄図(宋紫石) 牡丹に猫図(千葉龍卜)(3幅) 七里ヶ浜図(菅井梅閑) 仙山楼閣図(菅井梅閑) 菊石図(江稼圃) 水仙図(江稼圃) 蘭斎画譜・前編(森蘭斎)(8冊) 蘭斎画譜・後編(森蘭斎)(4冊)
奈良県橿原考古学研究所附属博物館	特別展 倭人の世界一韓の東南大海中の弥生文化	6. 4.23~5.29	1	韓国江原道横成郡溝林里出土多鈕細文鏡(複製)
滋賀県立安土城考古博物館	特別展 弥生時代の農耕祭祀	6. 4.29~6. 5	3	桜ヶ丘4号銅鐸(複製) 桜ヶ丘5号銅鐸(複製) 伝讃岐出土絵画銅鐸(複製)
別府財産区南別府会館	南別府会館竣工5周年記念絵画展	6. 5. 7~5.19	5	日の出(古家新) 婦人像(黒いドレス) テラス(以上2点田村孝之介) 婦人像(小磯良平) ベンチの二人(西村功)
たばこと塩の博物館	錦絵に見る文明開化展	6. 6. 1~7.10	18	鉄道開業新橋夜景之図 東京日本橋風景 東京駿河町三ツ井正写之図(以上3点歌川芳虎) 東京築地ホテル館之図(歌川芳藤) 東都築地保呂留館海岸庭前之図 第一大区従京橋新橋迄煉瓦石造商家蕃昌貴賤藪沢盛景 古今珍物集覧・元昌平坂聖堂ニ於て(以上3点二代目歌川国輝) 東京繁栄流行の往来 東京名勝銀座之通煉化石商家之図(以上2点三代目歌川広重) 東京海運橋兜街三井組為替座西洋形五階造(幾丸) 内国勸業博覧会機械館之図(橋本周延) 新橋鉄道蒸気車之図・東京銀座煉瓦石繁栄之図 東京浅草吾妻橋真図(以上2枚三代目歌川国貞) 東京銀座煉瓦石聯家京橋ヨリ一覽之図 元昌平坂聖堂ニ於て・博覧会図(以上2点昇斎一景) 鉄道独案内・品川、横浜(以上2点歌川芳虎) 開化因循興発鏡(昇斎一景)
千葉県立安房博物館	特別展 維新前夜の房総	6. 7. 9~8.28	15	兵庫和田岬和楽園全図 日本水族一班第一図 日本水族一班第二図水族館図(無題) 和英詳密神戸市全図 摂州神戸海岸繁栄図 摂州神戸海岸賑之図 神戸港問題沿革誌 神戸港修築計画平面図 山崎合戦官軍大勝

貸 出 先	展 覧 会 名	期 間	点 数	資 料 名
和歌山市立博物館	世界の中の和歌山	6. 7.30~9. 4	2	利之図 大日本五港之内神戸港 摂州神戸海岸繁栄図之図 イラストレイテッド・ロンドン・ニュース 雑居地海岸絵図 豪商神兵湊の魁 重要文化財四都図・世界図屏風（8曲一双）
神戸市埋蔵文化財センター	企画展示 海辺の古墳	6. 7.26~9.11	4	大歳山1号墳出土鏡・玉類等資料（一括）三角縁神獸鏡（複製）車輪石（複製）（以上2点東求女塚古墳出土）へボン塚古墳出土土釧（複製）
和歌山市立博物館	世界の中の和歌山	6. 7.30~9. 4	27	四都図世界図（重要文化財、6曲1双）坤輿万国全図（マテオ・リッチ、6曲1隻）万国総図（2曲1隻）南瞻部州万国掌葉之図（浪華子）地球一覽図（三橋釣客）地球万国山海輿地全図説（長久保赤水）地球図（司馬江漢）地球図 円球万国地海全図（石塚崔高）新訂万国全図（高橋景保）北極中心世界地図（小佐井道豪）重訂万国全図（山路諧孝）銅版万国方図新刊地球全図・完 輿地航海図（武田簡吾）官許・新刊輿地全図・完（佐藤政養）環航海路新図・完（広瀬保庵）新訂坤輿略全図（新発田収蔵）亜西亜略図・全（陸軍所）大輿地球儀（沼尻墨僊）大輿地球儀附録（吉見元鼎）地球儀（紙製、2点）地球の舞台（オルテリウス）日本図（ティセラ）世界図（ブラウ）坤輿全図（南懐仁）世界図（コーペンス&モルティール）
石巻文化センター	企画展 絵図の世界	6. 8.26~9.25	6	天竺之図 江戸より長崎道中図（下巻）大阪より松江航路図 大日本海陸図会 泉州堺之図 堺住吉地図
神奈川県立近代美術館 香川県文化会館 三重県立美術館 福島県立美術館 京都文化博物館	没後100年 高橋由一 近代洋画の黎明	6. 8.27~10. 2 6.10.15~11.13 6.11.19~12.25 7. 1.10~ 2.19	3	初代玄々像 日吉丸 常盤御前（以上3点 高橋由一）
津久見市民会館	特別展 大唐長安展－京都のはるかな源流をたずねる－	6. 9. 9~11.27	1	遣唐使船模型
津久見市民会館	南蛮船がもたらした文化	6. 9.10~9.12	13	火縄銃（4挺）鉄砲蒔絵太鼓銅 世界図 東インド諸島図（以上2点 オルリテウス）日本図（ティセラ）ウンソンかるた 火薬入れ（4個）
大阪市立博物館	特別展 朝鮮通信使－善隣友好の使節団－	6. 9.13~10.23	3	朝鮮通信使来朝図（羽川藤永）朝鮮人大行列図 朝鮮通信使行列図屏風
広島県立歴史博物館	特別展 日本のなかのアジア文化－漢字・南画・仏像－	6. 9.14~10.16	1	八極画譜
広島県立歴史民俗資料館	特別展 古墳と大陸文化	6. 9.22~11. 3	6	台付角杯（模造）筒形器台（模造）天馬塚古墳出土馬鐸（複製）金鈴塚古墳出土馬鐸（複製）頭椎大刀 環頭大刀（以上2点文堂古墳出土複製）

貸出先	展覧会名	期	間	点数	資料名
神戸市立小磯記念美術館	特別展 林重義 没後50年展	11-12.01.8	6. 9.30~12. 4	2	カーニョ城趾 雪山 (以上2点 林重義)
和田山町立郷土歴史館	特別展 大盛山遺跡のなぞー但馬のクニの発生を考えるー	11-02.01.8	6.10. 1~10.31	3	豊岡市気比1号銅鐸 (複製) 豊岡市気比4号銅鐸 (複製) 日高町久田谷出土銅鐸片 (複製一括)
福山市福山城博物館	秋季特別展 桃山・江戸の美ー進取の気風と町民文化ー	11-12.01.8	6.10. 1~11. 6	5	清泉白観図 (態斐) 牡丹綬帯鳥図 (観亭) 燕子花にハサミ図 (佐竹曙山) 蓮図 (小田野直武) ゼルマニア廊中之図 (亜欧堂田善)
倉敷市立美術館	開館10周年 生誕100年 記念 池田遙邨展	11-12.01.8	6.10. 1~11. 6	1	雪の神戸港 (池田遙邨)
平福記念美術館	江戸の洋風画展	11-12.01.8	6.10. 1~10.30	4	ファン・ロイエン花鳥図模写 (谷文晁) 西洋婦人図 (平賀源内) 広尾新爺茶屋図 (司馬江漢) 七里浜 (司馬江漢)
角館町伝承館	江戸の医学と科学展	11-12.01.8	6.10. 1~10.30	1	外科手術図巻 (伝荒木如元)
京都国立博物館	特別展 都の形象ー洛中洛外の世界ー	11-12.01.8	6.10. 4~11.13	3	洛中洛外図屏風 (6曲1双) 都の南蛮寺図 (狩野宗秀 展示は半期) 京洛俯瞰図 (円山応挙)
佐賀県立美術館	企画展 百花繚乱の世界ー江戸・化政期の絵画ー	11-02.01.8	6.10. 7~11.13	14	今戸瓦焼図 大日本金龍山之図 桜田馬場射郷之図 自大槌屋後楼臨不忍池図 (以上4点亜欧堂田善) 長崎港図 (川原慶賀) 瀬海都城図 (荒木如元) 日本鳥瞰図 近江八景 (9枚 半分ずつ展示替) 吉原楼中図 (5枚続) (以上3点葛飾北斎) 東都勝景銅版真図 (安田雷州 9枚 半分ずつ展示替) 阿蘭陀船持渡牝象象 駱駝kameel駱駝二匹 (無題) (以上4点長崎版画)
飛鳥県立博物館	企画展 描かれた弥生人のくらし	11-12.01.8	6.10. 7~11.13	5	国宝桜ヶ丘第1号銅鐸 国宝桜ヶ丘第2号銅鐸 (複製) 国宝桜ヶ丘第4号銅鐸 (複製) 国宝桜ヶ丘第5号銅鐸 伝讃岐出土銅鐸 (複製)
大坂城天守閣	特別展 戦国の五十人	11-12.01.8	6.10. 8~11. 6	1	織田信長像 (重要文化財 展示は6.10.8~10.22)
東京都江戸東京博物館	世界のなかの江戸・日本	11-12.01.8	6.10. 1~11.28	4	三囲之景 (天明七年) 不忍池 両国橋 中州夕涼図 (以上4点司馬江漢銅版画)
横浜マリタイムミュージアム	特別展 船と旗	11-12.01.8	6.10. 8~11.20	1	魯西整儀写真鑑
土浦市立博物館	特別展 犬ものがたりー人と犬の文化史ー	11-12.01.8	6.10.16~11.27	5	楽器を吹く異国人・洋犬図小柄 異国人・洋犬図小柄 (2点) 南蛮人洋犬図鐸 狩毛人狩猟図
神戸市庁舎1号館2階市民ギャラリー	小松益喜画業70年展	11-12.01.8	6.10.21~11.21	8	レンガ塀と異人館 最後の異人館元居留地・江戸町ウイトコフスキー元居留地・トムブソン商会 元居留地・カナディアンパシフィックとオリエンタルホテル 元居留地・外人倶楽部 元居留地・南町 元居留地・浪花町風景
ドイツ・ハンブルグ 見本市会場	日本の航海史と海洋芸術 (大阪の歴史に見る港と船・仮称)	11-12.01.8	6.10.22~10.30	3	粟ヶ崎八幡神社奉納船絵馬 (複製) 船徳利 和磁石 (順針)

貸出先	展覧会名	期	間	点数	資料名
岡山県立博物館	特別展 平安から鎌倉へ	10.22	6.10.22~11.27	1	源平合戦図屏風屋島合戦図のうち扇の的(1隻)
兵庫県教育委員会埋蔵文化財調査事務所	特別展 米づくりの道具	10.30	6.10.30~11.13	1	桜ヶ丘5号銅鐸(複製 兵庫県立歴史博物館所蔵 規定により、複製品の原資料所蔵機関の承諾が貸出条件となっているため)
伊勢丹美術館 ひろしま美術館 神奈川 県立近代美術館 群山市立美術館	視覚の魔術-だまし絵の不思議な世界-	10.27	6.10.27~12.6	11	五人のあたまで十人に見ゆる(一鵬 斎芳藤) 風流さや絵(花魁 一猛 斎芳虎) 鞘絵-西洋美人 眼鏡絵 四条河原夕涼(無題 伝円山応挙) 眼鏡絵 三十三間堂大矢数(無題 伝円山応挙) 眼鏡絵(山口素軒)(以上6点前後半2会場) 覗き眼鏡(反射式) 覗き眼鏡(反射式 レプリカ) 覗き眼鏡(直視式 レプリカ)(以上3点全会場) 覗きからくり(組み立て式 東京会場のみ) 忠臣蔵謀酔之段(無題 鳥居清忠 前後半2会場)
大分県立芸術会館	特別展 竹田とその交友たち展	10.28	6.10.28~11.23	3	蘭船図(1幅 石崎融思) 象図(1幅 渡辺観洲) 秋草に雀図(1幅 大西圭斎)
小野市立好古館	特別展 急げ一の谷へ	10.28	6.10.28~12.4	9	源平合戦図屏風(1雙) 一の谷大合戦 鷲尾三郎案内して鶴越の裏手を越る図(芳年) 無官の太夫敦盛熊谷直実組討の図(豊国) 源頼朝平家追討の論旨之図(歌川芳盛) 鶴越逆落平家落城梶原働図(歌川国貞) 源義経一谷裏手之図(一寿斎芳員) 耀武八景須磨晚鐘(朝櫻楼国芳) 本朝武勇鏡熊谷次郎直実(佐野兵衛) 本朝武勇鏡無官太夫敦盛(佐野兵衛)
松山市立子規記念博物館	特別企画展-道後温泉本館建設百周年記念- 伊予の湯	11.1	6.11.1~11.27	3	諸国温泉功能鑑(2点) 大日本温泉一覽
三越広島店	第17回文化財展 古墳文化と国際交流	11.1	6.11.1~11.6	1	騎馬人物像土器(模造)
東京都江戸東京博物館	企画展 博覧都市 江戸東京	11.3	6.11.3~12.12	3	元ト昌平阪聖堂ニ於テ博覧会図(昇斎一景 3枚続) 平昌平坂ニ於テ博覧会諸人群集之図(昇斎一景 3枚続) 博覧会図式
秋田市立千秋美術館	洋風景の系譜展	11.3	6.11.3~12.4	23	教会暦祝日図絵 西洋風俗図屏風(6曲1双) 紅毛童子図(田代忠国) 錫食器工場図 画室図 三囲図(天明3年版) 獅子のいる風景図(以上4点司馬江漢) ミメクリノツ ゼルマニア廊中之図(以上2点垂欧堂田善) 三囲雪景図 鯉魚亭(以上2点安田田驥) 東都大地震図 江戸近国風景 下つけからす川の景 上総望長南景 甲斐かじか沢富士川わたしの景 無題(以上6点安田雷州) 日本橋図(伝・安田雷州) ヒボクラテス像 西洋婦人図(以上2点石川大浪) 花籠と蝶 阿蘭陀風景(以上2

貸出先	展覧会名	期間	点数	資料名
ベラスケス宮殿 (マドリッド市)	海外展 黄金の美術 サムライと豪商の文化	6.11.22~7. 2.19	2	点若杉五十八) 諸国銅版馬画集 (リーディングー) 大画法書 (ライレッセ) 重要文化財 泰西王候騎馬図 (4曲1双) 重要美術品 聖フランシスコ・ザヴィエル像
奈良国立博物館	特別陳列 経塚出土陶磁展1 畿内に埋納されたやきもの	7. 1. 4~2. 5	1	石峯寺経塚出土土蝶鳥刻文壺
神戸市役所市民ギャラリー	市役所所蔵作品展	7. 1.13~2.20	2	二人裸婦 (田村孝之介) 因幡風景 (冬) (大垣泰治郎)
川崎市市民ミュージアム	企画展 弥生の食	7. 1.21~3.12	3	桜ヶ丘4号銅鐸 (複製) 桜ヶ丘5号銅鐸 (複製) 伝香川出土銅鐸 (複製)
佐賀県立博物館	企画展 戦国を駆ける武将たち-五州の太守 龍造寺隆信の時代-	7. 2. 3~3.12	12	重要文化財 織田信長像 聖フランシスコ・ザビエル像 (複製) 都の南蛮寺図 (狩野宗秀) ウンスンかるた南蛮人図時絵箱 鉄砲時絵太鼓胴南蛮図柄罽 (6点) 南蛮人図柄小柄 (3点) ミュンスター世界地図 プトレマイオス地図帳 東方案内記
たばこと塩の博物館	特別展 寛政の出版界と山東京伝	7. 3. 4~4.16	9	江戸八景 (3点 鳥居清長) 遠目鏡美人 (北尾政演) 唐美人遊宴の図 (3枚続 喜多川歌磨) 三国通覧) 図説の内本編地図5編 (6点 林子平) 三国通覧図説の内蝦夷之図 無人島之図 (2点 林子平) 海国兵談 (3冊 林子平)

(2) 博物館所蔵資料の特別利用

1. 館外貸出

年度	件数	貸出先	貸出点数
57~59	53	50	473
60	27	27	416
61	43	41	435
62	39	33	448
63	39	36	316

年度	件数	貸出先	貸出点数
元	49	46	435
2	48	46	459
3	45	52	542
4	44	58	318
5	54	71	392
6	49	55	278

2. 特別利用

	57~59年		60年度		61年度		62年度		
	件	点	件	点	件	点	件	点	
熟覧	45	256	45	325	51	426	60	424	
模造	5	8	2	8	1	5	4	4	
撮影	映画 テレビ	31	151	15	63	7	29	30	92
	写真	45	356	36	263	43	231	79	407
掲載許可	525	1,421	176	469	210	522	258	724	
原版使用	280	1,099	113	457	171	528	194	645	
紙焼付与			40	219	22	69	48	248	
その他							25	78	
合計	931	3,291	427	1,804	505	1,810	698	2,622	

	63年度		元年度		2年度		3年度		
	件	点	件	点	件	点	件	点	
熟覧	56	447	23	246	46	378	21	262	
模造	4	8	4	6	3	5	7	10	
撮影	映画 テレビ	43	171	24	131	34	119	56	198
	写真	64	475	52	213	40	257	31	299
掲載許可	266	779	290	606	289	746	427	1,228	
原版使用	212	705	220	587	240	853	361	973	
紙焼付与	40	138	38	121	31	92	29	151	
その他	30	140	25	86	36	90	39	263	
合計	715	2,863	676	1,996	719	2,540	971	3,384	

	4年度		5年度		6年度		
	件	点	件	点	件	点	
熟覧	35	295	42	277	24	232	
模造	5	5	4	5	2	4	
撮影	映画 テレビ	59	237	51	229	27	148
	写真	53	462	44	198	25	165
掲載許可	411	1,194	367	747	272	560	
原版使用	334	927	312	879	181	496	
紙焼付与	48	373	27	83	21	265	
その他	54	320	74	265	47	101	
合計	999	3,813	921	2,683	599	1,971	

入館者数

1 経年

(単位：人)

区分	年度	59	60	61	62	63	元	2	3	4	5	6
開催日数	特別展	115	140	128	164	138	217	128	177	149	185	123
	常設展	169	143	156	125	146	69	157	108	135	180	99
	計	284	283	284	289	284	286	285	285	284	283	222
入館者数	特別展	51,904	104,422	94,790	106,840	93,177	278,962	104,831	155,037	165,150	619,896	85,429
	常設展	27,901	32,092	31,918	23,572	37,136	13,944	40,321	25,335	35,016	49,622	22,587
	計	79,805	136,514	126,708	130,412	130,313	292,906	145,152	180,372	200,166	669,518	108,016
1日平均	特別展	451	746	741	651	675	1,286	819	876	1,108	3,351	695
	常設展	165	224	205	189	254	202	257	235	259	276	228
	計	281	482	446	451	459	1,024	509	633	705	2,366	487

2 年齢・階層別

(単位：人)

開館日数 (特別展) 区分	5年度計		4	5	6	7	8	9	10	11	12	1	2	3	6年度計	
	283 (185)	24 (9)	23 (0)	23 (0)	23 (23)	24 (17)	26 (26)	22 (16)	24 (20)	24 (12)	21 (-)	11 (-)	—	—	—	222 (123)
常一般	38,260	1,897	4,041	—	786	—	—	836	385	1,453	3,206	2,172	—	—	—	14,776
設高大生	3,795	476	409	—	139	—	—	130	437	127	324	277	—	—	—	2,319
展小中生	7,567	999	1,534	—	94	—	—	160	156	1,422	623	504	—	—	—	5,492
示小計	49,622	3,372	5,984	—	1,019	—	—	1,126	978	3,002	4,153	2,953	—	—	—	22,587
特一般	530,559	10,399	—	9,720	8,554	8,068	6,104	6,104	15,274	12,730	—	—	—	—	—	70,849
別高大生	54,097	794	—	655	612	984	416	416	793	1,025	—	—	—	—	—	5,279
展小中生	35,240	659	—	1,691	398	936	755	755	2,446	2,416	—	—	—	—	—	9,301
示小計	619,896	11,852	—	12,066	9,564	9,988	7,275	7,275	18,513	16,171	—	—	—	—	—	85,429
事業	8,081	2,090	72	950	26	807	0	0	398	786	822	108	—	—	—	6,059
合計	677,599	17,314	6,056	13,016	10,609	10,795	8,401	8,401	19,889	19,959	4,975	3,061	—	—	—	114,075
入館者数/日	2,394	721	263	566	442	415	382	382	829	832	237	278	—	—	—	514

日 誌

平成6年	4月6日	・神戸現代邦楽の春
	4月10日	・映画「病院で死ぬということ」(4/13~17も)
	4月13日	・神戸ゆかりの芸術家たち展(～5月29日まで)
	4月23日	・海と川の神戸展(～5月22日まで)
		・港町絵図と船の路展(～5月22日まで)
		・和鏡の文様展(～5月22日まで)
		・映画「エンド・オブ・ザ・ゲーム」(24日も)
	5月22日	・映画「山本薩夫監督作品集」
	6月4日	・装飾古墳の世界展(～7月17日まで)
		・神戸韓国映画祭(～25日まで 全5回)
	7月2日	・「装飾古墳の世界展」講演会(町田 章氏)
	7月21日	・李庚水墨画展(～8月21日まで)
	7月27日	・夏休み歴史散歩(28日も)
	7月30日	・鎖国・長崎貿易の華展(～9月18日まで)
	8月4日	・夏休み土器づくり教室(5日も)
	8月6日	・「鎖国・長崎貿易の華展」講演会(石田 千尋氏)
	8月19日	・土器づくり教室で作った土器の焼成(神戸市立自然の家)
	8月23日	・神戸ゆかりの芸術家たち展(～10月6日まで)
	8月26日	・映画「ゴッホの世界」(～28日まで)
	9月3日	・「鎖国・長崎貿易の華展」講演会(岡 泰正学芸員)
	9月9日	・神戸市立博物館協議会(6年度第1回)
	10月8日	・日本画壇の巨匠—横山大観、菱田春草展—(～11月13日まで)
		・受賞記念—上川庄二郎コレクション— 明治鉄道錦絵展(～11月13日まで)
		・ひとり芝居「瞽女春秋」(関 悦子)
	10月20日	・神戸学講座「東西文化の接触と変容」(喜谷学芸課長)
	10月22日	・「横山大観、菱田春草展」特別講演会(原田 平作氏)
	10月29日	・ミュージアムコンサート「アンサンブルコパン第7回定期演奏会」
	11月3日	・'94KOB E国際映画祭
	11月4日	・ミュージアムコンサート「神戸音楽の展開'94」
	11月16日	・安東聖空展(～1月22日までの予定)
	11月17日	・神戸学講座「銅鐸・銅鏡に秘められた謎」(森田学芸員)
11月20日	・邦楽サロン「大和楽」	
11月26日	・邦楽サロン「清元」	
12月3日	・南蛮美術名品展(～1月16日まで)	
	・江戸時代の名所巡覧展(～1月16日まで)	
12月10日	・邦楽サロン「地唄」	
12月11日	・ミュージアムダンスパーティー	
12月15日	・神戸学講座「南蛮美術の粹」(成澤学芸員)	
12月17日	・邦楽サロン「長唄」	

予 算

(単位 千円)

年 度	元	2	3	4	5	6
資 料 購 入 費	80,000	80,000	80,000	80,000	80,000	80,000
資 料 整 理 費 等	23,752	93,407	23,087	23,087	24,317	22,456
特 別 展 等 開 催 費	88,857	85,550	81,916	110,400	295,390	108,085
普 及 事 業 費	20,939	20,925	22,596	22,635	21,486	21,041
光 熱 水 費	36,000	36,000	36,000	36,000	34,920	32,854
施 設 管 理 費 等	73,129	76,455	79,222	83,594	83,578	85,459
事 務 費 等	23,449	17,042	17,407	17,939	26,979	23,391
合 計	346,099	409,379	340,228	373,655	566,670	373,286

博物館協議会

会 長

林 雪 光 元神戸市外国語大学学長 (学識経験)

委 員

吉 川 博 祥 神戸市立小学校教育研究会社会科部会長 (伊川谷小学校長) (学校教育)

徳 弘 邦 夫 神戸市立中学校教育研究会社会科部会長 (白川台中学校長) (")

大 谷 民 義 神戸市立高等学校教育研究会社会科部会長 (葺合高等学校長) (")

前 田 薫 神戸市青少年団体連絡協議会顧問 (社会教育)

土 井 芳 子 神戸市婦人団体協議会名誉会長 (")

峯 松 文 男 神戸市PTA協議会広報専門委員長 (")

竹 下 義 孝 神戸労働者福祉協議会副会長 (")

荒 尾 親 成 元神戸市立南蛮美術館長 (学識経験)

石 毛 直 道 国立民族学博物館第一研究部長・教授 (")

石 田 善 人 神戸女子大学文学部教授 (")

貝 原 六 一 洋画家 (")

町 田 章 奈良国立文化財研究所平城宮跡発掘調査部長 (")

吉 村 元 雄 関西学院大学文学部教授 (")

高 尾 一 彦 大阪樟蔭女子短期大学教授 (")

組織・職員

組織 (7. 3. 31現在)



職員

名誉館長 宮崎辰雄
副館長兼事務局長 林伸次郎
副館長 崎山昌廣

管理課

管理課長 中島勝彦
管理係長 足立健
事務職員 宮津時夫
" 岡本安弘

学芸課

学芸課長 喜谷美宣(考古)
調査役 神崎義幸
事業係長 船江国夫

指導主事 磯辺次雄(歴史)
指導主事 前田和宏(歴史)
事務職員 山中健
" 辻井美和
学芸員 国木田明子(文化人類)
" 岡泰正(美術)
" 塚原晃(")
学芸係長 浅沼孝光(歴史)
主査 宮本郁雄(考古)
学芸員 問屋真一(歴史)
" 田井玲子(考古)
" 森田稔(")
" 勝盛典子(歴史)
" 三好唯義(地理)
" 成澤勝嗣(美術)

職員の異動

6. 4. 1	和田宣一(管理課) 転出	6. 4. 1	中島勝彦(管理課) 港湾局より転入
6. 4. 21	伊藤智充(学芸課) 転出	6. 4. 21	船江国夫(学芸課) 開発局より転入
6. 4. 21	松谷武夫(学芸課) 転出	6. 4. 21	浅沼孝光(学芸課) 塩谷中学校より転入

