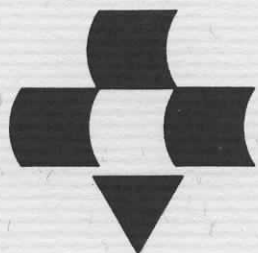


平成18年度

神戸市立博物館年報

No.23



☆目 次☆

沿 革	2
事業概要（平成18年度）	6
1 特別展示	
(1) 第92回特別展 江戸の誘惑	7
(2) 第93回特別展 オルセー美術館展	12
(3) 第94回特別展 神戸の文化財Ⅱ	20
(4) 第95回特別展 大英博物館 ミイラと古代エジプト展	24
2 企画展示	
(1) 企画展	30
(2) 南蛮紅毛美術企画展示	36
(3) 古地図企画展示	39
(4) ギャラリー	41
3 学習室・図書室	43
4 普及事業	45
5 特別展・企画展等の開催一覧	48
6 刊行物	49
収蔵資料	
1 新収蔵資料	
(1) 受贈資料	53
(2) 保管転換資料	54
(3) 購入資料	54
2 指定文化財一覧	54
3 資料補修	54
4 資料の特別利用	
(1) 館外貸出	57
(2) 特別利用	59
入館者数	
1 経 年	60
2 年齢・階層別	61
3 特別展	62
予 算	63
博物館協議会	63
組織・職員	64

沿 革

- 昭和48. 9 神戸市立中央図書館・博物館等調査委員会設置（52.3までに博物館部会を19回開催、視察調査を6回実施）
50. 3 同委員会博物館部会が「神戸における博物館の基本構想」を答申
52. 3 東京銀行と同行神戸支店建物の博物館転用計画について合意
53. 4 教育委員会事務局社会教育部内に新中央図書館・博物館創設準備室を設置
- 7 博物館資料収集協力員を委嘱（各区1名、計9名）
- 8 神戸市立博物館創設準備会議を設置（以降7回開催）
54. 6 博物館展示計画検討会を設置（以降15回開催）
55. 3 東京銀行より神戸支店建物を受贈及び土地を買収
- 4 博物館創設準備室と改称。博物館創設担当参与に渡辺昭三就任
- 12 改造及び新築工事、着工
57. 3 竣工
- 4 神戸市立博物館条例公布。博物館組織発足。館長に井尻昌一前助役就任
- 7 神戸市立博物館規則公布
- 11 神戸市立博物館条例及び神戸市立博物館規則施行。開館記念式典、一般公開。南蛮美術館、考古館閉館
- 11～12 開館記念特別展「海のシルクロード」開催
58. 1～2 受贈記念特別展「南波松太郎氏収集 古地図の世界」開催
- 2 神戸市立博物館規則一部改正（博物館協議会）。神戸市立博物館協議会を設置
- 3 渡辺昭三参与転任
- 2 副館長に檀上重光就任
- 4 事務局長に安田博司就任
- 4～5 第3回特別展「神戸の文化財」開催
- 8～9 第4回特別展「びいどろ・ぎやまん」開催
- 10～11 第5回特別展「古地図にみる世界と日本」開催
59. 4～5 第6回特別展「眼鏡絵と東海道五拾三次展」開催
- 8～9 第7回特別展「中国蘇州年画展」開催
- 10～11 第8回特別展「更紗の世界展」開催
- 12 第9回特別展「ヨーロッパのジュエリー展」開催
60. 6～8 第10回特別展「中国五千年の秘宝展」開催
- 8～9 第11回特別展「秘蔵の至宝を一堂に展」開催
- 11～12 第12回特別展「高句麗文化展」開催
61. 1～2 第13回特別展「桃山時代の祭礼と遊楽」開催
- 4～5 第14回特別展「ワーダベ写真展」開催
- 6～7 第15回特別展「西洋の風景展」開催
- 7～8 第16回特別展「狩人の夢」開催
62. 1～2 第17回特別展「甦る幕末写真展」開催
- 4～5 第18回特別展「日本絵画名作展」開催
- 6～7 第19回特別展「神戸はじめ物語展」開催
- 8～9 第20回特別展「ジョルジュ・ビゴー展」開催
- 10～11 第21回特別展「明治のガラス展」開催
63. 4～5 第22回特別展「ジャワ更紗展」「江戸城障壁画の下絵」開催
- 6～7 第23回特別展「中世を旅する聖たち展」開催

- 10～12 第24回特別展「アイルランド・チェスター・ビーティー・コレクション日本絵画
名作展」開催
- 平成1. 2～3 第25回特別展「神戸ゆかりの巨匠たち展」開催
- 4～5 第26回特別展「桂林百景展」開催
- 7～9 第27回特別展「大三彩展」開催
- 9～11 第28回特別展「松方コレクション展」開催
- 11 井尻昌一館長退任
- 12～2.2 受贈記念特別展「秋岡古地図コレクション名品展」開催
2. 2～3 受贈記念特別展「小磯良平展」開催
- 4 名誉館長に宮崎辰雄前市長就任。船田史郎事務局長、副館長を兼務
- 7～9 第31回特別展「THE びいどろ展—江戸時代のガラス・粋と美—」開催
- 10～11 第32回特別展「手塚治虫展」開催
- 11～12 第33回特別展「没後100年記念 チャールズ・ワーグマン展」開催
3. 2～3 第34回特別展「隠元禅師生誕400年記念 隠元禅師と黄檗宗の絵画展」開催
- 4～5 第35回特別展「ルイス・C・ティファニー展」開催
- 7～9 第36回特別展「ポスター芸術100年展」開催
- 9～10 第37回特別展「神戸市立博物館名品100選」開催
- 10～12 第38回特別展「ジャンニ・ヴェルサーチ衣裳文化展」開催
4. 2～3 第39回特別展「南蛮見聞録」開催
- 3 檀上重光副館長退任・船田史郎副館長兼事務局長退任
- 4 副館長兼事務局長に林伸次郎就任
- 4～5 第40回特別展「中国明清名画展」開催
- 5 副館長に崎山昌廣就任
- 6～7 第41回特別展「正倉院の故郷—中国の金・銀・ガラス展」開催
- 10～12 第42回特別展「森英恵とパリ・オートクチュール」開催
5. 1～3 第43回特別展「銅鐸の世界」開催
2. 20 開館10周年記念講演会（講師 陳舜臣氏）開催
- 3～5 第44回特別展「ルーヴル美術館200年展」開催
- 5～6 第45回特別展「花と鳥たちのパラダイス展」開催
- アーバンリゾートフェア'93「トーマス・マックナイト展」開催
- 7～9 第46回特別展「栄光のオランダ絵画と日本展」開催
- アーバンリゾートフェア'93「アーキテクチャ・フェア KOBE タイムトンネル神
戸展」開催
- 9～10 アーバンリゾートフェア'93「印象 神戸絵画展」開催
- 11～12 第47回特別展「太山寺の名宝展」開催
6. 2～4 第48回特別展「アイルランド国立美術館展」開催
- 6～7 第49回特別展「装飾古墳の世界」開催
- 7～9 第50回特別展「鎖国・長崎貿易の華」開催
- 10～11 第51回特別展「横山大観・菱田春草展」開催
7. 1. 17 阪神・淡路大震災により休館（再開までの間、館外企画展を6回開催）
- 3 林伸次郎副館長兼事務局長転任
- 4 三輪忠副館長兼事務局長就任
8. 1. 17 博物館再開
- 4～6 第52回特別展「オルセー美術館展」開催
- 7～9 第53回特別展「マリー・ローランサン展」開催

- 9～10 第54回特別展「柳原義達展」開催
- 11～12 第55回特別展「司馬江漢 百科事展」開催
9. 2～4 第56回特別展「砂漠の美術館 永遠なる敦煌」開催
- 3 三輪忠副館長兼事務局長転任
- 4 藤村邦夫副館長兼事務局長就任
- 5～7 第57回特別展「ディル・チフリー展」開催
- 8～9 第58回特別展「日中歴史海道2000年」開催
- 11 第59回特別展「発掘された日本列島'97」開催
10. 1～3 第60回特別展「日蘭交流のかけ橋」開催
- 3～5 第61回特別展「大英科学博物館展」開催
- 5～6 第62回特別展「MOA 美術館名品展」開催
- 7～8 第63回特別展「夏休み子ども博物館 コメはじめ物語」開催
- 9 博物館の建物（旧横浜正金銀行神戸支店）が登録文化財になる
- 9～11 第64回特別展「有馬の名宝」開催
11. 1～3 第65回特別展「唐の女帝・則天武后とその時代」開催
- 6～9 第66回特別展「オルセー美術館展1999」開催
- 9～10 第67回特別展 居留地返還100周年記念「神戸・横浜“開化物語”」展開催
- 10～12 第68回特別展「大英博物館 古代エジプト展」開催。開館以来の入館者400万人達成
12. 1～2 第69回特別展「源平物語絵セレクション」展開催
- 2 宮崎辰雄名誉館長逝去（2月22日）
- 3 藤村邦夫副館長兼事務局長転任
- 3 11年度の年間入館者数、過去最大の925,945人を記録する
- 3～4 第70回特別展「絵図と風景」展開催
- 4 神内良彦副館長兼事務局長就任
- 4～5 第71回特別展「海の考古学」開催
- 7～9 第72回特別展「びいどろ・ぎやまん・ガラス」開催
- 8 名誉館長に笹山幸俊市長就任
- 10～11 第73回特別展「平戸・松浦家名宝展」開催
13. 2～3 第74回特別展「大古墳展」開催
- 4～5 第75回特別展「古伊万里のすべて」開催
- 6～7 第76回特別展「北京・故宮博物院 黄金の至宝展」開催
- 7～9 第77回特別展「川西英の新旧『神戸百景』」開催
- 9～10 第78回特別展「異国絵の冒険」開催
- 11～14.1 第79回特別展「古代ローマの輝き 世界遺産ポンペイ展」開催
14. 4～7 外壁等改修工事のため休館
- 8～9 第80回特別展「描かれた明治ニッポン」開催
- 10～12 第81回特別展「華麗なる宮廷 ヴェルサイユ展」開催
15. 2～5 第82回特別展「テイト・ブリテン発世界巡回展 ヴィクトリアン・ヌード」展開催
- 2 入館者500万人達成
- 3 神内良彦副館長兼事務局長退任
- 4 崎山昌廣副館長退任
- 4 小林和夫副館長兼事務局長就任
- 5 館長に杉田文夫元収入役、副館長に石山靖男就任
- 7～8 第83回特別展「南蛮堂コレクションと池長孟」展開催

- 11～12 第84回特別展「描かれた音楽」展開催
- 16. 1～3 第85回特別展「創立250周年記念 大英博物館の至宝展」開催
- 16. 4～5 第86回特別展「伊能忠敬の日本地図展」開催
- 7～10 第87回特別展「栄光のオランダ・フランドル絵画展」開催
- 10～12 第88回特別展「よみがえる兵庫津」展開催
- 17. 1～2 第89回特別展「発掘された日本列島2004」展開催
- 17. 3 杉田文夫館長退任
- 5 館長に西川和機元教育長が就任
- 7～10 第90回特別展「ベルリンの至宝展」開催
- 12. 13 入館者 600万人達成
- 12～18.3 第91回特別展「ナポレオンとヴェルサイユ展」開催
- 18. 3 小林和夫副館長兼事務局長退職
- 18. 4 黒谷剛副館長兼事務局長就任
- 石山靖男副館長退任
- 5 横山郁助副館長就任
- 4～5 第92回特別展「江戸の誘惑」展開催
- 9～19.1 第93回特別展「オルセー美術館展」開催
- 19. 1～2 第94回特別展「神戸の文化財Ⅱ」展開催
- 3～6 第95回特別展「大英博物館 ミイラと古代エジプト展」開催

事業概要

平成18年度の事業報告として、神戸市立博物館年報第23号を発行いたします。神戸市立博物館は、「国際文化交流－東西文化の接触と変容－」を基本テーマとして、以前からあった神戸市立南蛮美術館と考古館を統合して人文系の博物館として1982(昭和57)年11月に開館しました。博物館の建物は、建築家・桜井小太郎が旧外国人居留地に設計し、1935(昭和10)年に建てられた旧横浜正金銀行神戸支店を増改築したものです(平成10年度登録文化財)。

開館以来、当館は常設展をはじめ、特別展・企画展を開催し、講演会などの各種の催しを企画してまいりました。1995(平成7)年1月17日の阪神・淡路大震災では、建物などに被害を受けて一年間の休館を余儀なくされましたが、平成8年度以降は従前通りの活動をおこなってきました。

平成18年度は、特別展としては「江戸の誘惑」・「オルセー美術館展」・「神戸の文化財Ⅱ」と年度をまたがり「大英博物館 ミイラと古代エジプト展」を、また企画展は「はくぶつかんのコレクション展」・「“ホンモノ” たちが教科書をとび出した!」・「クロニクル異国趣味展」・「空から眺める」を開催しました。

普及事業としては「夏休み土器づくり教室」・「博物館たんけん隊」・「こうべ歴史たんけん隊」・「ミュージアム講座」・「ジュニアミュージアム講座」・「講座『博物館を楽しむ』」を、昨年度と同様に開催しました。そして、「子どものためのワークショップ」も各特別展・企画展で開催しています。

また、「オルセー美術館展」では、「障害者のための鑑賞会」を、休館日の平成18年10月16日(月)に設けました。さらに、子どものための特別鑑賞日として、12月25日(月)に「クリスマスこども鑑賞会」を、就学前の子どもとその保護者のために、12月26日(火)に「ちいさな子どもたちといっしょ・親子鑑賞会」を、それぞれ休館日におこないました。「大英博物館 ミイラと古代エジプト展」でも、休館日の4月2日(月)に「春休み親子鑑賞会」を設けました。「国際博物館の日」(5月18日)と「関西文化の日」(11月19・20日)のグッズ・プレゼントも実施しました。その他、各種共催事業もおこなっています。

刊行物としては、特別展図録・館蔵品目録・研究紀要・年報・博物館だより等を発行しています。

平成18年度の開館日数は286日で、うち特別展は167日でした。入館者総数は558,847人。入館者の内訳は、常設展22,671人、特別展531,625人、普及事業参加者4,551人です。

また、学校団体の来館は181校でした。トライやるウィークも19校36人が研鑽に励みました。学校授業への職員派遣は50校でした。博物館実習は、23校計39人を3班に分けて各5日間行ないました。

一方、館外貸出は27件249点、特別利用は833件2,359点でした。

指定文化財は、国宝1件21点、重要文化財(付属指定を含む)7件76点、重要美術品2件12点で、昨年度と変更はありません。

この年報により、平成18年度の当館の事業の概要を知っていただくと、幸いに存じます。

1. 特別展示

(1) 第92回特別展

ボストン美術館所蔵 肉筆浮世絵展

江戸の誘惑

・内 容／

アメリカのボストン美術館には世界最大級の浮世絵コレクションがある。中でも肉筆浮世絵は量産品である版画とちがい、ふだん版画の下図を手がける浮世絵師が特別の注文によって描いた、一品きりの貴重品である。ボストンにある肉筆浮世絵約700点は、明治時代に来日したボストンの富豪ウィリアム・ビゲロー(1850～1926)の収集品を主体とする。ビゲロー・コレクションは1911年頃ボストン美術館に寄贈された後、彼の遺志を尊重した美術館の決定でほとんどが門外不出とされ、最近まで十分な調査はおこなわれなかった。1996年から始まった調査プロジェクトによって名品の新発見が相次ぎ、ようやくその全貌が明らかとなったのである。本展は幻のビゲロー・コレクションを中心に68件81点を精選した、第一級の肉筆浮世絵作品の里帰り展。全68件のうち54件が日本初公開。

- ・会 期／平成18年(2006)4月15日(土)～5月28日(日)
- ・会 場／特別展示室1・2、南蛮美術館室
- ・主 催／神戸市立博物館、ボストン美術館、朝日新聞社、朝日放送
- ・後 援／外務省、文化庁、アメリカ大使館
- ・特別協賛／フィデリティ投信
- ・協 賛／大日本印刷
- ・協 力／日本航空
- ・入 館 料／(当日・一般)1,300円
- ・開催日数／39日
- ・入館者数／136,949人
- ・出品点数／81点
- ・関連事業／会場 地階講堂 午後2時～3時30分
 - (1) 記念講演会
 - 4月15日(土)
「北斎の芸術的才能を探る — 作品の修復から」
フィリップ・メレディス氏(ボストン美術館アジア修復部)
 - 5月13日(土)
「ビゲローコレクションを調査して」
内藤正人氏(出光美術館主任学芸員)
 - 5月20日(土)
「ボストン美術館の日本絵画」
成澤勝嗣(神戸市立小磯記念美術館学芸係長)
 - (2) ワークショップ
 - 子どものためのワークショップI「妖怪絵巻をつくろう！」
4月29日(土・祝)、30日(日)
各日 午前 10時30分～12時30分
午後 2時～4時

子どものためのワークショップⅡ（日博協地域こども教室推進事業）

5月3日(水・祝)～7日(日) (各日3回) 「自分の“のぼり”をつくろう！」

5月13日(土)、14日(日)、20日(土) (各日3回) 「ミニチュア屏風をつくろう！」

5月21日(日)、27日(土)、28日(日) (各日3回) 「ぬり絵でミニ妖怪絵巻をつくろう！」

各日 午前 11時30分～12時

午後 1時30分～2時、3時～3時30分



図録



B2ポスター



子どものための鑑賞ガイド

1世紀ぶりの里帰り。鮮やかな色彩が、いま甦る

菱川師宣、喜多川歌麿、葛飾北斎、歌川広重……。江戸時代に活躍した代表的な浮世絵師たちが描いた肉筆の浮世絵が、アメリカ・ボストン美術館からやってきます。明治時代に来日したアメリカ人医師のウィリアム・ビゲロー氏は多くの浮世絵を買い集め、そのほとんどをボストン美術館に寄贈しました。

しかし、その数があまりにも膨大なため作品の調査は進まず、長い間、「幻の浮世絵コレクション」と言われてきました。そこで、1996年から日本人研究者が現地調査したところ、版画と違って1点しかない肉筆の浮世絵が700点近くも見つかり、大きな話題となりました。

本展では、このコレクションを中心に選りすぐった約80点の名品を世界に先駆けて紹介します。これらの作品が日本に里帰りするのは、実に1世紀ぶりの事です。世界に数点しか現存しない鈴木春信の肉筆画や、完全な形で初めて発見された北斎の幟絵など、極めて貴重な作品もあり、そのほとんどが日本初公開となります。

版画にはない肉筆の鮮やかな色彩を堪能し、江戸の風俗や文化を体系的に振り返るまたない機会になるでしょう。



葛飾北斎「朱鍾魁図幟」(文化2年頃)



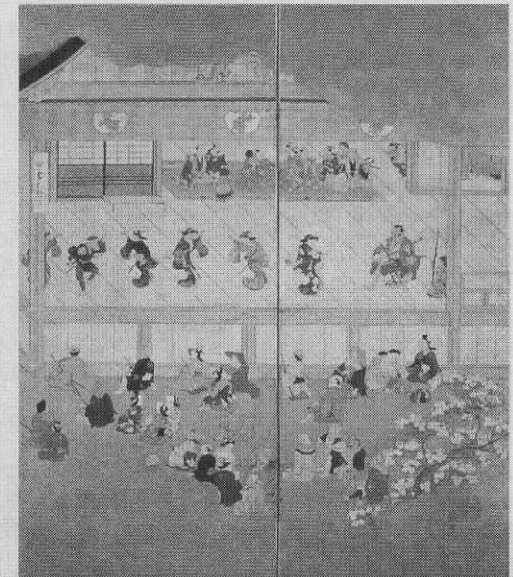
葛飾北斎「鏡面美人図」(文化2年頃)



鈴木春信「隅田河畔春遊図」(明和年間)



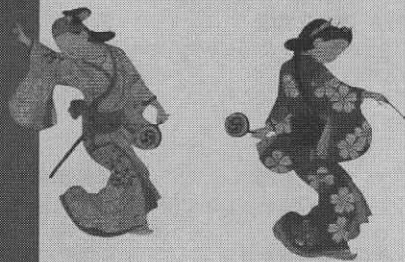
歌川豊春「向島行楽図」(天明後期～寛政前期)



菱川師宣「芝居町・遊里図屏風」(貞享～元禄年間)(部分)



鳥山石燕「百鬼夜行図巻」(安永年間頃)(部分)



Photography © 2006 Museum of Fine Arts, Boston. All rights reserved.

講演会

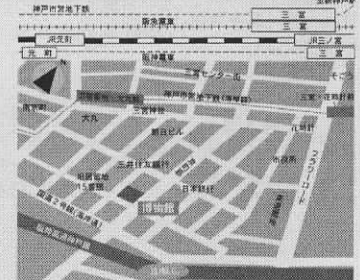
- ◆4月15日(土)14:00～15:30
「北斎の芸術的才能を探る—作品の修復から」
Philip Meredith氏(ボストン美術館アジア修復部)
- ◆5月13日(土)14:00～15:30
「ビゲローコレクションを調査して」
内藤正人氏(出光美術館主任学芸員)
- ◆5月20日(土)14:00～15:30
「ボストン美術館の日本絵画」
成澤勝嗣氏(神戸市立博物館学芸課長)

◎会場(各回共通)神戸市立博物館 地下講堂(定員180人)
輪通無料(ただし入館料が必要です。先着順、当日15時30分より地下講堂前で入場整理券を配布します)

観覧料(税込)

	一般	大学・高校生	中小・学生	シルバー
当日	1,300	900	500	650
前売り	1,100	800	400	
団体	1,000	700	350	

- ◎団体は30人以上
- ◎大学・高校生は、高等学校、高等専門学校、大学(短期大学、大学院も含む)、専修学校(専門学校、予備校も含む)で学生証によって身分を確認できる方
- ◎シルバーは神戸市すこやか手帳持参の方
- ◎障害者手帳を持参の方と介護の方は無料(詳しくはお問い合わせください)
- ◎前売り券は3月1日～4月14日に販売。4月15日以降は当日料金で販売
- ◎チケットのみ[Pコード#686-492]、ローソクチケット[コード#56303]、CNフレイグイト、イーグラス、コンビニエンスストア(ローソン、ファミリーマート他)などで取り扱いいたします



- ◎JR「三宮」、地下鉄山手線「阪急・阪神」三宮から徒歩約10分
- ◎JR-阪神「元町」から徒歩約10分
- ◎地下鉄海岸線「旧居留地・大丸前」から徒歩約5分
- ◎新幹線「新神戸」で地下鉄山手線に乗り換え、「三宮」下車
- ◎神戸空港からポートライナーに乗り換え、「三宮」下車

出品目録

1 江戸四季風俗図巻

無款(菱川派) 貞享年間(1684-1688)
卷子一卷 絹本着色
34.4×859.5

2 四季風俗図巻

西川祐信 享保年間(1716-1736)頃
卷子一卷 紙本着色
32.6×545.2

3 縁台美人図

宮川長春 享保年間(1716-1736)
掛幅一幅 絹本着色
85.0×35.8

4 朝顔を採る美人

宮川春水 元文~延享頃(18世紀前半)
掛幅一幅 紙本着色
84.3×16.5

5 隅田河畔春遊図

鈴木春信 明和年間(1764-1772)
掛幅一幅 絹本着色
32.7×54.8

6 雪景美人図

鈴木春重 安永年間(1772-1781)
掛幅一幅 絹本着色
88.0×35.0

7 向島行楽図

歌川豊春 天明後期~寛政前期(18世紀後半)
掛幅一幅 絹本着色
66.2×122.0

8 春遊柳蔭図屏風

勝川春章 寛政年間(1789-1801)前期
六曲一双 紙本着色
各隻140.9×341.0

9 振袖美人図

北尾重政 安永末~天明初(18世紀後半)
掛幅一幅 絹本着色
86.9×31.4

10 柳下美人図

鳥居清長 天明4年(1784)頃
掛幅一幅 絹本着色
87.5×34.4

11 花下の若菜摘み

水野廬朝 天明後期~寛政初期頃(18世紀後半)
掛幅一幅 絹本着色
92.0×34.5

12 隅田川渡舟図

鳥文斎栄之 文化年間(1804-1818)頃
掛幅一幅 絹本着色
37.5×53.4

13 鏡面美人図

葛飾北斎 文化2年(1805)頃
掛幅一幅 絹本着色
138.7×57.5

14 大原女図

葛飾北斎 文化末~文政初(19世紀前半)
掛幅一幅 絹本着色
90.7×33.5

15 東都佃ノ漁舟

歌川広重 嘉永年間(1848-1854)
掛幅一幅 絹本着色
91.0×31.0

16 柳美人図・桜美人図・楓美人図

鳥文斎栄之 享和~文化前期頃(19世紀前半)
掛幅三幅(三幅対) 絹本着色
各95.3×32.8

17 朱鍾植図幀

葛飾北斎 文化2年(1805)頃
幀絵 木綿地朱彩
236.0×94.0

18 芝居町・遊里図屏風

菱川師宣 貞享~元禄年間(1684-1704)
六曲一双 紙本着色・金箔
各隻139.8×355.2

19 遊女道中図

無款(菱川師宣) 天和年間(1681-1684)頃
掛幅一幅 絹本着色
80.0×39.3

20 縁台美人図

懐月堂(長陽堂) 安知 宝永~正徳年間頃(18世紀前半)
掛幅一幅 紙本着色
96.8×51.0

21 立姿遊女図

松野親信 宝永~正徳年間頃(18世紀前半)
掛幅一幅 絹本着色
100.1×42.2

22 吉原風俗図屏風

無款(宮川長春) 宝永~享保初(18世紀前半)
六曲一隻 紙本着色
83.2×266.6

23 引手茶屋前の遊女

一筆斎文調 明和6.7年(1769、1770)
掛幅一幅 絹本着色
100.0×36.5

24 雪月花図

歌川豊春 寛政年間(1789-1801)
掛幅三幅(三幅対) 絹本着色
各117.3×34.7

25 三都美人図

勝川春林 寛政年間(1789-1801)頃
掛幅三幅(三幅対) 絹本着色
各98.5×32.3

26 吉原大門内花魁道中図

歌川豊国 寛政7年(1795)頃
掛幅一幅 絹本着色
46.0×69.0

27 遊女と禿図

喜多川歌麿 寛政年間(1789-1801)初期
掛幅一幅 絹本着色
85.4×33.5

28 芸妓と仲居

歌川豊国 文化年間(1804-1818)末頃
掛幅一幅 絹本着色
161.5×82.0

29 遊女立姿図

菱川宗理 寛政10年~文化中頃(18世紀末~19世紀初期)
掛幅一幅 絹本着色
97.5×36.0

30 遊女と禿図

菱川宗理 寛政10年~文化中頃(18世紀末~19世紀初期)
掛幅一幅 絹本着色
85.5×33.2

31 芸妓図

溪斎英泉 天保3-5年(1832-1834)
掛幅一幅 絹本着色
103.7×41.2

32 吉原酒宴図

月斎峨眉丸 寛政12年(1800)
掛幅一幅 絹本着色
39.2×51.5

33 画卷「象の綱」

鳥文斎栄之 文化年間(1804-1818)
卷子一卷 絹本着色
30.6×536.0

34 画卷「あぶな絵尽くし」

勝川春潮 天明後期～寛政前期頃(18世紀後半)
卷子一卷 絹本着色
26.9×442.4

35 唐獅子図

葛飾北斎 弘化元年(1844)
袱紗絵 絹本着色
66.6×71.6

36 鳳凰図屏風

葛飾北斎 天保6年(1835)
八曲一隻 紙本着色・金切箔・砂子
35.8×233.2

37 絵看板 錦木栄小町

無款(鳥居派) 宝暦8年(1758)
額装一面 紙本着色
177.6×97.2

38 絵看板 鶴重藤咲分男者

無款(鳥居清満) 明和4年(1767)
額装二面 紙本着色
各179.0×82.7

39 絵看板 出世太平記

無款(鳥居清満) 安永4年(1775)
額装一面 紙本着色
163.9×127.5

40 草摺曳図

鳥居清信 享保年間(1716-1736)頃
掛幅一幅 紙本着色
80.1×34.3

41 二美人図

奥村政信 正徳六年～享保2年頃(18世紀前半)
掛幅一幅 絹本着色
36.7×54.1

42 遊楽図巻

宮川長春 享保年間(1716-1736)前期
卷子一卷 紙本着色
27.5×385.5

43 女舞図

宮川長春 宝永～享保前期頃(18世紀前半)
掛幅一幅 紙本着色
94.5×55.4

44 石橋図

勝川春章 天明7.8(1787、1788)年
掛幅一幅 絹本着色
82.5×32.5

45 女万歳図

歌川豊春 天明後期～寛政年間(18世紀後半～
19世紀初期)
掛幅一幅 絹本着色
98.2×43.8

46 三味線を弾く美人図

喜多川歌麿 文化元年～3年(1804-1806)頃
掛幅一幅 絹本着色
41.5×83.0

47 三曲合奏図

葛飾忠為 文政～天保年間頃(19世紀前半)
掛幅一幅 絹本着色
46.5×67.5

48 三代目中村歌右衛門

歌川豊国 文化9年(1812)
掛幅一幅 絹本着色
102.7×44.6

49 雑画卷

懐月堂安度 宝永～正徳年間頃(18世紀前半)
卷子一卷 紙本着色
28.1×660.8

50 草子洗小町図

奥村政信 正徳～享保年間初期頃(18世紀前半)
掛幅一幅 紙本着色
38.0×55.8

51 見立羅生門・見立小倉山図屏風

奥村政信 享保年間(1716-1736)
二曲一隻 紙本着色・押絵貼
各図131.4×57.7

52 見立江口・石橋図

竹田春信 享保年間(1716-1736)
掛幅双幅 絹本着色
各85.8×35.2

53 見立和漢故事人物図

川又常正 延享～寛延年間頃(18世紀中期)
掛幅三幅(三幅対) 絹本着色
各85.1×27.2

54 玉卮弹琴図

西川祐信 享保年間(1716-1736)頃
掛幅一幅 紙本着色
88.0×39.0

55 文机の遊女(見立関羽図)

磯田湖龍斎 安永末～天明初(18世紀後半)
掛幅一幅 絹本着色
75.0×38.0

56 福祿寿と遊女・芸妓図

狩野周卜、磯田湖龍斎、北尾重政 安永年間
(1772-1781)後期頃
掛幅一幅 絹本着色
81.5×32.7

57 見立江口の君図

勝川春章 天明5.6年(1785、1786)頃
掛幅一幅 絹本着色
95.8×39.2

58 見立松風村雨図

勝川春章 天明3.4年(1783、1784)頃
掛幅一幅 絹本着色
92.0×43.0

59 見立三酸図

鳥文斎栄之 文政4年(1821)
掛幅一幅 絹本着色
97.3×40.3

60 玄宗楊貴妃遊楽図

窪 俊満 天明末～寛政初頃(18世紀後半)
掛幅一幅 絹本着色
53.0×85.2

61 見立高砂図

窪 俊満 天明末～寛政初頃(18世紀後半)
掛幅一幅 絹本着色
79.4×29.5

62 砧打ち美人図

窪 俊満 天明年間(1781-1789)後期頃
掛幅一幅 絹本墨画淡彩
76.8×30.6

63 李白観瀑図

葛飾北斎 嘉永2年(1849)
掛幅一幅 絹本着色
93.4×30.0

64 月下猪図

葛飾北斎 文政年間(1818-1830)
掛幅一幅 紙本墨画淡彩
139.2×59.0

65 変化画卷(上下巻)

菱川師宣および菱川派 貞享2年(1685)
卷子二巻 紙本淡彩
45.0×1372.9、45.0×1514.4

66 百鬼夜行図巻

鳥山石燕 安永年間(1772-1781)頃
卷子一卷 絹本着色
27.8×431.5

67 提灯絵 龍虎

無款(葛飾北斎) 文化年間(1804-1818)頃
卷子一卷 紙本着色
高さ40.6 奥行き30.5

68 提灯絵 龍蛇

無款(葛飾北斎) 文化年間(1804-1818)頃
卷子一卷 紙本着色
高さ50.8 奥行き30.5

(2) 第93回特別展

オルセー美術館展
—19世紀 芸術家たちの楽園—

・内 容／

オルセー美術館は、1900年のパリ万国博覧会にあわせて建造されたオルセー駅を改装し、1986年に誕生した。開館以来、セーヌ河をはさんで対岸に位置するルーヴル美術館と人気を二分し、世界各国から年間約300万人の来場者を集める世界屈指の美術館となっている。

開館10年目にあたる1996年に、世界に先駆け、はじめてオルセー美術館のコレクションを総合的に紹介する「オルセー美術館展—モデルニテ：パリ近代の誕生」が東京都美術館と神戸市立博物館で実現し、99年には第2回として「オルセー美術館展—19世紀の夢と現実」が神戸市立博物館と国立西洋美術館で開催された。過去2回の展覧会は、ともに単なる美術品の展示にとどまらず、19世紀後半から20世紀初頭にかけての社会背景、時代精神と芸術・文化の関係を浮き彫りにし、もっとも輝かしい芸術創造の半世紀といわれる時代の、豊穡な美の世界を紹介するものとなった。

3回目となる本展は、オルセー美術館開館20周年と日本経済新聞創刊130周年を記念して開催したもので、初回から10年以上の長い歳月をかけて育んできた、日仏共同の展覧会の3部作（トリロジー）の集大成となるものであった。

19世紀の芸術家たちは急激な都市化、産業化の波にさらされるなかで、それぞれの理想にかなう制作の場—“楽園”を探し求めた。それは時に友人や家族に囲まれた故郷の大地であり、遠く離れた見知らぬ新天地、あるいはひそかに想像力を育む都会のアトリエであることもあった。この展覧会は、こうした19世紀の芸術家たちと、その創作の秘密に密着した場所、環境との関係をオルセー美術館の所蔵品—印象派をはじめとする名画、彫刻、工芸品、写真などを通して浮かび上がらせようとするものであった。

・会 期／平成18年（2006）9月29日（土）～平成19年（2007）1月8日（月・祝）

・会 場／1階ホール、特別展示室1・2、南蛮美術館室

・主 催／神戸市、神戸市立博物館、オルセー美術館、日本経済新聞社

・後 援／フランス大使館

・協 賛／アサヒビール、キヤノン、損保ジャパン、ダイキン工業、大日本印刷、東レ、日興コーディアルグループ

・協 力／日本航空

・入 館 料／（当日・一般）1,500円

・開館日数／83日間

・入場者数／351,161人

・出品点数／140点

・関連事業／

(1) 記念講演会／会場 地階講堂 午後2時～3時30分

9月30日（土）

「印象派から近代美術へ—オルセー美術館のコレクションを通して」
セルジュ・ルモワンヌ氏（オルセー美術館館長）〔通訳付〕

10月21日（土）

「楽園としての日本—ジャポニスムと印象派再考」
岡 泰正（神戸市立博物館主幹・学芸員）

- (2) 障害者のための鑑賞会
10月16日(月)〔休館日〕
- (3) 子どものためのワークショップ 午前10時～12時、午後2時～4時
12月9日(土) 「油絵を描いてみよう！」
12月16日(土) 「ゴッホの寝室をつくろう」
- (4) クリスマスこども鑑賞会
12月25日(月)〔休館日〕 午前9時30分～12時30分、午後2時～5時
- (5) ちいさなこどもたちといっしょ・親子鑑賞会(対象:就学前の子どもとその保護者)
12月26日(火)〔休館日〕 午前10時～午後5時



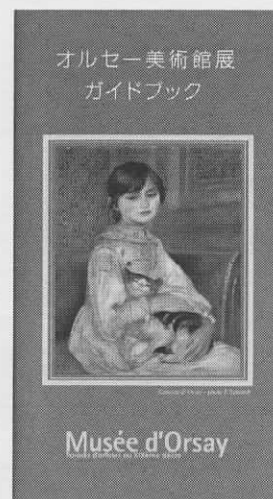
図録



B2ポスター



こどものための鑑賞ガイド



ガイドブック

19世紀 芸術家たちの楽園

オルセー美術館展

本展は「モデルニテ:パリ・近代の誕生」(1996年)、「19世紀の夢と現実」(1999年)に続いて、パリ、オルセー美術館の所蔵品によって構成された展覧会3部作(トリロジー)の集大成となるものです。今回のテーマは、19世紀の芸術家たちと、彼らが愛し夢見た土地や人々、特定の環境との親密な関係です。彼らの創作活動に欠かせなかった世界は何だったのでしょうか。急激な都市化、産業化の波にさらされながら、この時代の芸術家たちは、それぞれの理想にかなう制作の場を探し求めました。それは時に友人や家族に囲まれた故郷の大地であり、また遠く離れた見知らぬ新天地、あるいはひそかに想像力をはぐむ都会のアトリエでもありました。創作の秘密に密着した芸術家と彼らをとりにまく環境との関係を、オルセー美術館の名品を通して浮かび上がらせようというのが、今回の展覧会の目的です。

親密な時間

Intimité

幼少期から生涯にわたって、芸術家を囲む家庭的な人間関係は制作活動に決定的な影響を及ぼします。本章では親しい人々との関係の中ではぐまれた作品を通して、芸術家たちの創作の秘密を探ります。

1. ピエール-オーギュスト・ルノワール
《ジュリー・マネ》 1887年
2. フェリックス・ヴァロットン
《ボール》 1890年
3. エドガー・ドガ
《テレーズ・ドガ》 1863年頃
4. ヘルマン・モリゾ
《ゆりかご》 1872年
5. ジェームズ・アボット・マクニール・ホイッスラー
《灰色と黒のアレンジメント第1番、画家の母の肖像》 1871年



1



2



3



4



5

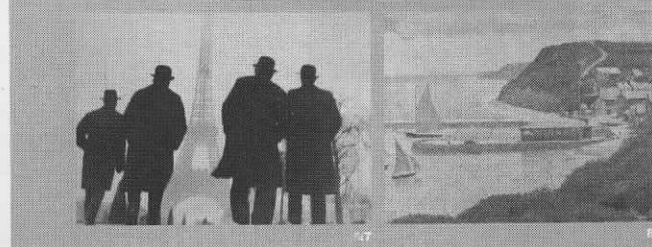


特別な場所

Lieux d'élection

創作活動に決定的な影響を及ぼす土地の魅力。ノルマンディーやブルターニュなど、芸術家を選んだ制作場所は多くの場合、自然の生命力あふれる野趣豊かな土地でした。しかし、同時に彼らの発表の場である都会とつながっているという二重性をあわせ持っていたのです。本章は芸術家が特別な場所をどのように表現したかを探ります。

6. クロード・モネ
《アルジャントタイユの船着場》 1872年頃
7. エルasmus・タールマン
《ロッセル塔に集まる4人の男》 1630年頃
8. メソッド・ジュニア
《パルマティン・ベッセンの牧草 渡瀬》 1888年
9. ジョアン・ファン・ブローメー
《グレゴールの教会》 1871-1874年
10. クロード・モネ
《ルーヴル大宮堂》 1892年



10



11



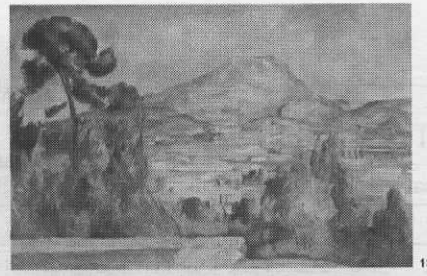
12

はるか彼方へ

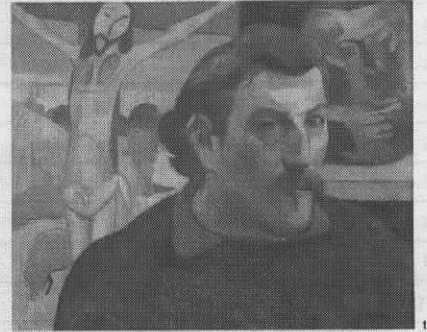
Fuir là-bas, fuir!

ロマン主義以来、ヨーロッパの人々は遠い異郷・異国への夢と希望にとりつかれます。そして19世紀の芸術家たちは、実際に未知の大地に向かって旅をはじめました。ゴッホ、ゴーガンなどはそうした作家の代表例といえるでしょう。本章ではイسلام美術の影響を受けた工芸品、写真もあわせて展示します。

- 11. フィンセント・ファン・ゴッホ
《アルルのゴッホの寝室》 1889年
- 12. エミール・レペールとテオドル・デック
《花瓶》 1863年頃
- 13. ポール・セザンヌ
《サン＝ヴィクトワール山》 1897-1890年
- 14. ゴール・ゴーガン
《黄色いキリストのある自画像》 1890-1891年



13



14

芸術家の生活

アトリエ・モデル・友人

La vie d'artiste

芸術家にとってアトリエは最も創作に密着した空間です。そこを訪れるモデルや友人たちとの親密な対話、彼らとの飾らない関係性は、公式の場では見られない表現を通じて示されています。本章では美顔の芸術家たちの肖像を紹介します。

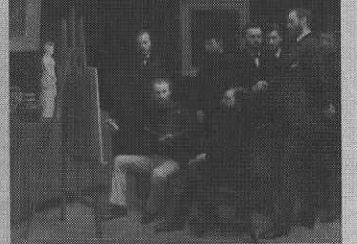
- 15. ビエール・オーギュスト・ドナツォール
《私室を飾るクロード・モネ》 1875年
- 16. エドガー・ドガ
《エトワール・マサの自画像》 1896-1889年頃
- 17. エドワール・マネ
《すゝめれのフーケとつばはべい・モリノ》 1872年
- 18. アンリ・フォンタナ・ラジナル
《バティニエールのアトリエ》 1876年
- 19. フレデリック・バジール
《パルメラのアトリエ、ラ・コングラニエール》 1870年



15



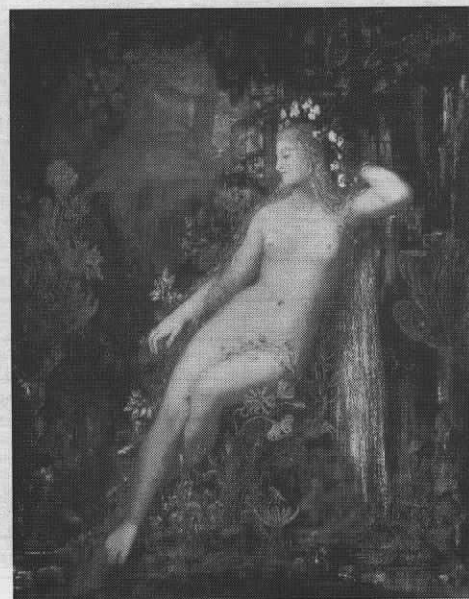
16



17



18



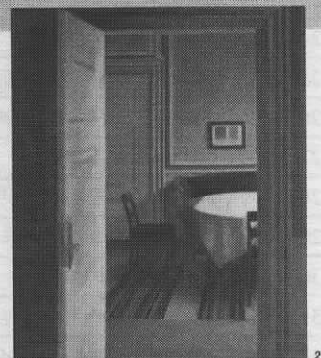
20

幻想の世界へ

L'étrange

芸術家たちの中には、アトリエでの秘めやかな制作を通じて幻想的な内面の世界に深く沈潜していく人びともいました。現実の都会の喧騒の中にありながらも、そうした場所は彼らだけに開かれたこの世ならぬ特別な世界となっていたのです。本章は芸術家の内面があらわれた幻想と神秘、象徴の世界を紹介します。

- 20. ギュスターヴ・モロー
《ガラテア》 1880年
- 21. ヴィルヘルム・ハンマースホイ
《室内、ストランゲルデ30番地》 1904年
- 22. ジョルジュ・ラコンブ
《ベッドの木枠：《愛》》 1894-1896年頃
- 23. ジョルジュ・ラコンブ
《ベッドの木枠：《死》》 1894-1896年頃



21



22



23

出品目録

I. 親密な時間

cat.no.	作家名	作品名
1	エドガー・ドガ	テレーズ・ドガ
2	ジェームズ・アボット・マクニール・ホイッスラー	灰色と黒のアレンジメント第1番、画家の母の肖像
3	ベルト・モリゾ	ゆりかご
4	クロード・モネ	アバルトマンの一隅
5	アンリ・ファンタン＝ラトゥール	シャルロット・デュブール
6	ピエール＝オーギュスト・ルノワール	ジュリー・マネ（あるいは猫を抱く子供）
7	モーリス・ドニ	青いズボンの子供
8	オディロン・ルドン	セーラー襟のアリ・ルドン
9	エドゥアール・ヴェイヤール	3つのランプのあるサロン、サン＝フロランタン通り
10	フェルナン・クノップフ	マリー・モンノン
11	フェリックス・ヴァロットン	ボール
12	アルベール・バルトロメ	温室の中で
13	エドガー・ドガ	ルネ・ドガ
14	エドガー・ドガ	ルネ・ドガ
15	エドワード・コーリー・バーン＝ジョーンズ	女性の横顔、《運命の輪》の習作
16	エドワード・コーリー・バーン＝ジョーンズ	目を伏せた女性の顔、《運命の輪》の習作
17	アンリ・ファンタン＝ラトゥール	自画像

II. 特別な場所

cat.no.	作家名	作品名
18	ジャン＝フランソワ・ミレー	グレヴィルの教会
19	エドゥアール・マネ	ブローニュ港の月光
20	ウジェーヌ・ブーダン	トルーヴイルの海岸
21	クロード・モネ	アルジャントウイユの船着場
22	アルフレッド・シスレー	洪水と小舟
23	カミーユ・ピサロ	赤い屋根、村のはずれの冬の印象
24	エドゥアール・マネ	アンリ・ロシュフォールの逃亡
25	クロード・モネ	ベリールの岩、打ちつける波
26	クロード・モネ	ルーアン大聖堂
27	ジョルジュ・スーラ	ポール＝タン＝ベッサンの外港、満潮
28	ポール・シニャック	レ・ザンドリー、河堤
29	テオ・ファン・レイセルベルヘ	舵を取る男
30	オディロン・ルドン	ペイルルバードの道
31	シャルル・ネーグル	カンヌ近郊の風景
32	ギュスターヴ・ル・グレイ	セートの大波
33	アンリ・ル・セック	急流の前景、モンミライユ
34	フレデリック・エヴァンス	イーリー大聖堂、ノルマン人の記憶
35	ロベール・ドマシー	ブルターニュにて
36	ロベール・ドマシー	クリシーのセーヌ河
37	エドワード・スタイケン	田園、月光
38	エドワード・スタイケン	月光、池
39	エドワード・スタイケン	谷への道、月光
40	ポール・ピュルティエー・アヴィランド	ニューヨーク、夜

cat.no.	作家名	作品名
41	アルフレッド・ステイーグリッツ	スタート地点へ
42	アルフレッド・ステイーグリッツ	希望の都市
43	エルス・タールマン	エッフェル塔に向かう4人の男

Ⅲ. はるか彼方へ

cat.no.	作家名	作品名
44	ピエール・ボナール	水の戯れ、旅
45	フィンセント・ファン・ゴッホ	アルルのゴッホの寝室
46	フィンセント・ファン・ゴッホ	アルルのダンスホール
47	ポール・セザンヌ	サント=ヴィクトワール山
48	アンリ=エドモン・クロス	夕風
49	ポール・ゴーガン	ウメテ（深皿）
50	ポール・ゴーガン	額
51	ポール・セリュジエ	護符
52	ポール・ゴーガン	黄色いキリストのある自画像
53	ポール・ゴーガン	黄色い積みわら（黄金色の穫り入れ）
54	エミール・ベルナール	日傘を持つブルターニュの女たち
55	エミール・ベルナール	ボワ・ダムール（愛の森）のマドレーヌ
56	モーリス・ドニ	天国
57	マクシム・デュ・カン	カイロの外国人居留区の家と庭（オリエントの服装のギェスターヴ・フローベール）
58	マクシム・デュ・カン	ヌビア、イブサンブル、（アブ・シンベル神殿）、スベオス・ド・フレの西側の巨像
59	フェリックス・テニヤール	セブア、神殿、道の左側の巨像とスフィンクス
60	フェリックス・テニヤール	ダッカ、プセルシス村とナイルの河岸
61	フェリックス・テニヤール	デール、岩の中に刻まれた遺跡、左側の柱と彫刻
62	フェリックス・テニヤール	フィラエ、第一の柱頭、東側の開口部の上に彫られたフランス語の碑文
63	フェリックス・テニヤール	アプキールの断崖、急流と花崗岩質の小島
64	ジェームズ・ロバートソン、フェリーチェ・ベアト	中東の神殿の廃墟の訪問者
65	ジョン・ピアズリー・グリーン	カルナック、多柱室、南の入口
66	ジョン・ピアズリー・グリーン	ゲジレの村、テーベ
67	ジェームズ・ロバートソン、フェリーチェ・ベアト	カイロ近郊の聖母樹
68	ジェームズ・ロバートソン、フェリーチェ・ベアト	サン・テチエンヌ門、エルサレム
69	ジェームズ・ロバートソン	コンスタンチノーブル、古い宮殿の皇帝の門
70	ロジャー・フェントン	接岸地帯と操車場、バラクラヴァ
71	ロジャー・フェントン	埠頭、バラクラヴァ
72	フィリップ=ジョゼフ・プロカール	手水鉢
73	ルイ=コンスタン・セヴァン、F.バルブディエンヌ工房	大型装飾花瓶
74	エミール・レベール、テオドール・デック	花瓶
75	テオドール・デック	大きな飾り鉢
76	エドモン・ラシュナル	皿、イズニク・スタイル
77	ウィリアム・フレンド・ド・モルガン	皿
78	インド会社	書棚:三段の飾り棚

IV. 芸術家の生活—アトリエ・モデル・友人

cat.no.	作家名	作品名
79	アンリ・ファンタン＝ラトゥール	バティニョールのアトリエ
80	フレデリック・バジール	バジールのアトリエ、ラ・コンダミヌ通り
81	フレデリック・バジール	メリクの別荘のテラスにおける家族の集い
82	ピエール＝オーギュスト・ルノワール	バジールの肖像
83	エドゥアール・マネ	すみれのブーケをつけたベルト・モリゾ
84	エドガー・ドガ	エドゥアール・マネの肖像
85	ピエール＝オーギュスト・ルノワール	絵筆を持つロード・モネ
86	ポール・セザンヌ	ギュスターヴ・ジェフロワ
87	モーリス・ドニ	ドガとモデル
88	アンリ・ド・トゥールーズ＝ロートレック	ポール・ルクレルク
89	ロヴィス・コリント	ユリウス・マイヤー＝グレーフェ、作家・美術史家

V. 幻想の世界へ

cat.no.	作家名	作品名
90	ギュスターヴ・モロー	ガラテア
91	ヴィテスラフ・カレル・マチェック	預言者リブザ
92	オディロン・ルドン	キャリバンの眠り
93	オディロン・ルドン	男と輪
94	オディロン・ルドン	煙突の上の小さな悪魔
95	オディロン・ルドン	2つの球体の間に座る男
96	ジュゼッペ・ペリッツァ・ダ・ヴォルペード	死せる子供（あるいは夭折の花）
97	ヴィルヘルム・ハンマースホイ	室内、ストラランゲーデ30番地
98	ヘオルヘ・ヘンドリック・ブレイトネル	月光
99	レオン・スピリアルト	月光と灯火
100	ジョアン・ゴンサレス	丘の上にそびえる2本の大木
101	ジョアン・ゴンサレス	火事
102	ジョアン・ゴンサレス	大木
103	テオフィル・アレクサンドル・スタンラン	パリの幻想
104	ウジェーヌ・カリエール	夜のクリシー広場
105	アウグスト・ストリンドベリ	波Ⅶ
106	ピエール・ピュヴィス・ド・シャヴァンヌ	水浴する女性、パリ市庁舎の装飾《夏》の習作
107	ピエール・ピュヴィス・ド・シャヴァンヌ	化粧する女性
108	ウジェーヌ・カリエール	縫いものをする女性
109	ルイ・アルマン・ラッサンフォッス	敵（ボードレール『悪の華』の挿画の準備素描）
110	ジュリアン・アドルフ・デュヴォセル	目の飛び出した頭蓋骨
111	ルネ・ピオ	《ニンフの香り》（ジイド邸の壁画）の習作
112-115	ガストン・ルドン	パリ、モンバルナス墓地のセザール・フランク(1822-1890)の墓廟の習作
112		頭蓋骨を頂く葬儀のための建造物
113		葬儀のための建造物
114		山に囲まれた葬儀のための建造物
115		土星と幻想的風景

cat.no.	作家名	作品名
116-119	フランソワ・ガラ	未来の宗教のためのさまざまな神殿
116		ベートーヴェンに捧げる思索のための神殿、神殿幻想、月光
117		未来の宗教のための神殿-死
118		未来の宗教のための神殿
119		未来の宗教のための神殿
120-122	フランソワ・ガラ	芸術家の室内
120		演壇の断面
121		オルガンの断面
122		暖炉の断面
123	ジュリア・マーガレット・キャメロン	モード、テニソン『王の田園詩』の挿図
124	ジュリア・マーガレット・キャメロン	ファニー・サン・ジョンの横顔
125	フェルナン・クノッフ	扮装して座るマルグリット・クノッフ
126	フェルナン・クノッフ	マルグリット・クノッフ、画家の妹、《秘密》の習作
127	ジョージ・シーラー	ほたる
128	クラレンス・ホワイ	朝
129	アルフレッド・ステイーグリッツ	ジョージア・オキーフ
130	エドワード・スタイケン	思い出
131	ジョージ・シーラー	ローマの炎上
132-135	ジョルジュ・ラコンブ	ベッドの木枠
132		存在
133		誕生
134		愛
135		死
136	パコ・デュリオ(本名 フランシスコ・デュリオ・デ・マドロン)	人間の形をした壺
137	ジャン・カリエス	カエルもどき
138	ジャン=デジレ・ランジェル・デイルザック、エルネスト・シャブレ	行列の形をした箱
139	ジャン=デジレ・ランジェル・デイルザック、エミール・ミュレル社	妄想
140	ボレスラス・ピエガス	スフィンクス

(3) 第94回特別展

神戸の文化財Ⅱ

—神戸市指定文化財を中心に—

・内 容／

神戸市には、国宝桜ヶ丘銅鐸や五色塚古墳、北野の洋風建造物群など全国に知られる文化財がたくさん遺されている。国や兵庫県の指定する文化財も270件を超え、地域のなかで守り伝えられた文化財も数多く存在する。

神戸市は平成19年3月、市の文化財保護条例制定から10年を迎えた。これを記念し、文化財に対する理解を深め、文化財を通して郷土に対する誇りと愛情を育む一助となればと考え、企画したのが本展である。本展では神戸市指定文化財を中心に、1983年度に当館で開催された「神戸の文化財—ふるさとの至宝をもとめて—」以降に発見された資料や最近新たに重要文化財に指定された資料なども含め、考古資料や仏像、絵画、工芸品、古文書など神戸市内に点在する文化財を集めて公開した。

- ・会 期／平成19年（2007）1月20日（土）～2月25日（日）
- ・会 場／特別展示室1・2、ギャラリー
- ・主 催／神戸市立博物館・神戸市教育委員会・文化庁・NHK神戸放送局
- ・協 賛／財団法人伊藤文化財団
- ・入 館 料／（当日・一般）600円
- ・開催日数／32日
- ・入館者数／7,473人
- ・出品点数／44件

・関連事業／

- (1) 公演／会場 1階ホール
1月20日（土） 午前10時～10時40分
「熊野神社の獅子舞」（神戸市登録民俗文化財）熊野神社神楽保存会
- (2) 記念講演会／会場 地階講堂
2月3日（土） 午後2時～3時30分
「神戸の仏たち—その多彩な魅力—」安藤佳香氏（仏教大学文学部教授）
- (3) 現地見学会「神戸の文化財めぐり」 2月17日（土）
- (4) ギャラリートーク
1月21日（日） 1回目 午前11時～ 当館学芸員 問屋真一
2回目 午後2時～ 当館学芸員 高久智広
- (5) スライド解説／毎日 午後1時～ 会場 3階特別展示室1

・普及事業／

- (1) ジュニアミュージアム講座
対象 小学校3年生～中学生 各回午後1時30分～3時30分
1月20日（土） 「平安時代の鏡をつくろう！」
1月27日（土） 「布引ダムをたんけんしよう！」
2月10日（土） 「茅葺きの家についてみよう！」

神戸市には、国宝桜ヶ丘銅鐸や史跡五色塚古墳、伝統的建造物群保存地区に指定されている北野の異人館など全国に知られる文化財が残されています。国や兵庫県が指定する文化財も二七〇件を超え、地域のなかで大切に守られ、つたえられた文化財も数多く存在します。

二〇〇七年三月、「神戸市文化財保護条例」

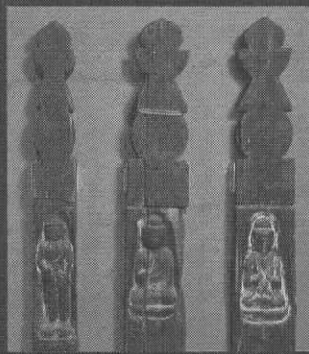
(神戸市文化財の保護及び文化財等を取り巻く文化環境の保全に関する条例)が制定されて一〇年を迎えます。これを記念して神戸市指定文化財を中心に、神戸市内に点在する文化財を一堂に公開します。

一九九三年度に当館で開催された「神戸の文化財―ふるさとの至宝をもとめて―」以降に発見された資料や最近新たに重要文化財に指定された資料なども展示します。

特別展

神戸の文化財Ⅱ

「神戸市指定文化財を中心に」



■木造板五輪卒塔婆 (10基のうち) 常福寺蔵



■平致盛画像 福祥寺(須磨寺)蔵



◎木造大日如来坐像 宝満寺蔵



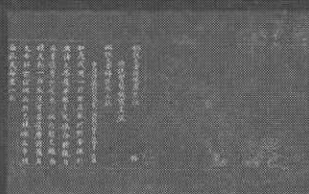
■羽柴秀吉制札 淡河本町自治会蔵



■木造阿弥陀如来坐像 如意寺蔵



■本山遺跡出土弥生時代前期木製品 神戸市蔵



■絹紙金字仏説大吉祥陀羅尼經・仏説寶陀羅尼經 太山寺蔵



◎五本松堰堤 (布引水源地水道施設のうち) 神戸市

◎は国指定重要文化財、■は神戸市指定文化財

■木造毘沙門天立像 温泉寺蔵

神戸市立博物館

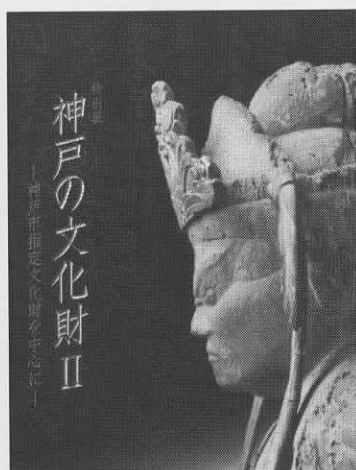
〒650-0034 神戸市中央区京町24番地 TEL078-391-0035 <http://www.city.kobe.jp/cityoffice/57/museum/>

出品目録

名 称		員 数	所有者 (管理者)	法 量	年 代
I 地下に眠る歴史の証しー考古					
1	■ 新方遺跡 (野手・西方地点) 出土鹿角製指輪	6 点	神戸市 (神戸市埋蔵文化財センター保管)		弥生時代前期
2	■ 本山遺跡出土弥生時代前期木製品等	24点のうち12点	神戸市 (神戸市埋蔵文化財センター保管)		弥生時代前期
3	◎ 西求女塚古墳出土品	一括のうち18点	神戸市 (神戸市埋蔵文化財センター保管)		古墳時代前期
4	■ 狩口台きつね塚古墳出土品	145点のうち16点	神戸市 (神戸市埋蔵文化財センター保管)		古墳時代後期
5	■ 滝の奥経塚出土品	39点のうち17点	神戸市 (神戸市埋蔵文化財センター保管)		平安時代末期
II 仏教美術の精華ー彫刻・絵画・書跡・工芸					
6	銅造観音菩薩立像 (伝有馬清水観音堂)	1 軀	個人蔵	47.0cm	白鳳時代～天平時代
7	■ 木造聖観音立像	1 軀	寿福寺	59.8cm	奈良時代～平安時代
8	■ 木造聖観音立像	1 軀	妙法寺	170.0cm	平安時代後期
9	■ 木造薬師如来坐像	1 軀	妙法寺	80.5cm	平安時代後期
10	■ 木造毘沙門天立像	1 軀	温泉寺	163.3cm	平安時代後期
11	■ 木造阿弥陀如来立像	1 軀	常纂寺	90.0cm	平安時代後期
12	■ 木造天部形立像 (転法輪寺木彫群のうち)	4 軀のうち 1 軀	転法輪寺	161.5cm	平安時代後期
13	■ 木造板五輪卒塔婆	10基	常福寺	28.5cm～38.2cm	平安時代後期
14	■ 木造阿弥陀如来坐像	1 軀	如意寺	88.2cm	平安時代後期
15	■ 木造阿弥陀三尊像	3 軀	海泉寺	78.0cm (阿弥陀) 50.5cm (観音) 50.5cm (勢至)	鎌倉時代
16	□ 木造薬師如来立像	1 軀	寿福寺	96.6cm	建治元年 (1275)
17	■ 木造阿弥陀如来立像	1 軀	寿福寺	78.0cm	建治 4 年 (1278)
18	■ 木造十一面観世音菩薩立像	1 軀	葉仙寺	86.1cm	弘安元年 (1278)
19	◎ 木造大日如来坐像 [附 木造大日如来坐像 1 軀 舍利注文 1 通 般若理趣経・金剛界礼懺 1 帳 (未指定 舍利塔 1 基 金銅帝釈天立像 1 軀 木造大日如来坐像 1 軀)]	1 軀 (附 6 点)	宝満寺	101.7cm	永仁 4 年 (1296)
20	■ 絹本着色釈迦三尊画像	1 幅	石峯寺	128.3×79.4cm	14世紀
21	■ 絹本着色弥勒曼荼羅	1 幅	切利天上寺	102.2×55.5cm	14世紀
22	■ 絹本着色如意輪観音画像	1 幅	性海寺	103.1×53.8cm	14世紀
23	■ 絹本着色一万三千仏図	1 幅	個人蔵 (神戸市立博物館寄託)	196.0×133.5cm	高麗時代
24	■ 紙本着色丹生山明要寺参詣曼荼羅図	1 幅	丹生神社	168.3×181.6cm	室町時代
25	■ 絹本墨画群猫図	1 幅	丹生神社	31.0×57.7cm	室町時代
26	■ 絹本着色月庵宗光禅師頂相	1 幅	禅昌寺	93.2×40.9cm	永徳 4 年 (1384)

27	■	紙本着色平敦盛画像	1幅	福祥寺	351.2×184.0cm	天正18年(1590)
28	■	紺紙金字仏説大吉祥陀羅尼經・仏説寶賢陀羅尼經	1巻	太山寺 (神戸市立博物館寄託)	30.9×241.4cm	高麗時代(1264)
29		紺紙金字大方広仏華嚴經卷第四十二	1帖	太山寺 (大阪市立美術館寄託)	30.8×11.0cm	高麗時代
30		紺紙銀字大方広仏華嚴經卷第十七	1帖	妙法寺	29.2×10.8cm	高麗時代 (14世紀前半)
31		大般若經	600帖のうち5帖	如意寺		平安時代
32	□	古筆貼交屏風	6曲1双	正覚院	139.5×340.0cm	江戸時代
33	◎	刺繍種子阿界曼荼羅図	1幅	太山寺 (奈良国立博物館寄託)	114.0×45.0cm	鎌倉時代
34	■	銅製鍍金宝珠鈴	1口	太山寺 (大阪市立美術館寄託)	20.3cm	鎌倉時代
35	■	青磁貼花牡丹唐草文瓶・青磁刻花牡丹唐草文瓶・青磁印花菊文盤	1件(3口)	太山寺 (大阪市立美術館寄託)	高さ46.3cm(瓶)、 高さ46.4cm(瓶)、 径30.4cm(盤)	元~明時代
36	■	銅製鍍金釣燈籠	1件(4基)のうち2基	妙法寺	46.5cm(1号)、 47.3cm(2号)	延文年間 (1356~1361)
37	■	銅製鍍金釣燈籠	1基	福祥寺	55.0cm	延文年間 (1356~1361)
Ⅲ 文字が語る神戸の歴史—古文書						
38	■	太山寺文書	1件(63点)のうち6点	太山寺 (神戸市立博物館寄託)		鎌倉時代~安土桃山時代
39	◎	紙本墨書大塔宮令旨及進状	4通	太山寺 (大阪市立美術館寄託)	31.0×85.2、 31.0×40.8、 31.0×42.3、 33.2×48.5cm	元弘3年(1333)
40	■	性海寺文書	1件(84点)のうち3巻	性海寺		鎌倉時代~室町時代
41	□	羽柴秀吉制札及び関連文書	1件(15点)のうち5点	淡河本町自治会 (神戸市立博物館寄託)		安土桃山時代~江戸時代
42		制札	1点	石峯寺	56.3×35.5cm	天正6年(1578)
43	■	岡方文書	1件(古文書2206点、絵図505点)のうち7点	岡方協議会 (神戸市文書館寄託)	44	安土桃山時代~昭和時代
Ⅳ 風雪に耐えて—建築物・石造品						
44	◎	布引水源地道施設 附・図面、取水管、矢板	図面8枚 取水管2本 矢板2枚	神戸市 (神戸市水道局保管)		明治時代~大正時代

【凡例】◎国指定重要文化財、□兵庫県指定重要有形文化財、■神戸市指定有形文化財



図録



B2ポスター



こどものための鑑賞ガイド

(4) 第95回特別展

大英博物館 ミイラと古代エジプト展

・内 容／

包帯につつまれたミイラの内側はどうなっているのか？ ミイラは、生前どのような人物であったのか？ これらの知的好奇心に応えるためには、かつてはミイラの包帯を解くしかなかった。しかし、1960年以降の科学技術の進歩で、包帯を解かなくともその内部の詳細な情報を得ることができるようになった。展覧会は、世界有数のエジプトコレクションを誇る大英博物館で、2004年7月から1年以上にわたって人気を呼んだ「Mummy: the inside story」をリメイクしたものである。3000年前のミイラ・神官ネスペルエンネブウの謎を、最新のテクノロジーによって作成した約20分の3D映像で解き明かしている。この映像とともに、I 古代エジプトの世界へ、II 神に仕える、III 神官ネスペルエンネブウ、IV 復活への願い、V 来世への旅立ち、と5章で構成したテーマにそって、実物資料の展示を行った。映像と資料展示の相乗効果によって、従来の「エジプト展」とはひと味違った古代エジプト世界に迫れた。

・会 期／平成19年（2007）3月17日（土）～6月17日（日）

・会 場／特別展示室1・2、南蛮美術館室、ギャラリー

・主 催／神戸市立博物館、大英博物館、朝日新聞社、朝日放送

・後 援／文部科学省、外務省、ブリティッシュ・カウンシル、可視化情報学会、CG-ARTS 協会、3Dコンソーシアム、立体映像産業推進協議会

・協 賛／三井物産、キヤノンマーケティングジャパン、シーメンス旭メディテック、大日本印刷、関西電力、和田興産

・技術協力／日本 SGI

・協 力／全日本空輸、日本貨物航空

・入 館 料／（当日・一般）1400円

・開催日数／81日

・入館者数／228,023人

・出品点数／125件

・関連事業／

(1) 記念講演会／会場 地階講堂 午後2時～3時30分

3月17日（土） 「ネスペルエンネブウの生涯：古代エジプト第3中間期のテーベ」

近藤二郎氏（早稲田大学文学学術院教授・早稲田大学エジプト学研究所所長）

ゲスト・スピーカー：ジョン・テイラー氏（大英博物館古代エジプト・スーダン部副部長）

(2) 春休み親子鑑賞会

4月2日（月） ①午前9時30分～ ②午前10時～ ③午後1時30分～ ④午後2時～

(3) 子どものためのワークショップ／会場 地階講堂

4月28日（土） ①午前10時～11時30分 ②午後2時～午後3時30分

「古代エジプトの文字ヒエログリフを書いてみよう！」

(4) ジュニアミュージアム講座

4月14日（土） 午後2時～4時「古代エジプトのお守りをつくろう！」

5月12日（土） 午後2時～4時「レンコンでパピルスをつくろう！」

5月26日（土） 午後2時～4時「古代エジプトを飛び出す絵本で再現しよう！」

大英博物館 ミイラと 古代エジプト展

Mummy:
the inside story



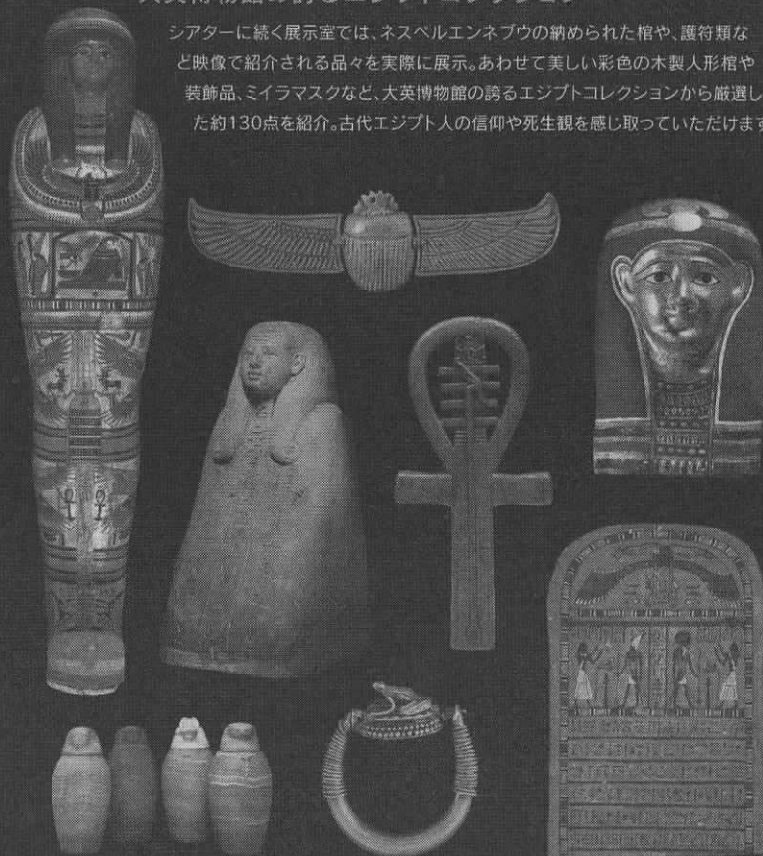
イメージ図

バーチャルミイラが目の前に

幅11メートルの大型スクリーンを備えた3Dシアターでは、古代エジプトのミイラ、ネスベルエンネブウのCTスキャンデータとCGを組み合わせた3D映像“Mummy: the inside story”（ミイラ：その内側に秘められた謎）をご覧いただけます。約20分間で、その体内の秘密や当時の生活の様子などを紹介。最先端テクノロジーと考古学研究的融合が、ミイラの包帯を解くことなく、3千年前の謎を解き明かします。

大英博物館の誇るエジプトコレクション

シアターに続く展示室では、ネスベルエンネブウの納められた棺や、護符類など映像で紹介される品々を実際に展示。あわせて美しい彩色の木製人形や装飾品、ミイラマスクなど、大英博物館の誇るエジプトコレクションから厳選した約130点を紹介。古代エジプト人の信仰や死生観を感じ取っていただけます。



上段左から順に：3Dシアターイメージ図、ネスベルエンネブウのCTスキャン画像、CTスキャンに入るネスベルエンネブウのカルトナージュ棺 / 下段左上から時計回りに：カルトナージュ棺に納められたネスベルエンネブウのミイラ（前800年頃）、右翼スカラへの胸飾り（前664-525年）、ミイラマスク（前30年-）、アヌクエフエンコンスの供養碑（前664-525年）、カエル形台座付き金の指輪（前1350-1320年頃）、カノボス器（前664-525年）、ムウトエムイネの祖先彫像（前1250年頃）、幸納用アムク（前747-656年頃、あるいはそれ以降） © The Trustees of the British Museum 2007. All rights reserved. 画像提供：SGI

2004年から大英博物館で1年間以上開催され人気を博した特別展が、いよいよ日本に巡回します。会場内には約300人収容の特設シアターを設け、3千年前のミイラの謎を、最新のコンピューター技術を使用した3D映像で解き明かします。映像に登場するミイラや副葬品など、大英博物館の誇るエジプトコレクションもあわせて展示。バーチャル映像と実物の展示物の相乗効果が生み出す、全く新しい古代エジプトの魅力を、この機会に是非お楽しみください。

3Dシアターの
ナレーターは、
俳優・高橋克典
さんです。

聖域に訪れるアレンジャー
として、観る者と共にバーチャル
ミイラの旅へご案内します。



● 観覧料（税込）

	一般	大学・高校生	中・小学生
当日	1,400	1,000	600
前売	1,200	850	450
団体	1,100	800	400

※団体は30人以上 ※大学・高校生は、学生証によって身分を確認できる方 ※満65歳以上で神戸市すこやか手帳持参の方は、当日一般料金が半額になります ※障害者の方で手帳持参の方は無料 ※前売券は2月17日～3月16日に販売。3月17日以降は当日料金で販売 ※JR西日本・JR四国のみどりの窓口、チケットぴあ、ローソンチケット、CNプレイガイド、イープラスなどでお取り扱いいたします

● 記念講演会

「ネスベルエンネブウの生涯：古代エジプト第3中間期のテーベ」
講師：近藤二郎

（早稲田大学文学部助教授 / 早稲田大学エジプト学研究所所長）
2007年3月17日（土）午後2時～3時30分
神戸市立博物館 地階講堂 定員180名。
聴講無料（ただし、観覧料が必要。先着順。当日午後1時より地階講堂前で入場整理券を配布）

● アクセス

JR〔三ノ宮〕、地下鉄山手線「波急」阪神〔三宮〕から徒歩約10分 / JR-阪神〔元町〕から徒歩約10分 / 地下鉄海岸線「旧居留地・大丸前」から徒歩約5分 / 新幹線「新神戸」で地下鉄山手線に乗り換え〔三宮〕下車 / 神戸空港からポートライナーに乗り換え〔三宮〕下車



● お問い合わせ：
神戸市立博物館
078-391-0035

● 公式ホームページ：
<http://www.asahi.com/miira/>

● 神戸市立博物館ホームページ：
<http://www.city.kobe.jp/cityoffice/57/museum/>

● 携帯サイト：
<http://m.asahi.com/go/miira>



Do 科学

表面写真：右から順に、ウジャト彫像（前1069-664年頃）、ネスベルエンネブウのカルトナージュ棺（前800年頃）、ネスベルエンネブウのCTスキャン画像

出品目録

No.	作品名 Title	時代・年代 Date	材質・技法 Material, Technique	Inv. No.
I. 古代エジプトの世界へ Introduction to the World of Ancient Egypt				
1	「メンフィス法令」(ロゼッタ・ストーン)の複製 Reconstruction of the 'Memphis Decree' (The Rosetta Stone)	オリジナルはプトレマイオス5世の治世(前196年) Original, reign of Ptolemy V, 196 BC.	花崗岩質の石材 Granite-like stone.	RS1
2	アメンヘテプ2世像の頭部 Head from a statue of Amenhotep II	新王国時代、第18王朝、アメンヘテプ2世の治世(前1427-1400年頃) 18th Dynasty, reign of Amenhotep II (c. 1427-1400 BC).	閃緑岩 Diorite.	EA37886
3	ネフェルアブウのステラ:正義の神の戒め Stela of Neferabu: a warning of divine justice	新王国時代、第19王朝(前1295-1186年頃) 19th Dynasty (c. 1295-1186 BC).	石灰岩 Limestone.	EA589
4	オシリス神の持物をもつ神 A god with attributes of Osiris	新王国時代、第19王朝(前1295-1186年頃) 19th Dynasty (c. 1295-1186 BC).	方解石 Calcite.	EA611
5	ハトホル神のシンボルを持ったネスバカシュウティ像 Statue of Nespekashuty with a symbol of Hathor	末期王朝時代、第26王朝、プサムテク1世の治世(前664-610年) 26th Dynasty, reign of Psamtek I (664-610 BC).	花崗閃緑岩 Granodiorite.	EA1132, 1225
II. 神に仕える Serving the Gods				
6	コンス神小像 Statuette of the god Khons	末期王朝時代(前664-332年) Late Period (664-332 BC).	青銅 Bronze.	EA35418
7	アメン・ラー神像 Figure of Amun-Re	新王国時代(前1550-1069年頃) New Kingdom (c. 1550-1069 BC).	青銅、金 Bronze and gold.	EA58411
8	ムウト女神像 Figure of the goddess Mut	末期王朝時代(前664-332年) Late Period (664-332 BC).	青銅 Bronze.	EA57326
9	祠堂を捧げ持つ神官像 Statue of a priest holding a shrine	末期王朝時代、第26王朝(前664-525年) 26th Dynasty (664-525 BC).	黒色花崗岩 Black granite.	EA29478
10	厨子を捧げ持つアメンヘテプ像 Standing statue of Amenhotep holding a naos	末期王朝時代、第26王朝後期(前570-526年頃) Late 26th Dynasty (c. 570-526 BC).	硬砂岩 Graywacke.	EA41517
11	アメン・ラー神像の祠堂 Miniature shrine with figure of Amun-Re	第3中間期、第22-23王朝(前800-750年頃) Third Intermediate Period (c. 800-750 BC).	青銅 Bronze.	EA11015
12	香炉 Censer	末期王朝時代(前664-332年) Late Period (664-332 BC).	青銅 Bronze.	EA41606
13	香料ばさみ Incense tongs	末期王朝時代～プトレマイオス朝時代(前4-3世紀) 4th-3rd century BC.	青銅 Bronze.	EA67190
14	シトゥラ Situla with incised decoration	プトレマイオス朝時代(前305-30年) Ptolemaic period (305-30 BC).	青銅 Bronze.	EA38214
15	儀式用水差し Miniature vase for libations	古王国時代後期、第6王朝(前2200年頃)(推定) Perhaps late Old Kingdom (c. 2200 BC).	青銅 Bronze.	EA26750
16	儀式用水差し Water vase for ritual libations	プトレマイオス朝時代(前305-30年) Ptolemaic period (305-30 BC).	青銅 Bronze.	EA36318
17	神殿儀式用柄杓 Ladle for temple ritual	プトレマイオス朝時代(前305-30年) Ptolemaic period (305-30 BC).	青銅 Bronze.	EA64657
18	ネムセット容器 Nemset vessel	新王国時代、ラメセス朝(第19-20王朝:前1295-1069年頃) Ramesside Period (c. 1295-1069 BC).	ファイアンス Faience.	EA13151
19	ネスコンスの杯 Miniature cup of Neskhons	第3中間期、第21王朝(前1069-945年頃) 21st Dynasty (c. 1069-945 BC).	ファイアンス Faience.	EA13152
20	ロータス形杯 Lotiform chalice	第3中間期、第21王朝(前1069-945年頃) 21st Dynasty (c. 1069-945 BC).	ファイアンス Faience.	EA26226
21	ロータス形杯 Lotiform chalice	第3中間期、第21王朝(前1069-945年頃) 21st Dynasty (c. 1069-945 BC).	ファイアンス Faience.	EA26227
22	双耳ガラス製軟膏入れ Glass unguent vessel with twin handles	新王国時代、第18王朝後期～第19王朝初期(前1320-1250年頃) Late 18th-early 19th Dynasty (c. 1320-1250 BC).	ガラス Glass.	EA36344
23	ハトホル女神の頭像付き鏡 Mirror with head of Hathor	新王国時代(前1550-1069年頃) New Kingdom (c. 1550-1069 BC).	青銅 Bronze.	EA38150
24	シストルム Sistrum	ローマ支配時代(前30年～) Roman period (after 30 BC).	青銅 Bronze.	EA30735
25	ムウト女神のイーギス Aegis of Mut	末期王朝時代、第26王朝(前664-525年) 26th Dynasty (664-525 BC).	青銅、金箔 Bronze, gilding.	EA53904
26	「ヌビア風」髪型の小さなスフィンクス Small sphinx with 'Nubian' hairstyle	第3中間期(前1069-664年頃) Third Intermediate Period (c. 1069-664 BC).	ファイアンス Faience.	EA11865
27	ベス神像 Figure of the god Bes	第3中間期(前1069-664年頃) Third Intermediate Period (c. 1069-664 BC).	ファイアンス Faience.	EA26267
28	供物卓と神官のある奉納物 Votive group of offering table and priest	プトレマイオス朝時代(前305-30年) Ptolemaic period (305-30 BC).	青銅 Bronze.	EA64027
29	供物卓 Offering table	プトレマイオス朝時代(前305-30年) Ptolemaic period (305-30 BC).	赤色花崗岩 Red granite.	EA1227
30	王の胸像 Head and shoulders from statue of a king	中王国時代、第13王朝(前1773-1650年頃) 13th Dynasty (c. 1773-1650 BC).	花崗岩 Granite.	EA1167
31	名称不詳の王の小像 Statuette of an unidentified king	末期王朝時代(前664-332年) Late Period (664-332 BC).	青銅 Bronze.	EA36297
32	男性小像 Statuette of a man	中王国時代、第12王朝初期(前1950年頃) Early 12th Dynasty (c. 1950 BC).	蛇紋石 Serpentine.	EA32187
33	男性座像 Kneeling male figure	中王国時代、第12王朝(前1985-1773年頃) 12th Dynasty (c. 1985-1773 BC).	閃緑岩 Diorite.	EA29671

No.	作品名 Title	時代・年代 Date	材質・技法 Material, Technique	Inv. No.
34	セネブエフ小像 Statuette of Senebef	中王国時代、第13王朝(前1773-1650年頃) 13th Dynasty (c. 1773-1650 BC).	石灰岩、彩色 Painted limestone.	EA2307
35	女性像上部 Bust of a woman	新王国時代、第18王朝後期(前1300年頃) Late 18th Dynasty (c. 1300 BC).	黒色花崗岩 Black granite.	EA37887
Ⅲ. 神官ネスベルエンネブウ Nesperennub the Priest				
36	ネスベルエンネブウの木棺 Coffin of Nesperennub	第3中間期、第22王朝(前800年頃) 22nd Dynasty (c. 800 BC).	木、彩色 Painted wood.	EA30720
37	カルトナーージュ棺に納められたネスベルエンネブウのミイラ Mummy of Nesperennub in cartonnage case	第3中間期、第22王朝(前800年頃) 22nd Dynasty (c. 800 BC).	亜麻布、カルトナーージュ、木 Linen, cartonnage, wood.	EA30720
38	ネスバウティタウイのハート・スカラベ Heart scarab of Nespautytauy	末期王朝時代、第26王朝(前664-525年) 26th Dynasty (664-525 BC).	玄武岩 Basalt.	EA7919
39	有翼スカラベの胸飾り Winged scarab pectoral	第3中間期(前1069-664年頃) Third Intermediate Period (c. 1069-664 BC).	銀 Silver.	EA65552
40	ジェド柱形護符 Djed pillar amulet	末期王朝時代(前664-332年) Late Period (664-332 BC).	ファイアンス Faience.	EA2132
41	ウジャト形護符 Wedjat eye amulet	末期王朝時代(前664-332年) Late Period (664-332 BC).	ファイアンス Faience.	EA7248
42	パピルス柱形護符 Papyrus column amulet	末期王朝時代(前664-332年) Late Period (664-332 BC).	ファイアンス Faience.	EA7434
43	ミイラの切開部の覆い板 Embalmer's incision-plate	第3中間期、第21王朝(前1069-945年頃) 21st Dynasty (c. 1069-945 BC).	白色合金 White metal.	EA8409
44	アメンヘテブ銘入り指輪 Finger ring with the name Amenhotep	末期王朝時代、第26王朝(前664-525年) 26th Dynasty (664-525 BC).	青銅 Bronze.	EA54652
45	スカラベ形指輪 Finger ring with scarab	第3中間期(前1069-664年頃) Third Intermediate Period (c. 1069-664 BC).	金、ファイアンス Gold and faience.	EA54183
46	ミイラの装身具:タブとペンダント Mummy trappings: tabs and pendants	第3中間期、第22王朝(前945-715年頃) 22nd Dynasty (c. 945-715 BC).	皮 Leather.	EA15584
47	ミイラの装身具:タブとペンダント Mummy trappings: tabs and pendants	第3中間期、第22王朝(前945-715年頃) 22nd Dynasty (c. 945-715 BC).	皮 Leather.	EA7875
48	ミイラの装身具:タブとペンダント Mummy trappings: tabs and pendants	第3中間期、第22王朝(前945-715年頃) 22nd Dynasty (c. 945-715 BC).	皮 Leather.	EA15590
49	ミイラの装身具:タブとペンダント Mummy trappings: tabs and pendants	第3中間期、第22王朝(前945-715年頃) 22nd Dynasty (c. 945-715 BC).	皮 Leather.	EA15586
50	未焼成粘土の容器(複製) Unfired clay bowl (replica)	オリジナルは第3中間期、第22王朝(前800年頃) Original c. 800 BC.		
51	ヘビ形護符(複製) Snake amulet (replica)	オリジナルは第3中間期、第22王朝(前800年頃) Original c. 800 BC.		
52	義眼(複製) Artificial eyes (replicas)	オリジナルは第3中間期、第22王朝(前800年頃) Original c. 800 BC.		
53	ネスベルエンネブウの頭部の複製 Reconstructed head of Nesperennub			
Ⅳ. 復活への願い Desire for Rebirth and Eternal Life				
54	オシリス神小像 Statuette of Osiris	末期王朝時代(前664-332年) Late Period (664-332 BC).	青銅 Bronze.	EA66705
55	イシス女神とハルポクラテスの小像 Statuette of Isis and Harpocrates	末期王朝時代(前664-332年) Late Period (664-332 BC).	青銅 Bronze.	EA60756
56	セト神小像 Figurine of the god Seth	新王国時代、ラメセス朝(前1295-1069年頃) Ramesside Period (c. 1295-1069 BC).	青銅(鍍金跡あり) Bronze, with traces of gold.	EA22897
57	プタハ・ソカル・オシリス神小像 Statuette of Ptah-Sokar-Osiris	末期王朝時代(前664-332年) Late Period (664-332 BC).	木、彩色 Painted wood.	EA9753
58	プタハ・ソカル・オシリス神小像 Statuette of Ptah-Sokar-Osiris	プトレマイオス朝時代(前305-30年) Ptolemaic Period (305-30 BC).	木、彩色 Painted wood.	EA9773
59	ジャッカル小像 Statuette of a jackal	ローマ支配時代(前30年～) Roman period (after 30 BC).	石灰岩 Limestone.	EA57356
60	バステト女神像 Figure of the goddess Bastet	末期王朝時代、第26王朝(前664-525年) Late Period (664-525 BC).	青銅 Bronze.	EA64525
61	ミイラの包帯 Portion of mummy wrapping	新王国時代～末期王朝時代(前1550-332年頃) New Kingdom to Late Period (c. 1550-332 BC).	亜麻布 Linen.	EA6516
62	ミイラの包帯 Portion of mummy wrapping	末期王朝時代(前664-332年)(推定) Possibly Late Period (664-332 BC).	亜麻布 Linen.	EA6610b
63	ホルエムアケト銘入りのミイラの包帯 Inscribed mummy bandage with the name of Horemakhet	末期王朝時代～プトレマイオス朝時代(前4-3世紀) 4th-3rd century BC.	亜麻布、インク Linen, ink.	EA35260
64	聖油入れ銘板 Oil tablet	古王国時代、第6王朝(前2250年頃) Old Kingdom (c. 2250 BC).	方解石 Calcite.	EA6122
65	カノボス容器 A set of canopic jars	末期王朝時代、第26王朝(前664-525年) 26th Dynasty (664-525 BC).	方解石 Calcite.	EA36637 -36640
66	ホルスの4人の息子たちの像 Figures of the Sons of Horus	末期王朝時代(前664-332年) Late Period (664-332 BC).	ファイアンス Faience.	EA54244-7
67	奉納用アンク Votive ankh (sign of life)	第3中間期、第25王朝(前747-656年頃)、あるいはそれ以降 25th Dynasty (c. 747-656 BC) or later.	ファイアンス Faience.	EA54412

No.	作品名 Title	時代・年代 Date	材質・技法 Material, Technique	Inv. No.
68	有翼スカラベの胸飾り Winged pectoral scarab	末期王朝時代、第26王朝(前664-525年) 26th Dynasty (664-525 BC).	ファイアンス Faience.	EA58993
69	イシス女神のティト形護符 Tit, or Girdle of Isis amulet	末期王朝時代(前664-332年) Late Period (664-332 BC).	ファイアンス Faience.	EA2068
70	ジェド柱形護符 Djed pillar amulet	末期王朝時代(前664-332年) Late Period (664-332 BC).	ファイアンス Faience.	EA2172
71	棺用の義眼 Eyes for inlaying into coffin	第3中間期(前1069-664年頃) Third Intermediate Period (c. 1069-664 BC).	ファイアンス、方解石、黒曜石 Faience, calcite and obsidian.	EA37388-9
72	枕形護符 Headrest amulet	末期王朝時代(前664-332年) Late Period (664-332 BC).	赤鉄鉱 Haematite.	EA8308
73	ウジャト形護符 Wedjat eye amulet	第3中間期(前1069-664年頃) Third Intermediate Period (c. 1069-664 BC).	ファイアンス Faience.	EA7321
74	フレーム付きウジャト形護符 Framed wedjat eye amulet	第3中間期(前1069-664年頃) Third Intermediate Period (c. 1069-664 BC).	ファイアンス Faience.	EA16966
75	ウジャト形大型護符 Large wedjat eye amulet	末期王朝時代(前664-332年) Late Period (664-332 BC).	ファイアンス Faience.	EA22838
76	幼い王の図柄の透かし細工スパーサー Openwork spacer-bead showing a child king	第3中間期(前1069-664年頃) Third Intermediate Period (c. 1069-664 BC).	ファイアンス Faience.	EA36071
77	2本指形護符 Two fingers amulet	末期王朝時代(前664-332年) Late Period (664-332 BC).	血玉髄 Haematite.	EA8361
78	心臓形護符 Heart amulet	新王国時代(前1550-1069年頃) New Kingdom (c. 1550-1069 BC).	玄武岩 Basalt.	EA24740
79	心臓形護符 Heart amulet	末期王朝時代(前664-332年) Late Period (664-332 BC).	角礫石 Breccia.	EA24393
80	マアト女神形護符の付いた黄金の首飾り Amulet representing Maat on a chain of gold links	末期王朝時代、第26王朝中期(前600年頃) Mid 26th Dynasty (c. 600 BC).	金 Gold.	EA48998
V. 来世への旅立ち Departure to the Afterlife				
81	トカゲ形護符の首飾り Necklace of lizard amulets, pendants and beads	新王国時代(前1400-1250年頃) New Kingdom (c. 1400-1250 BC).	金、紅玉髄、ラピスラズリ Gold, cornelian and lapis lazuli.	EA3081
82	ビーズとペンダントの首飾り String of beads and pendants	新王国時代、第18王朝(前1550-1295年頃) 18th Dynasty (c. 1550-1295 BC).	金、ファイアンス Faience and gold.	EA65557
83	首飾り Necklace	中王国時代(前2055-1650年頃) Middle Kingdom (c. 2055-1650 BC).	紫水晶、長石 Amethyst and feldspar.	EA35116
84	蓋付きビーズの首飾り Necklace of capped beads	中王国時代、第12王朝(前1985-1773年頃) 12th Dynasty (c. 1985-1773 BC).	銀、金、ファイアンス Silver, gold and faience.	EA3084
85	カエル形台座付き金の指輪 Gold ring with a bezel representing a frog	新王国時代、第18王朝後期(前1350-1320年頃) Late 18th Dynasty (c. 1350-1320 BC).	金 Gold.	EA2923
86	アクエンアテン王の指輪 Signet ring of King Akhenaten with oval bezel	新王国時代、第18王朝、アクエンアテン王の治世(前1352-1336年頃) 18th Dynasty, reign of Akhenaten (c. 1352-1336 BC).	金 Gold.	EA37644
87	ハトホル女神の頭部をかたどったシストルムの把手形護符 Sistrum-handle amulet in the form of the head of Hathor	中王国時代(前2055-1650年頃) Middle Kingdom (c. 2055-1650 BC).	金 Gold.	EA26977
88	アマビス神像 Figurine of Anubis	第3中間期、第21-22王朝(前1069-715年頃) 21st-22nd Dynasties (c. 1069-715 BC).	金 Gold.	EA65798
89	ウジャトを持つトト神像 Figure of the god Thoth holding a wedjat eye	第3中間期初期、第21-23王朝(前1000-800年頃) Early Third Intermediate Period (c. 1000-800 BC).	金 Gold.	EA23426
90	アメン神像のペンダント Pendant figure of Amun	末期王朝時代(前664-332年) Late Period (664-332 BC).	金 Gold.	EA65330
91	イヤリング Pair of earrings	新王国時代(前1550-1069年頃) New Kingdom (c. 1550-1069 BC).	金 Gold.	EA54315-6
92	腕輪 Bangle	新王国時代後期、第20王朝(前1100年頃) Late New Kingdom (c. 1100 BC).	金 Gold.	EA14457
93	イアフメスのシャブティ像 Shabti of Ahmose	新王国時代、第18王朝(前1550-1295年頃) 18th Dynasty (c. 1550-1295 BC).	方解石 Calcite.	EA24427
94	ネフェルのシャブティ像 Shabti of Nefer	新王国時代、第18王朝(前1550-1295年頃) 18th Dynasty (c. 1550-1295 BC).	石灰岩 Limestone.	EA51818
95	ミアのシャブティ像 Shabti of Mia	新王国時代、第18王朝(前1550-1295年頃) 18th Dynasty (c. 1550-1295 BC).	木、彩色 Painted and varnished wood.	EA64584
96	アメンヘテプ2世のシャブティ像 Shabti of King Amenhotep II	新王国時代、第18王朝、アメンヘテプ2世の治世(前1427-1400年頃) 18th Dynasty, reign of Amenhotep II (c. 1427-1400 BC).	蛇紋石 Serpentine.	EA35365
97	パshedouのシャブティ像 Shabti of Pashedu	新王国時代、第19王朝(前1295-1186年頃) 19th Dynasty (c. 1295-1186 BC).	木、彩色 Painted wood.	EA33947
98	ヘルウイのシャブティ像 Shabti of Herwy	新王国時代、第19王朝(前1295-1186年頃) 19th Dynasty (c. 1295-1186 BC).	ステアタイト Steatite.	EA53983
99	スネルウのシャブティ像 Shabti of Sunero in the dress of daily life	新王国時代、第19王朝(前1295-1186年頃) 19th Dynasty (c. 1295-1186 BC).	ステアタイト Steatite.	EA65206
100	監督のシャブティ像 Overseer shabti	第3中間期、第21王朝(前1069-945年頃) 21st Dynasty (c. 1069-945 BC).	ファイアンス Faience.	EA9217
101	パネジェム2世のシャブティ像 Shabti of Pinedjem II	第3中間期、第21王朝(前1069-945年頃) 21st Dynasty (c. 1069-945 BC).	ファイアンス Faience.	EA30400
102	パカアスのシャブティ像 Shabti of Pakhaas	末期王朝時代、第26王朝(前664-525年) 26th Dynasty (664-525 BC).	ファイアンス Faience.	EA34186

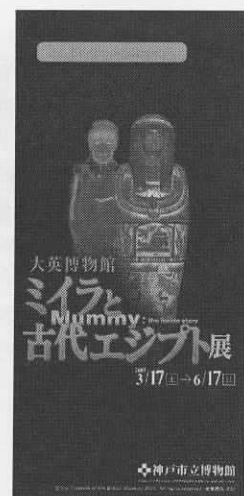
No.	作品名 Title	時代・年代 Date	材質・技法 Material, Technique	Inv. No.
103	セバレキトの息子、プサムテクのシャブティ像 Shabti of Psamtek, son of Sebarekhyt	末期王朝時代、第26王朝後期(前550年頃) Late 26th Dynasty (c. 550 BC).	ファイアンス Faience.	EA66822
104	フイの方形彫像 Block statuette of Huy	新王国時代、第18王朝後期(前1350-1300年頃) Late 18th Dynasty (c. 1350-1300 BC).	石灰岩 Limestone.	EA58967
105	王墓造り職人カベクネトのステラ Stela of Khabekhnet, craftsman of the royal tomb	新王国時代、第19王朝(前1279-1250年頃) 19th Dynasty (c. 1279-1250 BC).	石灰岩 Limestone.	EA555
106	供養碑 Funerary stela	第3中間期、第22王朝(前945-715年頃) 22nd Dynasty (c. 945-715 BC).	木、彩色 Painted wood.	EA42078
107	アネクエフエンコンスの供養碑 Funerary stela of Ankhnefkhons	末期王朝時代、第26王朝(前664-525年) 26th Dynasty (664-525 BC).	木、彩色 Painted wood.	EA22919
108	タケロト3世の末裔のステラ Stela of a descendant of Takelot III	末期王朝時代、第26王朝(前664-525年) 26th Dynasty (664-525 BC).	石灰岩 Limestone.	EA74892
109	カエムウアセトとネベトタウイの夫婦像 Pair statue of Khaemwaset and Nebettawy	新王国時代、第18王朝、アメンヘテプ3世の治世(前1390-1352年頃) 18th Dynasty, reign of Amenhotep III (c. 1390-1352 BC).	石灰岩(彩色痕あり) Limestone, with traces of paint.	EA51101
110	方形彫像を納めたサハトホルの矩形ステラ Niche stela of Sahathor containing block statue	中王国時代、第12王朝、アメンエムハト2世の治世(前1911-1877年頃) 12th Dynasty, reign of Amenemhat II (c. 1911-1877 BC).	石灰岩、彩色 Painted limestone.	EA569-570
111	ムウトエムイネトの祖先胸像 Ancestral bust of Muteminet	新王国時代、第19王朝(前1250年頃) 19th Dynasty (c. 1250 BC).	石灰岩 Limestone.	EA1198
112	ネブセニイの『死者の書』/第4葉 Book of the Dead papyrus of Nebseny	新王国時代、第18王朝(前1400年頃) 18th Dynasty (c. 1400 BC).	パピルス、インク Papyrus, ink.	EA9900/4
113	ネブセニイの『死者の書』/第5葉 Book of the Dead papyrus of Nebseny	新王国時代、第18王朝(前1400年頃) 18th Dynasty (c. 1400 BC).	パピルス、インク Papyrus, ink.	EA9900/5
114	ネブセニイの『死者の書』/第21葉 Book of the Dead papyrus of Nebseny	新王国時代、第18王朝(前1400年頃) 18th Dynasty (c. 1400 BC).	パピルス、インク Papyrus, ink.	EA9900/21
115	ネスタネブ(ト)イシェルの『死者の書』(「グリーンフィールド・パピルス」)/第5葉 Book of the Dead papyrus of Nestanebisheru (the 'Greenfield Papyrus')	第3中間期、第22王朝初期(前940年頃) Early 22nd Dynasty (c. 940 BC).	パピルス、インク Papyrus, ink.	EA10554/5
116	ホルネジュイトエフの『死者の書』/第3葉 Book of the Dead papyrus of Hornedjitef	プトレマイオス朝時代初期(前240年頃) Early Ptolemaic period (c. 240 BC).	パピルス、インク Papyrus, ink.	EA10037/3
117	トキのミイラ Mummified ibis	プトレマイオス朝時代(前305-30年) Ptolemaic period (305-30 BC).	亜麻布 Linen.	EA68219
118	ネコのミイラ Mummified cat	ローマ支配時代(前30年～) Roman period (after 30 BC).	亜麻布、インク Linen, ink.	EA65502
119	ハヤブサのミイラ Falcon mummy with mask	プトレマイオス朝時代(前305-30年) Ptolemaic period (305-30 BC).	亜麻布、青銅 Linen, bronze.	EA27388
120	ワニのミイラ Unwrapped mummy of a crocodile	ローマ支配時代(前30年～) Roman period (after 30 BC).		EA6848
121	魚のミイラ Fish mummy	ローマ支配時代(前30年～) Roman period (after 30 BC).		EA24647
122	バクレンエスのミイラ Mummy of Bakrenes	第3中間期～末期王朝時代、第25王朝後期または第26王朝初期(前700-650年頃) Late 25th or early 26th Dynasty (c. 700-650 BC).	亜麻布 Linen.	EA15654
123	ペスベスの内棺 Inner coffin of Pesbes	末期王朝時代、第26王朝(前664-525年) 26th Dynasty (664-525 BC).	木、彩色 Painted wood.	EA6671
124	女性のミイラを納めたホルアアウシェブの棺 Coffin of Horaawesheb containing the mummy of a woman	棺:第3中間期、第22王朝初期(前945-850年頃) ミイラ:末期王朝時代、第26王朝(前664-525年)(推定) Coffin, early 22nd Dynasty (c. 945-850 BC); Mummy, probably 26th Dynasty (664-525 BC).	木、亜麻布、彩色 Painted wood, linen.	EA6666
125	ミイラマスク Mummy mask	ローマ支配時代(前30年～) Roman period (after 30 BC).	カルトナージュ、金箔、彩色 Gilded and painted cartonnage.	EA51146



図録



B2ポスター



こどものための鑑賞ガイド

2. 企画展示

(1) 企画展

a はくぶつかんのコレクション展

会期／平成18年（2006）6月10日（土）～7月17日（月・祝）

会場／南蛮美術館室、特別展示室2

昭和57年（1982）に開館して以来、「東西文化の接触と変容」をテーマに資料の収集・保存・研究・展示をおこなってきたなかで、展示される機会がどうしても少ない、あまり馴染みのない、あるいはファンの少ない！ちょっと難しい？ 「フルくて、シブくて、カタイ」はくぶつかんならではの粒ぞろいのコレクションを一挙公開する企画展。

出品目録

I. 拓本

○梵鐘拓本

1 聖徳大王神鐘（旧奉徳寺鐘）拓本	〔統一新羅時代 大暦6年（771）〕	2幅
2 常宮神社鐘拓本	〔統一新羅時代 太和7年（833）〕	1幅
3 正祐寺鐘拓本	〔高麗時代 天禧3年（1019）〕	2幅
4 聖福寺鐘拓本	〔高麗時代 11世紀前半〕	1幅
5 尾上神社鐘拓本	〔高麗時代 11世紀前半〕	1幅
6 志賀海神社鐘拓本	〔高麗時代 13世紀前半〕	1幅
7 徳照寺鐘拓本	〔長寛2年（1164）〕	1巻のうち
8 曹溪寺鐘拓本	〔平安時代前期〕	1幅
9 鰐淵寺鐘拓本	〔寿永2年（1183）〕	1幅
10 安祥寺拓本	〔嘉元4年（1306）〕	1巻のうち
11 妙巖寺鐘拓本	〔江戸時代〕	1枚

○石仏拓本

12 石扉神将像拓本	〔統一新羅時代〕	2幅
13 遠願寺三層石塔十二支像拓本	〔統一新羅時代 8世紀中頃〕	2幅
14 伝金庾信將軍墓十二支神将像拓本	〔統一新羅時代 8世紀後半〕	12幅のうち5幅
15 掛陵（元聖王陵）十二支神将像拓本	〔統一新羅時代 8世紀末〕	3枚
16 那富山墓隼人石拓本	〔奈良時代〕	1幅
17 頭塔石仏拓本	〔神護景雲元年（767）〕	3幅
18 今宮神社四方仏拓本	〔天治2年（1125）〕	4幅のうち2幅
19 地獄谷石窟仏如来坐像拓本	〔平安時代後期〕	1幅

II. 経典

20 播磨既多寺知識経（大智度論卷第91）	天平6年（734）	1帖	紙本墨書
21 百万塔及自心印陀羅尼経	神護景雲4年（770）	1基1巻	木製、紙本墨刷
22 奥蔵寺旧蔵大般若経	久安4年（1148）	10巻のうち	紙本墨書
23 太山寺旧蔵止観輔行伝弘決（叡山版）	弘安2～8年（1279～85）	10帖のうち	木版墨刷
24 太山寺旧蔵法華玄義釈籤（叡山版）	弘安4～9年（1281～86）	10帖のうち	木版墨刷

III. 講の資料

○看板

25 講看板「九のゑ」	享和4年（1804）	1枚	木製
26 講看板「岩戸講」	文政3年（1820）	1枚	木製
27 講看板「えぼし講」	文政4年（1821）	1枚	木製
28 講看板「玉栄講」	文政13年（1830）	1枚	木製
29 講看板「鶴鶴講」	文久2年（1862）	1枚	木製
30 講看板「嘉永講」	江戸時代末期	1枚	木製

31	講看板「浪花講」	江戸時代末期	1枚	木製
32	講看板「太栄講」	明治3年(1870)	1枚	木製
33	講看板「酒見講」	明治13年(1880)	1枚	木製
34	講看板「神風講社」	明治13年(1880)	1枚	木製
35	講看板「永栄組」	明治15年(1882)	1枚	木製
36	講看板「月参講」	明治16年(1883)	1枚	木製
37	講看板「曙講」	明治時代	1枚	木製
38	講看板「曙組」	明治時代	1枚	布製

○定宿帳など

39	伊勢太大神楽講中定宿之記	延享元年(1744)	1冊	木版墨刷
40	伊勢道中行程記	寛延4年(1751)	1冊	木版墨刷
41	伊勢参宮細見大全 完	明和3年(1766)	1冊	木版墨刷
42	浪花講定宿帳	安政3年(1856)	1冊	木版墨刷
43	早引浪花講定宿図会	江戸時代後期	1冊	木版刷彩
44	東講定宿帳	安政6年(1859)	1冊	木版墨刷
45	三都講	江戸時代後期	1冊	木版墨刷
46	道中順路細見記	江戸時代後期	1枚	木版墨刷
47	参宮道中記	明治時代	1枚	木版墨刷
48	神宮教会神風講社定宿	明治時代	1冊	木版墨刷
49	神宮教会神風講社	明治時代	1冊	木版墨刷

IV. 大坂町奉行所に関する文書

○八田家文書

50	八田家由緒書	享和2年(1802)	1冊	
51	東組与力役人之分勤年数并役替順覚書	安永8年(1779)	1冊	
52	東組与力・同心役順勤順、兵庫・西宮地付同心・牢守・船見番・門番等名前書	安永8年(1779)頃	1冊	
53	西御組同心勤名前書	明和4年(1767)	1冊	
54	東組同心勤年数并御役儀覚書	安永9年(1780)	1冊	
55	兵庫・西宮地附御組同心共、私共支配ニ被仰付候ニ付伺書	明和7年(1770)カ	1冊	
56	御開合ヶ条書	明和5年(1768)	1冊	

○川村家文書

57	大坂西町奉行所間取図	江戸時代後期	1枚	
58	露西亜船渡来進達書	嘉永7年(1854)	1冊	
59	露西亜船渡来一条書類一	嘉永7年(1854)	1冊	
	参考 兵庫勤番より異国船出入届	嘉永7年(1854)	1冊	

V. 筏井家旧蔵書

60	寛政度改曆以降献上京師仮名曆日月蝕記方留 高橋景保	寛政～文政	1冊	手書
61	御製曆象考成表 高橋至時蔵書	[康熙52年(1713)]	3冊	手書
62	世界地名経緯度表 市野茂喬	江戸時代後期	5冊	手書
63	局題類集	江戸時代後期	1冊	手書
64	地理測量 石黒信由著	文政12年(1829)	3冊	手書
65	算法円理三台解 彦坂栄作	江戸時代後期	1冊	手書
66	測遠要術 石黒信由著	享和2年(1802)	5冊	手書
67	算法助術 完 長谷川浩閑・山本賀前編	天保12年(1841)	1冊	木版墨刷
68	掌中時辰儀示蒙 原本：高橋景保	[文政6年(1823)]	1冊	手書
69	慶應三丁卯年四月越前近江糧道測量見取図	慶応3年(1867)	1枚	手書筆彩

VI. 和鏡

70	松喰鶴鏡	平安時代	1面	
71	瑞花鴛鴦八稜鏡	鎌倉時代	1面	
72	瓜蝶雀鏡	鎌倉時代	1面	

73	洲浜菊双雀鏡		鎌倉時代	1面
74	檜垣瑞花双雀鏡		鎌倉時代	1面
75	洲浜草花鏡		室町時代	1面
76	九曜菊文鏡		室町時代	1面
77	松藤双雀鏡		室町時代	1面
78	桐竹双雀鏡		室町時代	1面
79	牡丹双雀鏡		室町時代	1面
80	松枝散双雀鏡		室町時代	1面
81	松樹双雀鏡		室町時代	1面
82	梅花散双雀鏡		室町時代	1面
83	亀甲地双雀鏡		室町時代	1面
84	亀甲地双雀鏡		室町時代	1面
85	橘双鶴文鏡		室町時代	1面
86	桐花菱文双鶴鏡		室町時代	1面
87	三星一文字紋入双鶴鏡		室町時代	1面
88	松竹双鶴柄鏡		室町時代	1面
89	松竹双鶴柄鏡		室町時代	1面
90	桐双鶴柄鏡		桃山時代	1面
91	桐文柄鏡	「天下一」銘	桃山時代	1面
92	柳蹴鞠柄鏡		桃山時代	1面
93	梅樹双鶴柄鏡	「天下一」銘	桃山時代	1面
94	桐文柄鏡	「天下一」銘	桃山時代	1面
95	桐文双鶴柄鏡	「天下一」銘	桃山時代	1面
96	松樹柄鏡	「天下一」銘	桃山時代	1面
97	菊桐双鶴柄鏡		桃山時代	1面
98	蓬萊鏡		桃山時代	1面
99	桐文鏡	「天下一」銘	桃山時代	1面
100	日本図文大鏡	「天下一人見佐渡守藤原政親」銘	寛文(1661~72)頃	1面
101	日本図文大鏡拓本		[寛文(1661~72)頃]	1枚
102	北野神社蔵日本図文大鏡拓本	「天下一木瀬浄阿弥作」銘	[江戸時代初期]	1枚

Ⅵ. 古瓦と瓦経

○大和路の瓦

103	単弁蓮華文軒丸瓦	山田寺出土	飛鳥時代	1点
104	素弁蓮華文軒丸瓦	定林寺出土	飛鳥時代	1点
105	単弁蓮華文軒丸瓦	法隆寺出土カ	白鳳時代	1点
106	複弁蓮華文軒丸瓦	比蘇寺出土	白鳳時代	1点
107	複弁蓮華文軒丸瓦	当麻寺出土カ	白鳳時代	1点
108	複弁蓮華文軒丸瓦	橘寺出土カ	白鳳時代	1点
109	複弁蓮華文軒丸瓦	大官大寺出土	白鳳時代	1点
110	忍冬文軒平瓦	法隆寺出土	白鳳時代	1点
111	複弁蓮華文軒丸瓦	秋篠寺出土カ	奈良時代	1点
112	複弁蓮華文軒丸瓦	平城宮出土	奈良時代	2点
113	均整唐草文軒平瓦	平城宮出土	奈良時代	1点
114	複弁蓮華文軒丸瓦	法華寺出土カ	奈良時代	1点
115	重圈文軒丸瓦	唐招提寺出土カ	奈良時代	1点
116	均整唐草文軒平瓦	大安寺出土	奈良時代	2点
117	「東大寺大佛殿」文軒平瓦	東大寺出土	鎌倉時代	1点

○朝鮮半島の瓦

118	単弁蓮華文軒丸瓦	出土地不詳	三国時代(百濟)	1点
119	楯円軒丸瓦	出土地不詳	統一新羅時代	1点
120	宝相華文軒丸瓦	出土地不詳	統一新羅時代	1点
121	鳳凰文軒平瓦	千軍洞寺址	統一新羅時代	1点

122	鸚鵡文軒平瓦	千軍洞寺址	統一新羅時代	1点
123	百濟古瓦の美		三国時代(百濟)	1冊
124	古家氏蔵慶州出土新羅時代古瓦図集		統一新羅時代	2幅

○瓦経

125	瓦経蘇悉地経 別本二祈請品第二十三	三重県伊勢市浦口町小町塚出土カ	平安時代後期	1点
126	瓦経法華経方便品第二	三重県伊勢市浦口町小町塚出土	平安時代後期	1点
127	瓦経胎蔵儀軌	岡山県英田郡美作町上相字間山出土カ	平安時代後期	2点
128	瓦経	鳥取県倉吉市桜大日寺瓦経塚出土カ	平安時代後期	1点
129	瓦経般若心経	鳥取県倉吉市桜大日寺瓦経塚出土	平安時代後期	1点
130	瓦経法華経信解品第四	鳥取県倉吉市桜大日寺瓦経塚出土	平安時代後期	1点
131	瓦経法華経安楽行品第十四	鳥取県倉吉市桜大日寺瓦経塚出土	平安時代後期	1点
132	極楽寺経塚出土瓦経拓影		[平安時代後期]	5枚

VIII. 西村コレクション

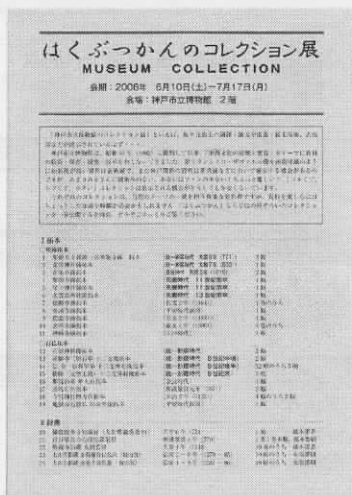
○青銅器

133	青銅鼎		商代後期	1点
134	青銅壺		西周～春秋時代	1点
135	青銅爵		商代後期	1点
136	青銅壺		春秋～戦国時代	1点
137	青銅炉		後漢	1点

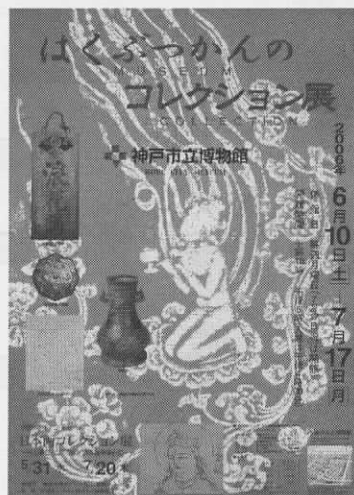
○陶磁器

138	白磁龍耳瓶		唐代	1点
139	白磁獅子蓋付水注	景德鎮窯	北宋代	1点
140	色絵龍形水注	景德鎮窯	明代	1点
141	染付仙人文壺	景德鎮窯	明代	1点
142	染付龍文皿	景德鎮窯	清代・道光年製	1枚
143	色絵鶴丸形瓶(古九谷様式)	有田窯	江戸時代・17世紀中期	1点
144	色絵松竹梅文皿(古九谷様式)	有田窯	江戸時代・17世紀中期	2枚
145	色絵龍鳳凰文深皿(柿右衛門様式)	有田窯	江戸時代・17世紀後期	1枚
146	色絵布袋乳瓶(柿右衛門様式)	有田窯	江戸時代・17世紀後期	1点

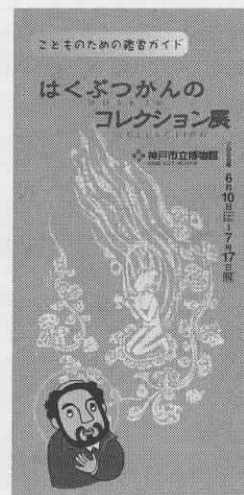
※ 年代表記の〔 〕は原品の年代を、統一新羅時代などゴシック体は朝鮮・中国の年代を示します。



出品目録



B2ポスター



こどものための鑑賞ガイド

- b “ホンモノ”たちが教科書をとびだした！—ザヴィエルや銅鐸たちにあいにいこう—
 会期／平成18（2006）年7月22日（土）～9月3日（日）
 会場／特別展示室1、1階ホール
 協力／大手前大学

当館が所蔵する国宝「桜ヶ丘銅鐸」、重要文化財「聖フランシスコ・ザヴィエル像」や「南蛮屏風」、伊能忠敬のつくった地図をはじめ、歴史の教科書に登場し、神戸や日本、そして世界の歴史をたどれる貴重な「ホンモノ」の資料を一堂に展示。「これ教科書でみたことある！」を合言葉に、親子で楽しめる展覧会を目指した。また資料や作品の観察を深められるよう、ワークブックや南蛮屏風のデジタルコンテンツを準備するとともに、親子で楽しめる体験講座を毎日実施した。

目録

発掘された資料から		
●	桜ヶ丘銅鐸（4号・5号・11号）	弥生時代中期
	縄文土器	長田区 五番町遺跡出土 縄文時代後期
	弥生土器	西区 新方遺跡出土 弥生時代前期
	土師器・須恵器	長田区 松野遺跡出土 古墳時代中期
	鯖付円筒埴輪	垂水区 五色塚古墳出土 古墳時代前期
一の谷合戦の名場面はどこに？ 一源平合戦図屏風の世界一		
	源平合戦図屏風 一の谷・屋島合戦図	狩野吉信筆 江戸時代前期 17世紀
	平家物語 島津家本	江戸時代前期 17世紀
	義経之軍兵一ノ谷逆落之図	歌川国芳 天保元～13年（1830～42）
	美盾八景 屋島夕照	歌川国芳 天保14～弘化4年（1843～47）
	無官の太夫敦盛 熊谷次郎直実組討の図	歌川豊国 文化12～文政7年（1815～24）
	武勇雪月花之内 生田森えひらの梅	月岡芳年 慶応3年（1867）
戦乱から天下統一へ		
◎	織田信長像	古溪宗陳賛 天正11年（1583）賛
	火縄銃（六匁筒）	江戸時代
	豊臣秀吉像	桃山時代
南蛮人たちがやってきた		
	ベハイムの地球儀（複製品）	1492年（原品）
◎	世界図屏風	江戸時代初期
◎	南蛮屏風	狩野内膳筆 桃山時代
	天正かるた版木重箱	桃山～江戸時代初期
◎	聖フランシスコ・ザヴィエル像	江戸時代初期
	茨の冠図青銅牌	スペイン製か 17世紀初期
	白磁マリア観音像	江戸時代中期
江戸時代の人たちが楽しんだ文化は 一浮世絵・歌舞伎一		
	風流無くてななくせ 遠眼鏡	葛飾北斎 寛政10～文化8（1798～1811）
	東海道五拾三次の内 石薬師	歌川広重 天保12年（1841）頃
	富嶽三十六景 武州千住	葛飾北斎 天保2年（1831）
	忠臣蔵七段目謀酔之段	鳥居清忠筆 江戸時代 寛延2年（1749）頃
新しい学問の登場		
	解体新書	杉田玄白ほか訳 安永3年（1774）
	重訂解体新書	大槻玄沢重訂 文政9年（1826）
伊能忠敬の地図 一初の実測日本地図一		
	日本輿地図藁	伊能忠敬 文化6年（1809）
	伊能小図 西日本	伊能忠敬 文政4年（1821）
	伊能小図 蝦夷地	伊能忠敬 文政4年（1821）
世界につながる4つの窓口		
	長崎港図	川原慶賀筆 文政元年（1818）以降
	唐船図	広渡湖秀筆 江戸時代
	蘭船図	石崎融思筆 文政5年（1822）
	染付芙蓉手 V.O.C.マーク入り大皿	有田窯 江戸時代・17世紀後期～18世紀前期
	長崎唐館交易図巻	渡辺秀詮筆 江戸時代

朝鮮通信使来朝図 朝鮮人御用覚日記	羽川藤永筆 鷲尾家文書	江戸時代 寛延年間 (1748~50) 頃 宝暦12~明和元年 (1762~64)
海で世界とつながっている ー漂流と海防ー		
三国通覧図説 万次郎漂流記	林子平	天明6年 (1786) 刊行 江戸時代末期刊行
ペリーが日本にやってきた		
北亞墨利加人物ペリリ像 垂墨利加人真写 ペリー提督日本遠征記 幕末風俗図巻 天保山魯船図	長谷川貞信画か ハイネ	江戸時代末期 天保5~明治12年 (1834~1879) 1856年 江戸時代末期 江戸時代末期~明治時代初期
貿易を認める条約がむすばれた		
日米通商修好条約 (ほか) イラストレイテッド・ロンドン・ニュース イギリス領事裁判記録 貴顕舞踏の略図	楊洲周延画	安政6年 (1859) 1868年 明治29~32年 (1896~98) 明治時代
文明開化があふれた町 ー開港場・神戸ー		
摂州神戸海岸繁栄之図 神戸名所之内 蒸気車相生橋之景	長谷川小信 (二代貞信) 長谷川小信 (二代貞信)	明治4年 (1871) 明治7 (1874) 年頃
明治時代の居留地の様子を感じよう		
神戸海岸通風景 神戸居留地北端風景 神戸居留地北端風景 居留地西側の境界 (鯉川筋) 三宮神社付近風景	C.B.バーナード C.B.バーナード C.B.バーナード C.B.バーナード C.B.バーナード	明治11年 (1878) 明治11年 (1878) 明治10年 (1877) 明治11年 (1878) 明治11年 (1878)
にぎわう神戸港 ー神戸港の発展をささえた産業ー		
東洋燐寸株式会社写真帳 鐘淵紡績兵庫工場写真帳 川崎造船所写真帳 (造船作業の様子) 神戸港眺望	Y.kojima	大正時代 明治~大正時代 明治40年 (1907) 昭和13年 (1938)
むかしの教科書・いまの教科書		
入江小学校集合写真 小学尋常科高等科修行寿語録 小学歴史 小学校用日本史談 小学国史教員用書 初等科国史 上 小学社会 6年上 小学社会 6年上 社会科 中学生の歴史	歌川国貞画 文部省 文部省 大阪書籍 大阪書籍 帝国書院	明治時代後期~大正期 明治24年 (1891) 明治20年 (1887) 明治26年 (1893) 昭和7年 (1932) 昭和18年 (1943) 昭和58年 (1983) 平成18年 (2006) 平成18年 (2006)

●は国宝、◎は重要文化財



B2ポスター



大人用鑑賞ガイド



こどものための鑑賞ガイド

(2) 南蛮紅毛美術企画展示

クロニクル異国趣味展 一美術作品でたどる東西交流史年表一

会期／平成18年(2006)7月22日(土)～9月3日(日)

会場／南蛮美術館室

近世の東西交流を語る上でかかせない資料を数多く所蔵する当館の特色を生かし、日本と外国の交流を Chronicle(年代記、編年史)でたどりながら、その「できごと」にまつわる美術作品を見ていただく試み。名品を鑑賞しながら、近世の海外交流についての理解を深めることができる展覧会。

この出品目録は、「できごと」をまず年表形式で示し、関係する資料をそのあとに記しています。年表において、和暦に()を付した項目は外国のできごとを、(ホンモノ展)は、同時開催の企画展「“ホンモノ”たちが教科書をとびだした！」に展示されていることを示しています。

出品目録

天文12年(1543) 鉄砲伝来

1 蒔絵鉄砲文大鼓胴 桃山～江戸時代初期 1個

南蛮船渡来 →南蛮屏風(ホンモノ展)

2 蒔絵南蛮人文鞍 慶長9年(1604) 1背

3 象嵌南蛮人に永楽通宝錢鏡 桃山～江戸時代初期 1対

4 蒔絵南蛮人洋犬文硯箱 桃山～江戸時代初期 1合

5 蒔絵南蛮人文箱 桃山～江戸時代初期 1合

天文18年(1549) キリスト教伝来 →聖フランシスコ・ザヴィエル像(ホンモノ展)

天正4年(1576) 京都に南蛮寺ができる

6 都の南蛮寺図 狩野宗秀筆 紙本金地著色 桃山時代 1面

天正15年(1587) バテレン追放令

7 マストリーリ師伝 リスボン刊 1639年 1冊

(慶長7年)1602 オランダ東インド会社設立

8 グラヴェール V.O.C.マーク入り吊り行灯 江戸時代 1点

9 色絵芙蓉手 V.O.C.マーク入り大皿 有田窯 江戸時代 1枚

(慶長11年)1606 ブラウが世界地図を刊行

◎10 泰西王侯騎馬図 紙本金地著色 江戸時代初期 4曲1隻

寛永10年(1633) オランダ商館長の江戸参府始まる

11 THE HISTORY OF JAPAN ケンペル著 ロンドン刊 1727年 2冊

12 紅毛人と群衆図 呉春画・蕪村句 木版色摺 江戸時代 1幅

寛永16年(1639) ポルトガル船の来航を禁止

13 南蛮人交易図 紙本著色 江戸時代前期 6曲1双

寛永18年(1641) オランダ商館を長崎の出島に移す

14 蘭館図巻 伝渡辺秀石筆 紙本著色 江戸時代 1巻

15 出島阿蘭陀屋舗景 豊嶋屋版 木版墨摺 安永9年(1780) 1枚

16 青貝細工出島家屋図煙草入 江戸時代 1点

17 染付長崎港図碗 亀山窯 江戸時代 1口

承応3年(1654) 隠元が渡来し、黄檗宗を伝える

18 隠元倚騎獅像 喜多長兵衛筆 自賛 絹本著色 江戸時代 1幅

19	羅漢渡水図	逸然性融筆 隠元序・木菴跋	絹本著色	寛文7年(1667)序跋	1巻
(万治4年)1661 鄭成功が台湾を占領、清が遷海令をだす					
20	伝鄭成功像		銅造		1軀
21	国性爺合戦	三代歌川豊国画	木版色摺	弘化4～嘉永5年(1847～1852)	3枚続
22	国性爺合戦	歌川国芳画	木版色摺	弘化4～嘉永5年(1847～1852)	3枚続
元禄元年(1688) 唐人屋舗創設					
23	唐館図巻	伝渡辺秀石筆	紙本著色	江戸時代	1巻
24	唐人屋舗景	富島屋版	木版墨摺	安永9年(1780)	1枚
享保5年(1720) 徳川吉宗、漢訳洋書輸入の禁令緩和					
25	ヨンスターン動物図譜	蘭語版 ヨンスターン著	アムステルダム刊	1660年	1冊
26	染付洋文字に獅子図水指	沼波弄山作		江戸時代	1合
享保11年(1726) ファン・ロイエン筆油彩画輸入					
27	ファン・ロイエン筆花鳥図模写	谷文晁筆	紙本著色	江戸時代	1幅
28	紅毛婦女図	石川大浪筆	絹本淡彩	江戸時代	1幅
享保16年(1731) 沈南蘋渡来					
29	獅子戯児図	沈南蘋筆	絹本著色	乾隆21年(1756)	1幅
30	風牡丹	鄭培筆	絹本著色	江戸時代	1幅
31	清泉白鶴図	熊斐筆	絹本著色	宝暦6年(1756)	1幅
宝暦12年(1762) 清船、画眉鳥、十姉妹、黄鸝を持ち渡る					
32	海舶来禽図彙	北尾政美画 渡辺秀詮原画	木版色摺	寛政2年(1790)	1帖
安永3年(1774) 杉田玄白訳『解体新書』刊行 →解体新書(ホンモノ展)					
33	蓮図	小田野直武筆	絹本著色	江戸時代	1幅
34	椿に文鳥図	佐竹曙山筆	絹本著色	江戸時代	1幅
安永7年(1778) ヒクイドリ、長崎に舶載される					
35	駝鳥・ヒクイドリ図	清躬筆 大槻玄沢解題	絹本著色	寛政3年(1791)題	双幅
安永9年(1780) 商館長ティチングが朽木昌綱に『新世界地図帳』を贈る					
36	洋人曳馬図と地球儀図・コロンブス謁見図	亜欧堂田善鏞	紙本銅版	江戸時代	1幅
37	今戸瓦焼図	亜欧堂田善筆	絹本油彩	江戸時代	1幅
天明3年(1783) 司馬江漢、銅版画創製					
38	三囲景	司馬江漢画	銅版筆彩	天明3年(1783)	1面
39	異国風景人物図	司馬江漢筆	絹本油彩	江戸時代	双幅
(寛政12年)1800 ホーエンリンデンの戦い					
40	蒔絵青貝細工ヴィクトル・モロー将軍肖像図ブランク			江戸時代	1面
文化元年(1804) レザノフ来航					
41	ヲロシア人	文錦堂版	木版に合羽摺	文化2年(1805)	1枚
42	魯西亞船之図	文錦堂版	木版に合羽摺	文化2年(1805)	1枚
(文化元年)1804 ナポレオンが皇帝となる					
43	ナポレオン像	安田雷洲筆	絹本著色	江戸時代	1幅
文化5年(1808) フェートン号事件					
44	ドゥーフ像		紙本著色	享和3年(1803)銘	1面

文化10年 (1813) 象が渡来					
45	象図	渡辺鶴洲筆	絹本著色	江戸時代	1幅
46	阿蘭陀船持渡牝象	版元不詳	木版に合羽摺	文化10年 (1813)	1枚
文化14年 (1817) ブロンホフ夫妻渡来					
47	ブロンホフ家族図	石崎融思筆	紙本著色	文化14年 (1817)	1幅
文政4年 (1821) ペルシア産の駱駝渡来					
48	駱駝図	窪田雪鷹筆	紙本淡彩	文政6年 (1823)	1幅
49	色絵駱駝に阿蘭陀人文鉢	有田窯		江戸時代	1点
50	KAMEEL	文錦堂版	木版に合羽摺	江戸時代	1枚
文政8年 (1825) 異国船打払令					
51	異国船図	谷文晁画 松平定信題記	木版拓摺	文政12年 (1829)	1幅
文政11年 (1828) シーボルト事件					
52	DENMAL SIEBOLD WURZBURG	キヨソーネ画	石版	明治8年 (1875)	1枚
(天保11年) 1840 アヘン戦争					
53	虫合戦	春木南溟筆	絹本著色	江戸時代	1幅
嘉永6年 (1853) ペリー来航 →ペリリ像 (ホンモノ展)					
嘉永6年 (1853) プチャーチン長崎来航					
54	露西亞写真整儀鑑	川原慶賀画	木版色摺	嘉永6年 (1853)	1巻
安政元年 (1854) プチャーチン大坂湾侵入 →天保山魯船図 (ホンモノ展)					
安政6年 (1859) 横浜開港					
55	武州横浜開港見分之図	真虎筆	絹本著色	安政6年 (1859)	1幅
参考出品					
56	史的年代記 蘭語版	ゴットフリート著	ライデン刊	1698~1700年	3冊
57	史的年代記 独語版	ゴットフリート著		1743年頃	1冊
58	出島年代記	藤好昌信誌		弘化4年 (1847) カ	1通
59	万国渡海年代記	五守堂蔵版	木版一部色摺	江戸時代	1冊



出品目録

(3) 古地図企画展示

第41回古地図企画展示 『空から眺める－「鳥瞰図」の世界－』

会期／平成18年（2006）7月22日（土）～9月3日（日）

会場／特別展示室2

江戸時代に刊行された地図の中には、浮世絵師が制作に関与したものが少なくない。彼らは平面的な地図だけでなく、「鳥瞰図」と呼ばれる独特の地図も描き出した。例えば、葛飾北斎や橋本玉蘭斎（五雲亭貞秀）などは、想像力を逞しくして、カラフルな色彩で情報量の豊富な鳥瞰図を描いた。近代に入ると、吉田初三郎の鳥瞰図が脚光を浴びている。今回の古地図展では、これら色鮮やかな鳥瞰図を展示した。

出品目録

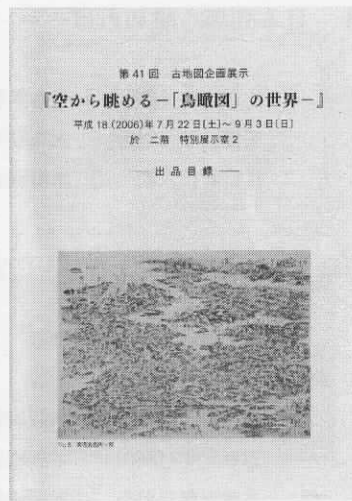
No.	資料名	作者等	時代	版種	寸法 (cm)	備考
I 日本列島を眺めれば……						
1	日本鳥瞰図屏風		江戸時代後期	手書手彩	6曲1隻	64.7×211.1 南波
2	天保新鑄 大日本海陸勝景一覧	岡田春燈斎	天保11年(1840)	木版刷彩	1舗	38.5×53.0 南波
3	大日本名所一覧 (内題)	喜斎立祥	江戸時代末期	木版刷彩	1舗	36.5×122.9 南波
II 街道や名所を眺めれば……						
4	東海道路行之図 (内題)		寛文頃(1661～73)	木版	1面	131.3×57.9
5	東海道細見図・西海陸細見図 (元・亨・利・貞)	西田勝兵衛 刊	江戸時代前期	木版	4帖	各34.5×15.3(表紙) 南波
6	新刻改正東海道細見大絵図 全	鋏形紹意	江戸時代後期	木版刷彩	1舗	69.8×141.5 南波
7	東海道写真五十三駅勝景 初編	五雲亭貞秀	万延元年(1860)	木版刷彩	折帖1冊	23.4×15.0(表紙) 池長
8	東海道名所一覧	葛飾北斎	文政元年(1818)	木版刷彩	1舗	43.6×58.4 南波
9	木曾路名所一覧	葛飾北斎	文政2年(1819)	木版刷彩	1舗	42.5×57.0 南波
10	総房海陸勝景奇覧	葛飾北斎	江戸時代後期	木版刷彩	1舗	38.6×52.4 南波
11	日本武将祖神鹿島神社眺望之図	五雲亭貞秀	元治元年(1864)	木版刷彩	大判横6枚	36.7×150.0
12	唐土名所之絵	葛飾北斎	天保11年(1840)	木版刷彩	1舗	41.0×53.2 南波
III 江戸・京・大坂の三都を眺めれば……						
13	江戸一目図	鋏形蕙斎	享和3年(1803)	木版手彩	1舗	31.2×54.6 南波
14	江戸名所一覧双六	二代歌川広重	安政6年(1859)	木版刷彩	1舗	72.5×72.1 池長
15	花洛一覧図	黄華山	江戸時代後期	木版刷彩	1舗	47.0×66.5 南波
16	京都一覧図画	五雲亭貞秀	元治元年(1864)	木版刷彩	大判横6枚	36.0×146.3 池長
17	大坂名所一覧	五雲亭貞秀	慶応元年(1865)	木版刷彩	大判横9枚	35.8×217.1 池長
IV 海や港町を眺めれば……						
18	御開港横浜大絵図 完	玉蘭斎橋本謙	万延元年(1860)	木版刷彩	1舗	69.3×189.8 南波
19	大日本海陸図絵 初	玉蘭斎貞秀	元治元年(1864)	木版刷彩	1舗	36.6×146.3 秋岡
20	西国内海名所一覧	五雲亭貞秀	慶応元年(1865)	木版刷彩	大判横6枚	35.2×141.6

No.	資料名	作者等	時代	版種	寸法 (cm)	備考	
21	日本全国パノラマ地図第4巻 山陽道パノラマ地図	清水吉康	大正11年(1922)	印刷	1帖	22.8×9.4(表紙)	
22	兵庫県大鳥瞰図	福田眉仙	昭和3年(1928)	紙本著色	1面	121.9×164.7	
23	神戸有馬電鉄沿線名所図	吉田初三郎	昭和3年(1928)	印刷	1舗	18.9×100.1	
24	大神戸市を中心とする名所鳥瞰図絵	吉田初三郎	昭和5年(1930)	印刷	1舗	18.9×97.6	
25	最新兵庫県遊覧鳥瞰図	山本魁	昭和10年(1935)	印刷	1舗	39.0×53.2	
26	阪神上水道市町村組合鳥瞰図	吉田初三郎	昭和27年(1952)	絹本著色	1面	56.2×195.0	阪神水道企業団蔵

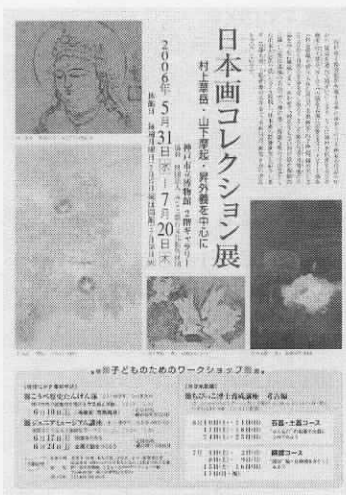
* 出品資料は、No26「阪神上水道市町村組合鳥瞰図」以外はすべて神戸市立博物館の所蔵品です。なお、備考欄の南波は南波松太郎コレクション、秋岡は秋岡武次郎コレクション、池長は池長孟コレクションの略です。

* 固有名詞以外は、旧漢字は新漢字に改めています。

* 展示においては、資料の形態や資料間の相互関係により、必ずしも出品番号順になっていません。



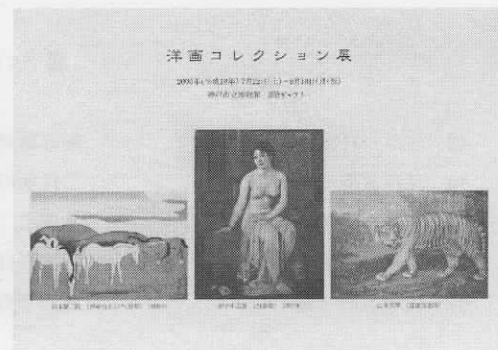
出品目録



ちらし



出品目録



出品目録

(4) ギャラリー

a 日本画コレクション展 一村上華岳・山下摩起・昇 外義を中心に

会期／平成18年(2006)5月31日(水)～7月20日(木)

協賛／財団法人みなと銀行文化振興財団

当館が所蔵・管理する近代日本画のうち、昇 外義作品を中心に展示した。

《淡路遠望》《月あかり(飛来)》は、垂水区役所から保管転換されて初めての公開となった。

画家名	作品名	制作年	技法・材質	寸法(縦×横、cm)	員数・備考
1 菖蒲大悦	初夏の池畔—修法ヶ原	制作年不詳	紙本著色	70.3×79.8	額1面 神戸市蔵
2 菖蒲大悦	武庫の夕陽(表六甲)	制作年不詳	紙本著色	91.2×145.2	額1面 神戸市蔵 第4回総合展
3 山本大慈	晨(牡丹)	昭和59年頃(c.1984)	紙本著色	113.5×71.3	額1面 第39回春季院展
4 池田遥邨	雪の神戸港	昭和22年(1947)	絹本著色	176.0×107.0	額1面 第3回日展
5 土肥武雄	月明	昭和52年(1977)	紙本著色	145.5×112.5	額1面 サロン・ドートンヌ
6 昇 外義	朝顔	平成5年(1993)	紙本著色	74.5×46.5	額1面
7 昇 外義	淡路遠望	昭和63年頃(c.1988)	紙本著色	(画面)52.5×65	額1面
8 昇 外義	月あかり(飛来)	昭和63年(1988)	紙本著色	110.0×80.0	額1面
9 昇 外義	宮島	平成2年(1990)	紙本著色	78.5×52.5	額1面
10 昇 外義	天の橋立	平成2年(1990)	鉛筆・墨・紙	78.5×52.5	額1面
11 山下摩起	鷺	昭和36年(1961)	紙本墨画	60.0×80.0	額1面
12 山下摩起	菩薩坐像	昭和36年(1961)	紙本墨画	119.8×86.2	額1面
13 村上華岳	観音之図	昭和7年頃(c.1932)	紙本墨画	22.9×26.2	1幅
14 昇 外義	野の秋	制作年不詳	紙本著色	27.0×24.0	額1面
15 昇 外義	丸山木立(画稿)	昭和51年(1976)	鉛筆・紙	52.0×72.1	額1面
16 昇 外義	早春雨情(画稿)	昭和60年代頃	鉛筆・色鉛筆・水彩・紙	55.8×44.7	額1面
17 昇 外義	夏山驟雨(画稿)	昭和54年(1979)	鉛筆・紙	51.5×79.5	額1面
18 昇 外義	天の橋立(画稿)	平成2年(1990)	鉛筆・水彩・紙	51.8×43.9	額1面
19 昇 外義	月あかり(画稿)	昭和63年頃(c.1988)	鉛筆・色鉛筆・紙	69.0×76.8	額1面
20 昇 外義	鮎(画稿)	昭和61年(1986)	鉛筆・色鉛筆・紙	(画面)36×43.5	額1面
21 昇 外義	薊(画稿)	昭和56年(1981)	鉛筆・色鉛筆・水彩・紙	83.3×55.2	額1面

b 洋画コレクション展

会期／平成18年（2006）7月22日（土）～9月18日（月・祝）

当館が所蔵・管理する近代洋画のうち、近年の受贈作品と神戸ゆかりの画家の作品を展示した。

中川一政《鉄線花》、梅原龍三郎《椿》、坂本繁二郎『阿蘇五景』、片岡真太郎《北野風景》、小松益喜《スタデニック氏邸にて》は初公開。

画家名	作品名	制作年	技法・材質	寸法(縦×横、cm)	員数・備考
1 鹿子木孟郎	白薔薇	1937	油彩・キャンバス	91.0×72.5	額1面 神戸市蔵 (オリエンタルホテル・コレクション)
2 伊川 寛	裸婦	制作年不詳	油彩・キャンバス	72.8×60.5	額1面
3 田村孝之介	婦人肖像(髪飾り)	制作年不詳	油彩・キャンバス	45.3×38.0	額1面 個人蔵(寄託)
4 田村孝之介	きもの	1949	油彩・キャンバス	71.8×60.9	額1面 個人蔵(寄託) 第3回美術団体連合展
5 田村孝之介	窓辺の風景	1957	油彩・キャンバス	60.6×50.0	額1面
6 田村孝之介	アンダルシアの踊子(B)	1964	油彩・キャンバス	116.5×80.3	額1面 個人蔵(寄託) 第18回二紀展
7 田村孝之介	朝陽	1976	油彩・キャンバス	97.2×145.7	額1面 個人蔵(寄託)
8 田村孝之介	青い敷物の裸婦	1979	油彩・キャンバス	116.7×90.9	額1面 第33回二紀展
9 小松益喜	煉瓦塀と異人館	1983	油彩・キャンバス	72.0×90.5	額1面
10 小松益喜	神戸北野町・桃色の家	制作年不詳	油彩・キャンバス	60.5×72.8	額1面 (山野井信雄 コレクション)
11 西村 功	ベンチの夫婦(ロンドン)	1977	油彩・キャンバス	50.3×61.1	額1面
12 元川嘉津美	ラメイ街風景(パリ)	1995	油彩・キャンバス	97.5×130.5	額1面
13 元川嘉津美	向日葵	1996	油彩・キャンバス	72.7×60.6	額1面
14 山本芳翠	猛虎逍遥図	制作年不詳	油彩・キャンバス	90.0×130.0	額1面
15 中川一政	鉄線花	制作年不詳	油彩・キャンバス	41.0×23.1	額1面 神戸市蔵
16 石井柏亭	歌妓図	1909	水彩・紙	(画面)41.6×30.0	額1面 (別車博資 コレクション)
17 梅原龍三郎	椿	1980	水彩・紙	32.0×22.0	額1面 神戸市蔵
18 坂本繁二郎	『阿蘇五景』根子嶽の朝	1950	木版色摺・紙	(画面)25.3×36.1	額1面 (山野井信雄 コレクション)
19 坂本繁二郎	『阿蘇五景』放牧	1950	木版色摺・紙	(画面)25.2×36.0	額1面 (山野井信雄 コレクション)
20 坂本繁二郎	『阿蘇五景』噴火口	1950	木版色摺・紙	(画面)25.1×36.1	額1面 (山野井信雄 コレクション)
21 坂本繁二郎	『阿蘇五景』南郷谷	1950	木版色摺・紙	(画面)25.1×35.9	額1面 (山野井信雄 コレクション)
22 坂本繁二郎	『阿蘇五景』波野の月	1950	木版色摺・紙	(画面)25.2×36.2	額1面 (山野井信雄 コレクション)
23 片岡真太郎	北野風景	1965	水彩、コンテ、鉛筆、 グワッシュ・紙	54.0×72.0	額1面
24 小松益喜	スタデニック氏邸にて	1970頃	インク、水彩・紙	32.0×41.0	額1面
25 田村孝之介	人形	制作年不詳	パステル・紙	55.0×37.5	額1面

3. 学習室・図書室

(1) 学習室

昭和57年の開館以来親しまれてきた1階の学習室であるが、開館20周年を機に大幅に改修し、新たな学習室として、平成14年8月にリニューアルオープン。

改修にあたっては、博物館施設における展示手法の進展や学校教育との連携などを視野に入れ、特に子どもの視点に立って、「気づきと学びの『交流・体感』学習室」を基本コンセプトに設定した。常設展示では十分に展示・表現できない分野を補足するためのアイテムを準備し、来館者が様々な体験的活動をとおして博物館資料の持つおもしろさや楽しさに出会いながら、「気づき」と「学び」の環境空間の提供をめざしている。

学習室全体は、[触れて学ぶコーナー] [見るコーナー] [考えるコーナー] の3つのコーナーで構成されている。

■触れて学ぶコーナー

ハンズオンプログラムを中心に、「触れる」「のぞく」「試す」「鳴らす」などの主体的行為によって体感・体験できる学習プログラムを展示している。ゆるやかに2つのゾーンを設け、銅鐸や土器などの考古資料を活用した「チャレンジ考古ゾーン」と、南蛮屏風パズルやのぞき眼鏡などの当館所蔵資料を活用した「チャレンジ名品ゾーン」で構成されている。

またコーナー全体を壁面展示部分と可動式のワゴン12台の配置により空間構成しているので、学習内容や学習形態に合わせたワークショップスペースとしても活用できる。

展示しているハンズオンプログラム

- | | |
|------------|--|
| チャレンジ考古ゾーン | ・ 模造土器・模造埴輪に触れてみよう・考えてみよう (Q&A)
・ 手で見てみよう・竪穴住居模型の中を探索しよう
・ 銅鏡に写してみよう・模造農具を持ち上げてみよう
・ 復元銅鐸を鳴らしてみよう・銅鐸絵画の拓本をとろう
・ 古代ファッションを体験しよう |
| チャレンジ名品ゾーン | ・ 南蛮屏風パズルを完成させよう
・ のぞき眼鏡をのぞいてみよう |



■見るコーナー

ここでは資料展示が困難な、動きのある祭りや生産物工程、建築物や空からの都市景観、神戸の歴史に関する資料などを映像で紹介している。それまではレーザーディスク検索方式であったが、全ての映像データを MPEG 2 形式でデジタル処理し、5 台の液晶モニターから全ての映像プログラムが選択・視聴できるようにシステムを全面改修した。音声による解説についても、日本語と英語の 2 カ国語に対応している。



■考えるコーナー

コンピュータ端末を 6 機設置し、うち 4 台ではクイズプログラムを、2 台では館蔵の名品案内プログラムを提供している。

クイズプログラムでは、神戸に関する事柄や博物館資料に関するクイズを三択形式で出題。各コース 5 題ずつの全 19 コースから選択できるようになっている。

館蔵名品案内プログラムでは、当館所蔵の名品 100 点の資料に関する写真と解説を、「原始・古代の神戸と日本」「中・近世の神戸と日本」「近代の神戸と日本」「古い地図 描かれた日本と世界」「南蛮美術」「江戸時代の絵画」「江戸時代の工芸」の 7 つのジャンルから検索して見ることができる。

(2) 図書室

神戸、東西文化交流、考古、南蛮・紅毛美術に関する書籍の 4 分野を中心に、雑誌・辞典・豪華本・全集など本館の基本テーマに関するものを収集している。

館内の展示部門の基礎的理解を深めていきたい人、専門的に探求しようとする人たちのために気安く利用できる約 5400 冊を揃えた開架式の図書室である。

4. 普及事業

1. 博物館独自の事業

(一般向け事業)

(1) ミュージアム講座

9. 14	生糸輸出と神戸港	中村学芸員	138人
10. 12	神戸ゆかりの芸術家たち - 博物館の洋画コレクションを中心に -	金井学芸員	128人
11. 9	印象派絵画 - 人気秘密を語る -	岡学芸員	125人
12. 14	発掘 - 神戸の遺跡この10年	菅本学芸員	122人
1. 18	世界地図の受容と変容	三好学芸員	105人
2. 8	文化財からみた神戸	問屋学芸員	107人

(2) 講座「博物館を楽しむ」

6. 16	和鏡の世界	池田学芸員	11人
6. 23	講看板と江戸の旅	三好学芸員	11人
6. 30	日本画鑑賞の手引き	岡学芸員	11人

(3) 展覧会関連事業

① 特別展「江戸の誘惑」記念講演会

計 543人

4. 15	「北斎の芸術的才能を探る - 作品の修復から」 ボストン美術館アジア修復部 フィリップ・メレディス氏		157人
5. 13	「ビゲローコレクションを調査して」 出光美術館主任学芸員 内藤正人氏		190人
5. 20	「ボストン美術館の日本絵画」 神戸市立小磯記念美術館学芸係長 成澤勝嗣氏		196人

② 特別展「オルセー美術館展」記念講演会

計 370人

9. 30	「印象派から近代美術へ - オルセー美術館のコレクションを通して」 オルセー美術館館長 セルジュ・ルモワヌ氏		205人
10. 21	「楽園としての日本 - ジャポニスムと印象派再考」	岡学芸員	165人

③ 特別展「神戸の文化財Ⅱ」記念講演会

2. 3	「神戸の仏たち - その多彩な魅力 -」 仏教大学文学部教授 安藤佳香氏		145人
------	---	--	------

④ 特別展「大英博物館 ミイラと古代エジプト展」記念講演会

3. 17	「ネスベルエンネブウの生涯：古代エジプト第3中間期のテーベ」 早稲田大学文学学術院教授・エジプト学研究所所長 近藤二郎氏 ゲストスピーカー：大英博物館古代エジプト・スーダン部副部長 ジョン・テイラー氏		188人
-------	--	--	------

⑤ 障害者のための鑑賞会

10. 16	特別展「オルセー美術館展」		408人
--------	---------------	--	------

⑥ 特別展「神戸の文化財Ⅱ」関連事業

2. 17	現地見学会「神戸の文化財めぐり」		42人
1. 21	ギャラリートーク	問屋学芸員	14人
		高久学芸員	8人

⑦ 企画展ギャラリートーク

	・「はくぶつかんのコレクション展」	6回	計 65人
6. 10	「和鏡について」	口野学芸員	7人
6. 17	「日本の輸出磁器」	岡学芸員	10人
6. 24	「大坂町奉行」	高久学芸員	11人
7. 1	「筏井家文書」	勝盛学芸員	9人

7. 8	「講の看板」	三好学芸員	11人
7. 15	「日本と朝鮮の鐘と仏」	問屋学芸員	17人
	・「クロニクル異国趣味展」「空から眺める」「洋画コレクション展」	3回	計 30人
8. 19	「美術作品でたどる東西交流史」	勝盛学芸員	15人
8. 26	「鳥瞰図について」	国木田学芸員	4人
9. 2	「洋画コレクション」	金井学芸員	11人

(学校との連携事業)

(1) ジュニアミュージアム講座 (日博協地域こども教室推進事業)

5. 27	第15回 (前期)	提灯に絵をかこう	18人
6. 17	〃	拓本をとろう	9人
6. 24	〃	金属で鏡をつくろう	20人
1. 20	第16回 (後期)	平安時代の鏡をつくろう!	20人
1. 27	〃	布引ダムをたんけんしよう!	37人
2. 10	〃	茅葺きの家についてみよう!	13人

(2) 夏休み土器づくり教室

7. 29	成形A		19人
7. 30	成形B		20人
8. 10	土器焼き (神戸市立自然の家)		35人
8. 12	展示 (8月27日まで)		

(3) 博物館たんけん隊 (日博協地域こども教室推進事業)

2. 4			45人
------	--	--	-----

(4) ちびっこ博士養成講座 考古編 (日博協地域こども教室推進事業)

石器・土器コース	6. 10~25	6回	26人
銅鐸コース	7. 1~17	7回	27人

(5) こうべ歴史たんけん隊 (日博協地域こども教室推進事業, 神戸市体育協会共催)

6. 10	「再発見! 有馬温泉」		13人
-------	-------------	--	-----

(6) 特別鑑賞会

特別展「オルセー美術館展」(日博協地域こども教室推進事業)

12. 25	クリスマスこども鑑賞会 (午前、午後)	(保護者を含む)	1,546人
12. 26	ちいさなこどもたちといっしょ・親子鑑賞会	(保護者を含む)	977人

特別展「大英博物館 ミイラとエジプト展」

4. 2	春休み親子鑑賞会	(保護者を含む)	897人
------	----------	----------	------

(7) 子どものためのワークショップ

特別展「江戸の誘惑」の子ども向け関連企画

・ワークショップI

4. 29、30 (午前・午後)	「妖怪絵巻」をつくろう!		79人
------------------	--------------	--	-----

・ワークショップII (日博協地域こども教室推進事業)

5. 3~7 (各日3回)	自分の“のぼり”をつくろう!		207人
5. 13、14、20 (各日3回)	ミニチュア屏風をつくろう!		142人
5. 21、27、28 (各日3回)	ぬり絵でミニ妖怪絵巻をつくろう!		140人

企画展「“ホンモノ” たちが教科書をとびだした!」の子ども向け関連企画

(文化庁芸術拠点形成事業)

7. 26、28、8. 3	金属をとかして鏡をつくろう		81人
8. 2、7 (午前・午後)	石をみがいて勾玉をつくろう		78人
8. 9	ぬりえで南蛮屏風をつくろう		26人

8. 16	神戸外国人居留地をあるこう	72人
8. 23、24	江戸時代の地球儀をつくろう	56人
8. 30	居留地を水彩色鉛筆で描こう	16人
企画展「“ホンモノ” たちが教科書をとびだした！」の子ども向け関連企画 (文化庁芸術拠点形成事業、日博協地域こども教室推進事業)		
くまなぼう! あそぼう! ~親子で楽しむ体験講座>(会期中毎日)		
7. 22~8. 6 (17回)	古代人の生活を知ろう	419人
8. 8~20 (16回)	拓本をとろう	431人
8. 22~9. 3 (16回)	ぬりえでザヴィエルの掛軸をつくろう	450人
特別展「オルセー美術館展」の子ども向け関連企画(日博協地域こども教室推進事業)		
12. 9 (午前・午後)	油絵を描いてみよう!	40人
12. 16 (午前・午後)	ゴッホの寝室をつくろう!	40人
特別展「大英博物館 ミイラとエジプト展」の子ども向け関連企画		
4. 28 (午前・午後)	古代エジプトの文字ヒエログリフを書いてみよう! (保護者を含む)	227人
(8) 学校団体受入数		181校 10,722人
幼稚園 6園	336人、	小学校 62校 4,022人、
中学校 66校	3,800人	高等学校 33校 2,182人、
その他(大学・専修など)	14校 382人	
(9) 学校授業への職員派遣		50校 152時間 4,351人
幼稚園 2園	4時間 60人、	小学校 35校 116時間 2,852人、
中学校 12校	31時間 1,419人、	高校 1校 1時間 20人、
(10) 教員のための博物館活用研修会の開催	6回	(のべ参加者) 247人
(11) 中学校「トライやるウィーク」の受入		19校36人
5. 30~	本庄中学校2人・星陵台中学校2人・山田中学校2人・丸山中学校2人、	
6. 6~	井吹台中学校2人・駒ヶ林中学校2人・御影中学校2人・垂水東中学校2人	
6. 13~	西神中学校2人・大池中学校2人	
11. 7~	歌敷山中学校2人・星和台中学校2人・楠中学校1人・吉田中学校2人 舞子中学校1人	
11. 14~	太田中学校2人・太山寺中学校2人・本山中学校2人・小部中学校2人 (各週4日間)	
(12) 博物館実習		23大学 39名
①8. 1~8. 5	6校 13名	②8. 8~8. 12 8校 13名
③8. 29~9. 2	9校 13名	

2. 共催事業

- (1) KOBE 居留地シネマ 会場：地階講堂、有料。
- | | | | | | |
|-----|------------|------|-----|----------|------|
| 第6回 | 3. 31、4. 1 | 613人 | 第7回 | 6. 23、24 | 884人 |
| 第8回 | 9. 15、16 | 533人 | 第9回 | 2. 23、24 | 856人 |
- 共催者：NPO 神戸100年映画祭事務局
- (2) 2006朝日・神鉄文化セミナー『秀吉』
- | | | |
|-------|-----------------|------|
| 7. 23 | 「第1回 山内一豊と羽柴秀吉」 | 273人 |
|-------|-----------------|------|
- 共催者：神戸電鉄
- (3) NHK 公開セミナー「特別展 神戸の文化財Ⅱ」
- | | | | |
|-------|----------------|-------------------|------|
| 1. 28 | 講師 問屋学芸員・高久学芸員 | NHK 神戸放送局トアステーション | 142人 |
|-------|----------------|-------------------|------|
- 共催者：NHK 神戸放送局

5. 特別展・企画展等の開催一覧

月	特別展示室 1	南蛮美術館室	特別展示室 2	ギャラリー
4		*臨時休館 4/13(木)、4/14(金)		
5	特別展 ボストン美術館所蔵肉筆浮世絵展 『江戸の誘惑』 4月15日(土)～5月28日(日) 39日間 136,949人 (共催：ボストン美術館、朝日新聞社、朝日放送) 金・土曜日の閉館時間を午後7時に延長 5月1日(月) 臨時開館			
6		*臨時休館 5/30(火)		日本画コレクション展 —華岳・摩起・外義— 5月31日(水) ～7月20日(木) 45日間 協賛：みなと銀行文化振興財団
7	*臨時休館 7/21(金)	企画展 はくぶつかんのコレクション展 6月10日(土)～7月17日(月・祝) 33日間 4,464人		
8	企画展 “ホンモノ” たちが教科書をとびだした！—ザヴィエルや銅鐸たちにあいにいこう— 文化庁芸術拠点形成事業 7月22日(土)～9月3日(日) 38日間 13,638人	企画展 クロニクル異国趣味展 —美術作品でたどる 東西文化交流史年表—	企画展 空から眺める —「鳥瞰図」の世界—	洋画コレクション展 7月22日(土) ～9月18日(月・祝) 45日間
9		*臨時休館 9/20(水)～9/28(木)		
10	特別展 オルセー美術館展 —19世紀 芸術家たちの楽園— 9月29日(金)～1月8日(月・祝) 83日間 351,161人 (共催：オルセー美術館、日本経済新聞社)			
11	開館を午前9時30分、金・土曜日およびルミナリエ期間中の閉館時間を午後7時に延長 11月4日(土・祝日の翌日)・24日(金・祝日の翌日) 1月2・3・4日(年始) 臨時開館			
12		*臨時休館 12/26(火)～12/28(木)、1/10(水)～1/14(日)、1/19(金)		
1	特別展 神戸の文化財Ⅱ		1月20日(土)～2月25日(日) 32日間 7,473人 (共催：文化庁、NHK神戸放送局 協賛：伊藤文化財団)	
2	—神戸市指定文化財を中心に—	*臨時休館 2/27(水)		
3		*臨時休館 3/13(火)～3/16(金)		
3	特別展 大英博物館 ミイラと古代エジプト展 3月17日(土)～6月17日(日) 81日間 228,023人 (共催：大英博物館、朝日新聞社、朝日放送)			

6. 刊 行 物

平成18年度の刊行物

特別展図録	神戸の文化財Ⅱ	1000円
館蔵品目録	美術の部 No23 漆工品・ガラス工芸品	200円
	歴史・考古の部 No23 古文書Ⅷ	200円
	1. 撰津国宍粟郡下二郎村大庄屋芝家文書	
	2. 撰津国宍粟郡下二郎村庄屋前中家文書	
研究紀要	No23	500円
年報	No22 (平成17年度)	400円
博物館だより	No90 (平成18年10月) ~ No91 (平成19年3月)	

刊行物一覧

研究紀要

No	発行年度	内 容
1	58('83) 500円	ポルトガル地図学史上における日本地図の変遷 ウィロウパターンの起源と変遷について—18世紀輸出陶磁史の一視点— 航路図屏風考 貝貼り書筆筒
2	59('84) 600円	狩野内膳考 江戸時代初期の日本図 安田雷州筆「赤穂義士報復図」と若干の銅版画作品をめぐって
3	60('85) 品切	東播系中世須恵器生産の成立と展開—神出古窯址群を中心に— 播磨大蔵山遺跡1—縄文土器— 新収南蛮屏風について
4	61('86) 800円	ヴィテ・レーウ号積載の芙蓉手磁器について —17世紀初頭におけるV.O.C.交易— 南波コレクション中の刊行諸国図について 十六~十七世紀初期の撰津国兵庫津史料について—種井家文書の紹介—
5	62('87) 500円	一人のイギリス人の残したアルバムから—明治20年代前半の神戸外国人居留地の一側面— 渡辺鶴洲家襲蔵粉本の研究
6	63('88) 450円	市街地に消えた古墳—念仏山古墳—
7	元('89) 300円	播磨の古瓦—赤松啓介氏採集品より— 渡辺鶴洲研究資料補遺
8	2('90) 300円	「石峯寺経塚」遺物の再検討 五輪塔形支覆曼陀羅について—中世版本資料からの考察を中心に—
9	3('91) 300円	江戸時代後期における輸出漆器の資料 神戸市立博物館所蔵頭椎太刀の保存処理 透過試験による頭椎太刀の観察
10	4('92) 300円	『伊能図』に関する若干の考察 鳩谷天愚孔平伝—司馬江漢周辺の一奇人—
11	5('93) 500円	A.H.グルーム1—in日50年に及ぶ1人のイギリス人の足跡— J.ブラウの1645/46年版世界地図について 石峯寺如法大般若経について
12	7('95) 500円	「大日本国地震之図」の資料紹介 阪神淡路大震災による被害と復旧
13	8('96) 500円	神戸市立考古館史稿 神戸市立博物館所蔵経筒の材質について 銅鑄製経筒の保存処理 P.カエリウス1609年版世界地図をめぐって 播州村上天家文書について—特別展「鎖国長崎貿易の華」補遺—
14	9('97) 500円	外国人と土地所有権 怪鳥カズフル江戸を歩く—寛政元年渡来のヒクイドリ— 柳田義一氏蒐集 瓦経資料について
15	10('98) 500円	中国の西湖景と日本の浮絵—阿英「閑話西湖景」洋片「発展史略」をめぐって— 貞秀=玉蘭齋ノート—地図および地図的作品への手がかりとして— 神戸市立博物館における学校との連携事業 初代玄々堂松本保居の銅版画

展 覧 会 図 録

開催年度	展 覧 会 名	単価
57 ('82)	海のシルクロード 南波松太郎氏収集古地図の世界	2,000 品切
58 ('83)	神戸の文化財 びいどろ・ぎやまん展 古地図に見る世界と日本	1,200 品切 品切
59 ('84)	眼鏡絵と東海道五拾三次展 はるばるとオランダ古地図展 更紗の世界展	品切 品切 品切
60 ('85)	中国五千年の秘宝展—中国天津市文物展— 桃山時代の祭礼と遊楽	品切 品切
61 ('86)	ニューヨークメトロポリタン美術館特別出品 西洋の風景 狩人の夢—オーストラリア、アボリジニの世界—	1,700 1,300
62 ('87)	ニューヨークパブリックライブラリー所蔵 日本絵画名作展 神戸はじめ物語展 明治のガラス展—びいどろからガラスへ—	品切 品切 品切
63 ('88)	ジャワ更紗展 中世を旅する 聖たち展—遍聖人と時宗— 卑弥呼の鏡展 アイルランドチェスタービーティコレクション日本絵画名作展 神戸ゆかりの巨匠たち展	1,500 品切 品切 1,500 品切
元 ('89)	松方コレクション展 秋岡古地図コレクション名品展 小磯良平展	2,000 品切 品切
2 ('90)	THE びいどろ展—江戸時代のガラス粋と美— 隠元禪師と黄檗宗の絵画展 石峯寺展	1,900 品切 品切
3 ('91)	南蛮見聞録—桃山絵画にみる西洋との出会い—	品切
4 ('92)	銅鐸の世界—地の神への「いのり」— 中世の摺経展	品切 400
5 ('93)	花と鳥たちのパラダイス—江戸時代長崎派の花鳥画— 太山寺の名宝展 栄光のオランダ絵画と日本	2,000 2,000 品切
6 ('94)	鎖国長崎貿易の華—ギヤマン更紗金唐革— 愛蔵記念上川庄二郎コレクション—明治鉄道錦絵展	品切 品切
7 ('95)	没後30年 川西英展	300
8 ('96)	オルセー美術館展ガイドブック 司馬江漢百科事展—生誕250年江戸時代のマルチタレント—	品切 2,200
9 ('97)	日中歴史海道2000年展 日蘭交流のかけ橋展	2,000 2,000
10 ('98)	神戸淡路鳴門 近世の画家たち コメはじめ物語・古地図と絵解き展 有馬の名宝—蘇生と遊興の文化—	1,400 品切 2,000

研究紀要

No	発行年度	内 容
16	11('99) 500円	国立歴史民俗博物館特定研究南蛮関係資料研究班による神戸市立博物館所蔵「聖フランシスコ・ザビエル像」の調査に関する概要 — 大浪から国芳へ— 美術にみる蘭書受容のかたち— 『岡山藩家老日置忠自筆御用勤書上』と神戸事件
17	12('00) 500円	近代美術と地図— 川上冬崖と岩橋教章— 語りかける図像 — 太山寺蔵「絹本着色愛染曼荼羅」をめぐる— 『御用唐木細工物難形』について — 近世後期長崎における工芸史料の紹介—
18	13('01) 500円	近世期兵庫津北浜における浜先地開発と屋舗制の変化について 兵庫津遺跡における埋蔵文化財調査の現状 — 発掘調査の成果と文献・絵図史料から考える近世都市景観の復元に向けて— 古地図と版元・館蔵品にみる江戸時代の地図出版について— 新出の毘盧遮那仏変相図について— 高麗末期華嚴教仏画の様相— 昭和初期の神戸観光写真をめぐって I
19	14('02) 500円	池長孟と牧野富太郎 太山寺所蔵の高麗国王発願金字写経 博物館と学校がさらに近づいていくために — 「連携授業」への取組・実践を中心として— 青貝細工壺型ナイフ入れに関する資料紹介 「万国絵図屏風」の原図について — 1609年版 P.カエリウス世界地図の復元—
20	15('03) 500円	「和田岬・湊川砲台関係文書」について — 近世兵庫津における会所日記 明石川流域所在の木槨墓について 岩嶺山石峯寺文化財調査報告書（一） 博物館の評価についての考察
21	16('04) 500円	新出資料『長崎伝硝子製』を読み解く 五雲亭貞秀の地理調査レポート — 「東海道五十三駅勝景」をもとに— 若杉五十八研究 若杉五十八の作品に用いられている顔料の特徴について — 特に青色顔料の同定から— 伯母野山遺跡の研究 — 齊藤英二氏寄贈資料の整理報告を中心として—
22	17('05) 700円	亜欧堂田善鐫「コロンブス謁見図」をめぐる 近世兵庫津における会所日記・続 「和田岬・湊川砲台関係史料」について 二 古瓦調査ノート — 柳田コレクションの整理より— 和鏡にみえるもの — 神戸市立博物館所蔵の中世和鏡の検討—
23	18('06) 500円	近世日本におけるワートルロー戦闘図の流布と制作について 御伽草子「月王・乙姫物語（りうくう）」 企画展「ホンモノ。たちが教科書をとびだした！」 — ザヴィエルや銅鐸たちにあいにいこう— をおえて

展覧会図録

開催年度	展 覧 会 名	単価
11 ('99)	居留地返還100周年記念 神戸・横浜“開化物語” 絵図と風景— 絵のような地図、地図のような絵—	1,800 1,800
12 ('00)	文化財保護法50年記念 海の考古学 びいどろ・ぎやまん・ガラス— 江戸から明治・大正—	800 2000
13 ('01)	川西英の新・旧「神戸百景」 異国絵の冒険	品切 2,000
14 ('02)	描かれた明治ニッポン 描かれた明治ニッポン（研究編）	1,800 800
15 ('03)	南蛮堂コレクションと池長孟 描かれた音楽— 西洋音楽と出会った日本絵画—	1,500 1,500
16 ('04)	よみがえる兵庫津	1,700
17 ('04)	描かれた神戸物語	800
18 ('06)	神戸の文化財Ⅱ	1,000

図 録

発行年	図 録 名	単価
57('82)	常設展示あんない	品切
57('82)	国宝 桜ヶ丘 銅鐸銅戈	品切
57('82)	南蛮美術館図録	500
57('82)	東山魁夷 中国の旅展	品切
60('85)	館蔵名品図録	品切
63('88)	博物館総合案内	800
3('91)	館蔵名品図録	2,300
1('89)	松方コレクション西洋美術総目録	—
6('94)	古地図セレクション	2,000
9('97)	源平物語絵セレクション	2,000
10('98)	南蛮美術セレクション	2,000
12('00)	国宝桜ヶ丘銅鐸・銅戈	2,000

館 蔵 品 目 録

No	発行年	地 図 の 部	価 格	美 術 の 部	価 格	考 古 ・ 歴 史 の 部	価 格
1	59 ('84)	南波コレクション 世界図・日本図	200	南蛮美術	100	古鏡	100
2	60 ('85)	南波コレクション 分国図・地方図・郡村図	200	黄檗美術・長崎派・長崎版画	400	引札	300
3	61 ('86)	南波コレクション 諸国図・都市図	300	江戸時代諸派	200	小学校教科書	300
4	62 ('87)	南波コレクション 江戸図・京都図・大坂図	300	浮世絵版画 I 江戸系	500	神戸市関係絵地図	300
5	63 ('88)	南波コレクション 外国関係図・北海道関係図	200	浮世絵版画 II 江戸系補遺・上方系・ 大坂系・雑系 石版画	400	古文書 I 藻川家文書・上津上村関係 文書	400
6	1 ('89)	南波コレクション 道中関係図・寺社関係図・ その他	150	銅版画	300	写真・絵葉書 I	300
7	2 ('90)	新収外国製古地図	200	地図 文書 I 博覧会展覧会・横浜・浪速・ 神戸資料綴・開化雑絵・御固 ・外国人物図等・中華船破損 救助感謝状綴・輸出茶商標・ 駱駝図等綴・図書	200	考古資料 I	200
8	3 ('91)	秋岡コレクション 世界図・日本図・江戸図 都市図・諸国図等	200	近代絵画	200	写真・絵葉書 II	200
9	4 ('92)	秋岡コレクション 天文暦学関係図・暦	200	文書 II 川村家文書・村上家(阿蘭陀 宿)文書・川島家文書	200	引札 II	200
10	5 ('93)	秋岡コレクション 外国製地図・外国製図書	200	工芸品	200	神戸市関係絵地図 II	200
11	6 ('94)	秋岡コレクション 地理学関係書・測量関係書・ 漢籍(天文地理測量等)	200	文書 III 村上家文書・その他貿易文書	200	古文書 II 八田家文書・岡田家文書・木 村家文書・中村関係文書・山 路家文書・山口家文書	200
12	8 ('96)	秋岡コレクション 道中関係図・周辺地域図 (小笠原・漂流・航海・北海 道)・その他	200	文書 IV 林子平関係文書・絵図・版画 ・古文書・図書原稿類・その 他	200	拓本・石造品・古鏡 II	200
13	9 ('97)	新収蔵古地図	200	文書 V 本木家文書邦文資料・同欧文 資料(『諸雑書集』)	200	写真・絵葉書 III	200
14	10 ('98)	(古地図資料は13号にて完結)		村上金次郎コレクション 楠正成および太平記関係資料	200	古文書 III 兼吉家文書	200
15	11 ('99)			別車博資浮世絵コレクション I 江戸・東京版行の浮世絵資料	200	写真・絵葉書 IV	200
16	12(2000)			別車博資浮世絵コレクション II 大坂・京版行の浮世絵資料	200	古文書 IV 住吉良運商社文書	300
17	13(2001)			朝田祥次郎役者絵コレクション I 大坂・京版行の浮世絵資料	100	古文書 V 酒造関係文書 1	200
18	14(2002)			朝田祥次郎役者絵コレクション II 江戸・東京版行の浮世絵資料	200	古文書 VI 酒造関係文書 2	200
19	15(2003)			文書 VI 筏井家旧蔵書	200	考古資料 II 柳田コレクション I	200
20	16(2004)			外国製陶磁器	300	神戸市関係版本 I	200
21	17(2005)			日本製陶磁器	300	神戸市関係版本 II	200
22	18(2006)			近代絵画 II・彫刻	300	古文書 VII 摂津国八部郡奥平野村森本家文書	200

館 蔵 品 目 録

No	発行年	地 図 の 部	価 格	美 術 の 部	価 格	考 古 ・ 歴 史 の 部	価 格
23	19(2007)			漆工品・ガラス工芸品	200	古文書Ⅶ 撰津国有馬郡下二郎村大庄屋芝家文書 撰津国有馬郡下二郎村庄屋前中家文書	200

年 報

No	内 容	価 格	No	内 容	価 格
1	57, 58年度	700	12	6 年度	500
2	59年度	500	13	7, 8 年度	800
3	60年度	700	14	9 年度	500
4	61年度	600	15	10年度	500
5	62年度	800	16	11年度	500
6	63年度	品切	17	12年度	500
7	元年度	900	18	13年度	500
8	2 年度	500	19	14年度	500
9	3 年度	500	20	15年度	400
10	4 年度	500	21	16年度	500
11	5 年度	500	22	17年度	400



だより No.90



カレンダー

収蔵資料

1. 新収蔵資料

(1) 受贈資料

分類	作者 名称	制作年	員数	寄贈者
歴史	梶田和三郎氏撮影映像 vol. 4 (16mm)		1点	梶田輝郎
歴史	祈祷階梯 (全)		1冊	田中千尋
歴史	神戸錨山 (絵葉書)		1枚	棚橋淳二
歴史	神戸株式日報 第649号		1部	田中千尋
歴史	神戸年鑑		1冊	田中千尋
歴史	第1回兵庫県陸上競技選手権大会記念メダル		1点	田中千尋
歴史	手術車愛国第93号絵葉書		1点	田中千尋
書画	小見寺八山 筆 《神戸港図》	1934	1面	宮本嘉明
書画	元川嘉津美 筆 《山峡の春》	1952	1面	元川博之
書画	元川嘉津美 筆 《碎石場風景》	1956	1面	元川博之
書画	元川嘉津美 筆 《石の宝殿》	1966~68頃	1面	元川博之
書画	元川嘉津美 筆 《街角》	1970	1面	元川博之
書画	元川嘉津美 筆 《街景》	1972	1面	元川博之
書画	元川嘉津美 筆 《埴輪の馬》	1973	1面	元川博之
書画	元川嘉津美 筆 《奈良の秋》	1973	1面	元川博之
書画	元川嘉津美 筆 《佐保川と東大寺》		1面	元川博之
書画	元川嘉津美 筆 《二月堂湯屋》		1面	元川博之
書画	元川嘉津美 筆 《谷上晩秋風景》		1面	元川博之
書画	元川嘉津美 筆 《トレド風景》	1976	1面	元川博之
書画	元川嘉津美 筆 《トレド風景》	1976頃	1面	元川博之
書画	元川嘉津美 筆 《ローマ風景 (ローマの遺跡)》	1977	1面	元川博之
書画	元川嘉津美 筆 《鮭と静物》		1面	元川博之
書画	元川嘉津美 筆 《目刺とにんにく》		1面	元川博之
書画	元川嘉津美 筆 《薔薇 (マジヨリカ)》		1面	元川博之
書画	元川嘉津美 筆 《赤絵鉢果物 (メロン)》		1面	元川博之
書画	元川嘉津美 筆 《伽椰山海印寺》	1986	1面	元川博之
書画	元川嘉津美 筆 《北野風景》	1959	1枚	元川博之
書画	元川嘉津美 筆 《風景》	1961	1枚	元川博之
書画	菅原洸人 筆 《自画像 (白)》	1955~64頃	1面	菅原洸人
書画	菅原洸人 筆 《神戸風景 県庁附近》	1958	1面	菅原洸人
書画	菅原洸人 筆 《街》	1956頃	1面	菅原洸人
書画	菅原洸人 筆 《港 (赤)》	1955~64頃	1面	菅原洸人
書画	菅原洸人 筆 《果物売り》	1970年代中頃	1面	菅原洸人
書画	菅原洸人 筆 《モンマルトルの石段 (パリ)》	1970年代後半頃	1面	菅原洸人
書画	菅原洸人 筆 《河沿いの家 (シャルトル)》	1990	1面	菅原洸人
書画	菅原洸人 筆 《祈りの街 (ベネチア)》	2005	1面	菅原洸人
書画	菅原洸人 筆 《神戸製鋼浜側》		1枚	菅原洸人
書画	菅原洸人 筆 《国際マーケット》		1枚	菅原洸人
書画	菅原洸人 筆 《兵庫運河》		1枚	菅原洸人
書画	菅原洸人 筆 《神戸港》		1枚	菅原洸人
書画	菅原洸人 筆 《国際マーケット》		1枚	菅原洸人
書画	菅原洸人 筆 《兵庫港》		1枚	菅原洸人
書画	菅原洸人 筆 《神戸港》		1枚	菅原洸人
書画	菅原洸人 筆 《港風景》		1枚	菅原洸人
書画	菅原洸人 筆 《港風景》		1枚	菅原洸人
書画	菅原洸人 筆 《神戸港風景》		1枚	菅原洸人
書画	菅原洸人 筆 《神戸港風景》		1枚	菅原洸人

(2) 保管転換資料

分類	作者 名称	制作年	員数	転換元
書画	大橋基甫 筆 《塩屋風景》		1面	垂水区役所
書画	昇 外義 筆 《淡路遠望》	1988頃	1面	垂水区役所
書画	昇 外義 筆 《月あかり (飛来)》	1988	1面	垂水区役所

(3) 購入資料

分類	作者 名称	制作年	員数
書画	川西 英 筆 『兵庫百景』	1963	1件96枚

2. 指定文化財等一覧

指定区分	指定年月日	指定番号	資料名称	員数	時代
国宝	昭和45.5.25	考第34号	桜ヶ丘銅鐸・銅戈群	21口	弥生時代中期
重要文化財	昭和28.3.31	絵第1257号	泰西王侯騎馬図	4曲1隻	江戸時代
重要文化財	昭和32.2.19	絵第1390号	織田信長像 (古溪宗陳賛)	1幅	桃山時代 天正11年 (1583)
重要文化財	昭和43.4.25	絵第1625号	四都図・世界図	8曲1双	江戸時代初期
重要文化財 (附指定)	昭和45.6.17 (昭和56.6.5)	建第1771号	旧小寺家厩舎設計図他	68点	明治43年 (1910) ※旧小寺家厩舎の附属指定
重要文化財	平成7.6.15	絵第1938号	南蛮屏風 (狩野内膳筆)	6曲1双	桃山時代
重要文化財	平成9.6.30	絵第1957号	相州鎌倉七里ヶ浜図 (司馬江漢筆)	2曲1隻	寛政8年 (1796)
重要文化財	平成12.6.27	絵第1974号	聖フランシスコ・ザヴィエル像	1面	江戸時代初期
重要美術品	昭和9.9.1		西洋二武人図・師父二童子図	2面	江戸時代初期
重要美術品	昭和23.4.27		伝福岡県内経塚出土遺物	10点	平安時代 永久5年 (1117)
登録文化財	平成10.9.2	第28-0026号	神戸市立博物館 (旧横浜正金銀行神戸支店)	1棟	昭和10年 (1935)

3. 資料補修

[歴史・美術資料]

資料名	数量	備考
天竺輿地図	1幅	本紙補修 軸装
徳光院出土銅銭	285点	保存処理

[近代絵画]

資料名	制作年	数量	備考
伊川 寛 《裸婦》	1970年代頃	1面	額補修 (*文化交流課)
伊川 寛 《双裸婦》	1976頃	1面	額補修 (*文化交流課)
伊川 寛 《編む人》		1面	額補修
伊川 寛 《神戸港風景》		1面	額補修
伊川 寛 《八重垣姫》(素描)		1面	額補修
江田誠郎 《薩摩鶏白笹図》	1970年代頃	1面	額補修
江田誠郎 《和鶏》	1970年代頃	1面	額補修 (*文化交流課)
大森啓助 《ギタリスト》	1957	1面	額補修
大森啓助 《夏山》	1967	1面	額補修 (*一部、文化交流課)
菅原洸人 《港 (赤)》	1955~64頃	1面	額補修 (*文化交流課)
菅原洸人 《モンマルトルの石段》	1970年代後半	1面	額補修 (*文化交流課)
菅原洸人 《神戸製鋼浜側》(素描)		1枚	無酸ブックマウント仕立 (小全紙)
菅原洸人 《国際マーケット》(素描)		1枚	無酸ブックマウント仕立 (小全紙)
菅原洸人 《兵庫運河》(素描)		1枚	無酸ブックマウント仕立 (小全紙)
菅原洸人 《神戸港》(素描)		1枚	無酸ブックマウント仕立 (小全紙)
菅原洸人 《国際マーケット》(素描)		1枚	無酸ブックマウント仕立 (小全紙)
菅原洸人 《兵庫港》(素描)		1枚	無酸ブックマウント仕立 (小全紙)
菅原洸人 《神戸港》(素描)		1枚	無酸ブックマウント仕立 (小全紙)
菅原洸人 《港風景》(素描)		1枚	無酸ブックマウント仕立 (小全紙)
菅原洸人 《港風景》(素描)		1枚	無酸ブックマウント仕立 (小全紙)
菅原洸人 《神戸港風景》(素描)		1枚	無酸ブックマウント仕立 (小全紙)
菅原洸人 《神戸港風景》(素描)		1枚	無酸ブックマウント仕立 (小全紙)
関 拓司 《ヘルマン山の廃墟》	1966	1面	額補修 (*一部、文化交流課)
徳永卓磨 《神戸・黒い家》	1960	1面	額補修 (*一部、文化交流課)

資料名	制作年	数量	備考
徳永卓磨 《みどりの家》	1960年代前半	1面	額補修 (*一部、文化交流課)
別車博資 《箱根風景》(水彩)	1968頃	1面	額補修 (*一部、文化交流課)
別車博資 《大山の秋》(水彩)	1971	1面	額補修 (*一部、文化交流課)
前田吉彦 《勸学夜景図》	1884	1面	額補修
三木朋太郎 《ヴェトイユ風景A》	1928	1面	額補修
元川嘉津美 《山峡の春》	1952	1面	本体補修、額補修 (*文化交流課)
元川嘉津美 《石の宝殿》	1966~68	1面	本体補修、額補修 (*文化交流課)
元川嘉津美 《北野風景》(素描)	1959	1面	額補修
元川嘉津美 《風景》(素描)	1961	1面	額補修

[川西 英 木版画]

資料名	制作年	数量	備考
伊豆大島泉津	1915	1枚	無酸ブックマウント仕立 (半切)
観音像	1915~18	1枚	無酸ブックマウント仕立 (半切)
曲藝師2	1915~18	1枚	無酸ブックマウント仕立 (半切)
街 (試摺)	1915~18	1枚	無酸ブックマウント仕立 (半切)
“ハッカノツキ” 表紙 ロシア子供の絵「農夫」模写	1918	1枚	無酸ブックマウント仕立 (半切)
椿 (試摺)	1920	1枚	無酸ブックマウント仕立 (半切)
椿/十二ヶ月花札くづし/南蛮曲/カルメン	1920, 27, 28	1枚	無酸ブックマウント仕立 (半切)
銭湯図 (試摺)	1920	1枚	無酸ブックマウント仕立 (半切)
酉 (年賀葉書)	1921	1枚	無酸ブックマウント仕立 (半切)
曲馬 (『HANGA』1-4《軽業》)	1923	1枚	無酸ブックマウント仕立 (半切)
壺と林檎/静物	1923, 25	1枚	無酸ブックマウント仕立 (半切)
挿花 (茶と青)/挿花 (青と紫)	1923	1枚	無酸ブックマウント仕立 (半切)
曲馬 (チャリネ)	1924	1枚	無酸ブックマウント仕立 (半切)
挿花/静物	1924	1枚	無酸ブックマウント仕立 (半切)
青い鳥/小刷物	1924, 25	1枚	無酸ブックマウント仕立 (半切)
南蛮曲 (『HANGA』5-4)	1925	1枚	無酸ブックマウント仕立 (半切)
静物 (『HANGA』8-8)	1925	1枚	無酸ブックマウント仕立 (半切)
遊歩	1926	1枚	無酸ブックマウント仕立 (半切)
曲馬道具集	1927	1枚	無酸ブックマウント仕立 (半切)
風景 (*エッチング)	1928	1枚	無酸ブックマウント仕立 (半切)
曲馬小品 (後摺)	1928	1枚	無酸ブックマウント仕立 (半切)
手毬、手風琴、喇叭	1929	1枚	無酸ブックマウント仕立 (小全紙)
『曲藝集』表紙/扉/口絵/綱渡り/梯子のほり/曲取り/オットセイの芸当	1930	1枚	無酸ブックマウント仕立 (半切)
『曲藝集』輪ぬけ/自転車曲乗り/独楽まわし/軽業/逆立ち/足芸/綱芸/手品/裏紙	1930	1枚	無酸ブックマウント仕立 (半切)
玉ころ	1931	1枚	無酸ブックマウント仕立 (小全紙)
古道具屋	1931	1枚	無酸ブックマウント仕立 (小全紙)
(花)	1931	1枚	無酸ブックマウント仕立 (半切)
春潮	1932	1枚	無酸ブックマウント仕立 (半切)
射的屋の娘 (後摺)	1933	1枚	無酸ブックマウント仕立 (半切)
射的屋の娘 (後摺)	1933	1枚	無酸ブックマウント仕立 (半切)
室内 (中)	1933	1枚	無酸ブックマウント仕立 (半切)
部屋	1934	1枚	無酸ブックマウント仕立 (半切)
温室	1936	1枚	無酸ブックマウント仕立 (小全紙)
舞踏	1936	1枚	無酸ブックマウント仕立 (小全紙)
温室 (カレンダー) 三月	1937	1枚	無酸ブックマウント仕立 (半切)
新緑	1937	1枚	無酸ブックマウント仕立 (小全紙)
寒牡丹	1937	1枚	無酸ブックマウント仕立 (小全紙)
かがみ	1937	1枚	無酸ブックマウント仕立 (半切)
天の橋立 (後摺)	1939	1枚	無酸ブックマウント仕立 (半切)
山村 (太山寺村) (後摺)	1941	1枚	無酸ブックマウント仕立 (半切)
『港都情景』表紙ランチ	1941	1枚	無酸ブックマウント仕立 (小全紙)
相樂園 (小品) (後摺)	1941	1枚	無酸ブックマウント仕立 (半切)
梅/静物/城 (『ナショナル』目次装画) /カット三種	1942	1枚	無酸ブックマウント仕立 (半切)
入営の土人形/竹 (『ナショナル』目次装画) /カット三種	1942	1枚	無酸ブックマウント仕立 (半切)
海/貝 (『ナショナル』目次装画) /カット四種 /カット三種	1942	1枚	無酸ブックマウント仕立 (半切)
武器/動物 (『ナショナル』目次装画) /カット三種 /カット三種	1942	1枚	無酸ブックマウント仕立 (半切)
南洋彫刻/支那影絵人形 (『ナショナル』目次装画) /カット四種/カット三種	1942	1枚	無酸ブックマウント仕立 (半切)
松竹梅 (『ナショナル』目次装画) /カット三種 /紅葉/薔薇	1942	1枚	無酸ブックマウント仕立 (半切)
進水式/鍛工/騎兵/長江 (『ナショナル』扉装画) /カット種々	1943	1枚	無酸ブックマウント仕立 (半切)

資料名	制作年	数量	備考
水面／富士山／棕櫚（『ナショナル』扉装画） ／カット三種／梅	1943	1 枚	無酸ブックマウント仕立（半切）
冬／決戦寫眞ポスター展題箋／花六題題箋／小品薔薇 ／小品牡丹／鍛工	1943	1 枚	無酸ブックマウント仕立（半切）
冬	1943	1 枚	無酸ブックマウント仕立（半切）
ダリヤ	1943	1 枚	無酸ブックマウント仕立（半切）
防空／銃（『ナショナル』扉装画）／カット三種 ／カット七種／女郎花（小品）	1943	1 枚	無酸ブックマウント仕立（半切）
『従軍五年』（林田重五郎・著）表紙／裏表紙／扉	1943	1 枚	無酸ブックマウント仕立（半切）
街2（中国街、染物屋）	1944	1 枚	無酸ブックマウント仕立（小全紙）
雪山（小品）／時計塔（書窓花蔵書票）／静物小品 ／温室（川西英蔵書票）	1945	1 枚	無酸ブックマウント仕立（半切）
支那服と水仙	1945	1 枚	無酸ブックマウント仕立（小全紙）
向日葵室内／朝日新聞写真展入選／招待	1945	1 枚	無酸ブックマウント仕立（半切）
牡丹室内（画家の部屋）	1945	1 枚	無酸ブックマウント仕立（小全紙）
詩集『日本の花』挿画 薔薇／百合／罌粟／李 ／月見草／椿	1945	1 枚	無酸ブックマウント仕立（半切）
牡丹	1946	1 枚	無酸ブックマウント仕立（小全紙）
天の橋立／カット五種	1946	1 枚	無酸ブックマウント仕立（半切）
神戸の女（日本女性）	1946	1 枚	無酸ブックマウント仕立（半切）
蘭（後摺）	1946	1 枚	無酸ブックマウント仕立（半切）
舞子／身辺寸景／二十二年賀状／静物	1946	1 枚	無酸ブックマウント仕立（半切）
三菱造船所／蔵書票二種	1947	1 枚	無酸ブックマウント仕立（半切）
スキー	1948	1 枚	無酸ブックマウント仕立（小全紙）
噴水（後摺）／牡丹（後摺）	1948	1 枚	無酸ブックマウント仕立（半切）
クリスマス・カード 踊／日の出／橋立	1948	1 枚	無酸ブックマウント仕立（半切）
裸婦	1954	1 枚	無酸ブックマウント仕立（小全紙）
画室	1954	1 枚	無酸ブックマウント仕立（半切）
池（別府不老園）	1954	1 枚	無酸ブックマウント仕立（小全紙）
夏の宿（城崎三木屋）	1954	1 枚	無酸ブックマウント仕立（小全紙）
溪流（伊予面河溪）	1954	1 枚	無酸ブックマウント仕立（小全紙）
神戸（レーダー塔）	1954	1 枚	無酸ブックマウント仕立（半切）
雨の松島	1954	1 枚	無酸ブックマウント仕立（小全紙）
神戸港	1954	1 枚	無酸ブックマウント仕立（半切）
アイヌ	1954	1 枚	無酸ブックマウント仕立（半切）
神戸俯瞰	1954	1 枚	無酸ブックマウント仕立（半切）
播州志方高御倉山（稲岡工場）	1954	1 枚	無酸ブックマウント仕立（半切）
白孔雀	1955	1 枚	無酸ブックマウント仕立（小全紙）
龍安寺茶室	1955	1 枚	無酸ブックマウント仕立（小全紙）
湖畔朝陽（雄琴温泉）	1955	1 枚	無酸ブックマウント仕立（小全紙）
白孔雀とかきつばた	1955	1 枚	無酸ブックマウント仕立（半切）
熱海	1955	1 枚	無酸ブックマウント仕立（小全紙）
緑蔭（トラビスト修道院にて）	1955	1 枚	無酸ブックマウント仕立（小全紙）
雨後庭園（桂離宮）	1955	1 枚	無酸ブックマウント仕立（小全紙）
あやめの頃（桂離宮）	1955	1 枚	無酸ブックマウント仕立（小全紙）
明石公園（秋）	1955	1 枚	無酸ブックマウント仕立（半切）
オーケストラ／ジャズ	1955	1 枚	無酸ブックマウント仕立（半切）
日本舞踊／カルメン	1955	1 枚	無酸ブックマウント仕立（半切）
みなと	1956	1 枚	無酸ブックマウント仕立（半切）
庭の少女	1956	1 枚	無酸ブックマウント仕立（小全紙）
池畔（修法ヶ原）	1956	1 枚	無酸ブックマウント仕立（小全紙）
モデル	1956	1 枚	無酸ブックマウント仕立（小全紙）
書院	1956	1 枚	無酸ブックマウント仕立（半切）
画室（菊）	1956	1 枚	無酸ブックマウント仕立（半切）
メリケン波止場	1956	1 枚	無酸ブックマウント仕立（半切）
画室モデル	1956	1 枚	無酸ブックマウント仕立（小全紙）
太山寺	1956	1 枚	無酸ブックマウント仕立（半切）
アネモネ（横）	1956	1 枚	無酸ブックマウント仕立（小全紙）
アネモネ（縦）	1956	1 枚	無酸ブックマウント仕立（小全紙）
宇治	1956	1 枚	無酸ブックマウント仕立（小全紙）
都をどり	1956	1 枚	無酸ブックマウント仕立（半切）
石庭（龍安寺）	1956	1 枚	無酸ブックマウント仕立（小全紙）
水屋（桂離宮松琴亭）	1956	1 枚	無酸ブックマウント仕立（小全紙）
水屋（桂離宮松琴亭）（異色版）	1956	1 枚	無酸ブックマウント仕立（小全紙）
カルメン（後摺）05-27	1928	1 枚	無酸ブックマウント仕立（半切）
曲馬（二人乗）05-28	1928	1 枚	無酸ブックマウント仕立（半切）
曲馬（後摺）05-29	1930	1 枚	無酸ブックマウント仕立（半切）
曲馬 05-31	1931	1 枚	無酸ブックマウント仕立（半切）
ファウスト 05-32	1932	1 枚	無酸ブックマウント仕立（半切）
魔術小品（ダンテ）05-33	1934	1 枚	無酸ブックマウント仕立（半切）

4. 資料の特別利用

(1) 館外貸出

貸出先(会場)	展覧会名	会期	点数	資料名
社団法人神戸港振興協会(神戸海洋博物館)	神戸海洋博物館常設展示	18.4.1-19.3.31	1件 1点	ブロンズ製平清盛座像(西村公朝)
NHK事業局(静岡県立美術館)	大河ドラマ『功名が辻』特別展 山内一豊とその妻	18.4.15-5.28	1件 1点	豊臣秀吉像
日本書芸院(大阪国際会議場3階特設会場)	特別展観 先達十三人展	18.4.25-4.30	3件 3点	いまさらに 古事記・万葉四首 万葉のうた(以上安東聖空)
芦屋市教育委員会(芦屋市民センター3階展示場)	会下山遺跡発掘50周年記念事業特別展示	18.6.22-7.8	1件 29点	伯母野山遺跡出土資料(弥生土器7種、打製石鏃、大型蛤刃石斧、扁平片刃石斧、柱状片刃石斧、有溝石錘、L字状石杵、板状鉄斧)
豊岡市教育委員会(但馬国府・国分寺館)	銅鐸-美と謎を考える-	18.7.6-9.26	1件 2点	氣比銅鐸2号・4号(複製)
荒神谷博物館	荒神谷銅鐸のなかまたち	18.7.12-8.27	11件 11点	桜ヶ丘1号銅鐸 桜ヶ丘2号銅鐸 桜ヶ丘3号銅鐸 銅鐘(複製 中国・戦国時代) 朝鮮式銅鐸(複製 槐亭洞出土、入室里遺跡出土、別府遺跡出土) 鋳型(複製 安永田遺跡出土、赤穂ノ浦出土、名古屋山出土、今宿丁田出土)
MIHO MUSEUM	和ガラスの心	18.7.15-8.20	7件 20点	型吹き黄色唐草文ガラス四方向付 型吹き青色梅形ガラス向付 型吹き渦巻文ガラス鉢 藍色ねじり脚付ガラス杯 彩絵紫色花卉文瓢形ガラス瓶 切子藍被せ蓋付ガラス小壺 切子藍被せ栓付ガラス瓶
神戸市埋蔵文化財センター	神戸考古学 BEST50	18.7.22-9.3	13件 54点	桜ヶ丘10号銅鐸 桜ヶ丘13号銅鐸 桜ヶ丘1号銅鐸(複製) 桜ヶ丘6号銅鐸(複製) 桜ヶ丘1号銅戈 桜ヶ丘2号銅戈 青谷遺跡出土石戈 伯母野山遺跡出土L字状石杵 大歳山古墳出土石釧 大歳山古墳出土ガラス玉 大歳山古墳出土勾玉 大歳山古墳出土鏡 石峯寺経塚出土瓜蝶鳥刻文壺
福島県立美術館	ハギレの日本文化誌~時空をつなぐ布の力	18.9.9-10.15	5件 5点	亀甲に六綾星文縫合更紗下着 更紗縫合下着 紅毛方品代持渡反物切本帳 辰襦新渡り反物類切手本帳 更紗尺し掛物
長崎歴史文化博物館	風流のまつり 長崎くんち展	18.9.13-10.15	2件 2点	染付蘭字文江戸町皿 諏訪町年中行事図巻
仙台市博物館	大江戸動物図館-子・丑・寅・・・十二支から人魚・河童まで-	18.9.22-11.5	8件 8点	美人納涼図(司馬江漢) 駱駝図(窪田雪鷹) 犀図 黄初平(島田元旦) 絵本駱駝具誌(高力猿猴庵) 象(大和屋版) 駱駝 Kameel(大和屋版) 二十四孝童子鑑大舜(歌川国芳)
板橋区立美術館	江戸文化シリーズ22 お殿様の遊芸~楽しみながら描いてみむ~	18.9.23-10.22	3件 3点	山水図(柳沢伊信) 牡丹図(浅野重晟) 白鷺追兔図(戸田忠翰)
茨城県立歴史館	縄文のムラ 弥生の村	18.9.30-11.19	2件 2点	桜ヶ丘5号銅鐸 桜ヶ丘4号銅鐸(複製)
鳥取県立博物館	沖一峨	18.10.7-11.5	2件 2点	樵道図(沖一峨) 書画談叢之図
愛媛県美術館	魚のすがた展	18.10.12-11.26	1件 1点	相州鎌倉七里浜(司馬江漢)
神戸市立小磯記念美術館	西村元三朗回顧展	18.10.14-19.1.14	1件 1点	段をのぼる人(西村元三朗)
神戸市国際文化観光局(神戸市庁舎1号館2階市民ギャラリー)	神戸ゆかりの作品展~貝原六一おもしろ展~	18.10.18-10.31	2件 2点	荒野の勇者 カラスとドン・キホーテ(以上貝原六一)
大分市教育委員会(大分市歴史資料館)	ゾウがいた!象が来た?	18.10.20-11.19	13件 13点	来禽図巻(小原慶山) 渡来象之図 象志 象のみつき 大象の図(無題) 象(無題 奥村政信) Olijphant 象(無題) 象 阿蘭陀船持渡牝象 HOLLANDER 紅毛人乗象図 色絵象にインド風俗図壺 染付象に紅毛人文鉢

港区教育委員会（港区立郷土資料館）	UKIYO-E 名所と版元	18.10.20－ 18.12.3	4件 4点	楊弓場 ORRERY 屋耳列礼図解序文 屋耳列礼図解（以上司馬江漢）
徳島市立徳島城博物館	美術の中の三国志	18.10.21－ 11.26	19件 19点	英雄見立三国志（歌川国貞） 見立三国志（歌川国周） 通俗三国志之内 劉玄德北海解圍（歌川国芳） 中華歴代帝王図（鶴洲靈鷲） 桃園三傑図（洞楊谷） 関羽像 草廬三顧図（以上広渡湖秀） 諸葛孔明陣中図（小原慶山） 諸葛孔明読書図（河村若芝） 唐人睡夢図（磯野文齋） 関羽像（木下逸雲） 関羽像（Oota Tiwzoo） 桃園結義図 関羽像 太公望・張良・諸葛孔明図（以上渡辺家粉本） 関羽像（五月のぼり 安田田驥） 関羽像（范道生） 清俗紀聞 名数画譜
郡山市立美術館	ジャパニーズ・ポップー 秀吉からバンク・ロック までー	18.10.21－ 12.3	1件 1点	観能図屏風
岡山県立博物館	武士の美と心ー岡山のサ ムライたちー	18.10.27－ 18.11.26	1件 1点	源平合戦図屏風屋島合戦図
西宮市大谷記念美術館	風景を描くー戦後関西の 風景画ー	18.10.28－ 12.3	10件 10点	瀬戸内海朝陽 漁村路地（室津） 神戸明石町之図（以上川西英） 一ノ谷風景 神戸の街 須磨彩雲 神戸風景（県庁前）秋のいなみの（以上別車博資） 潮風（神戸市蔵 川端謹次）
熱田神宮宝物館	文様の美～華麗なる先人 たちの美意識～	19.1.1－ 1.30	1件 1点	桜ヶ丘1号銅鐸
ひょうご美術館連携事業実行委員会（福崎町エルデホール／三木市堀光美術館）	MUSEUMに行きたい！ 阪神・姫路美術館等合同 展覧会 ーかたちが「うごく」・ うごく「かたち」ー	19.1.12－ 1.31/ 19.2.4－ 3.4	3件 3点	風の中の鴉（1982 プロンズ） 道標・孔雀鳩（1989、1991 ペン）（以上柳原義達）
京都府京都文化博物館	近世都の工芸ー京の美意 識と匠の世界ー	19.2.24－ 3.31	2件 9点	蒔絵楼閣山水に芥河家屋形箱 異国人物図色絵丸型皿（尾形周平）
神戸市国際文化観光局（神戸ゆかりの美術館）	神戸ゆかりの芸術家たち ー神戸市所蔵作品よりー	19.3.23－ 6.24	41件 41点	勸学夜景図ー熊沢蕃山 中江藤樹に入門を請う図（前田吉彦） 富士に梅（金山平三） ダリヤ 宝塚温室 湖畔雪景 船室 露台 小春日和 みなと（以上川西英） カーニユ城址 雪山（以上林重義） ダンス 夏山（以上大森啓助） ヴェトイユ風景A（三木朋太郎） 道頓堀川 セーヌに釣る 箱根風景 大山の秋（以上別車博資） 和鶏 薩摩鶏図（和鶏図）（以上江田誠郎） 黄衣婦人像 カーニユの丘（以上田村孝之介） 山峡の春 碎石場風景 石の宝殿（以上元川嘉津美） 窓辺の花（伊藤継郎） 双裸婦 裸婦（以上伊川寛） 因幡風景（冬）（大垣泰治郎） 潮風（川端謹次） 鳩 裸婦立像 横たわる裸婦 道標・鴉（以上柳原義達） 港（赤） モンマルトルの石段（以上菅原洗人） 艶景（カーニユ）（角卓） アコーデオンを持つ老爺（鴨居玲） ヘルマン山の廢墟（関拓司） 神戸・黒い家（旧十五番館Ⅱ） みどりの家（旧ハッサム邸）（以上徳永卓磨）

(2) 特別利用

1. 館外貸出

年度	件数	貸出先	貸出点数
9	53	59	311
10	45	55	1,136
11	47	58	494
12	35	39	473
13	32	33	258

年度	件数	貸出先	貸出点数
14	36	42	234
15	45	51	305
16	38	41	170
17	28	30	196
18	27	28	249

2. 特別利用

		昭和57～平成7年度		8年度		9年度		10年度		
許可件数		※		479		486		525		
資料 内 訳		件数	点数	件数	点数	件数	点数	件数	点数	
	熟覧	459	3,737	33	182	41	304	44	254	
	模造	43	70	1	1	0	0	2	3	
	撮影	映画テレビ	381	1,577	13	31	14	45	10	70
		写真	523	3,439	30	155	23	110	30	229
	掲載許可	3,796	9,697	368	1,040	380	987	517	921	
	原版使用	2,806	8,629	229	807	276	831	288	814	
	紙焼付与	352	1,774	9	101	12	75	17	195	
	その他	351	1,429	56	147	52	226	42	151	
	合計	8,711	30,352	739	2,464	798	2,578	950	2,637	

		11年度		12年度		13年度		14年度		
許可件数		651		616		618		587		
資料 内 訳		件数	点数	件数	点数	件数	点数	件数	点数	
	熟覧	41	963	48	512	61	618	71	666	
	模造	2	2	3	8	2	2	2	4	
	撮影	映画テレビ	10	42	13	126	22	127	5	6
		写真	39	383	41	374	47	423	57	544
	掲載許可	470	1,205	475	1,028	481	1,065	469	1,102	
	原版使用	326	968	338	817	320	932	283	792	
	紙焼付与	14	45	17	48	10	76	15	95	
	その他	71	1,429	52	241	65	219	38	166	
	合計	973	5,037	987	3,154	1,008	3,462	940	3,375	

		15年度		16年度		17年度		18年度		
許可件数		640		616		694		544		
資料 内 訳		件数	点数	件数	点数	件数	点数	件数	点数	
	熟覧	57	635	50	335	52	466	42	404	
	模造	1	3	0	0	2	12	2	2	
	撮影	映画テレビ	11	22	2	2	8	47	4	8
		写真	54	740	48	334	42	394	44	394
	掲載許可	503	1,546	511	1,118	556	1,061	450	890	
	原版使用	331	999	308	837	196	717	240	545	
	紙焼付与	10	39	14	84	13	53	3	3	
	その他	58	432	49	153	60	101	48	110	
	合計	1,025	4,416	982	2,863	929	2,851	833	2,359	

※の件数は昭和60年度以降

入館者数

1. 経年

(単位：人)

区	分	平成6年 度まで	7	8	9	10	11	12	13	14	15	16	17	18
開館日数	全 体	3,467	64	284	280	290	292	287	285	186	297	295	291	286
	特別展	1,841	0	222	193	201	208	163	198	136	179	189	169	167
入館者数	常設展	383,100	13,483	9,858	9,729	13,052	12,104	14,941	11,924	5,027	17,873	15,546	26,053	22,671
	特別展	2,000,451	0	581,931	147,368	206,298	914,949	70,090	221,465	285,482	423,640	274,439	317,846	531,625
	普及事業	100,951	1,821	4,009	3,592	4,570	3,603	3,554	3,473	818	2,303	5,003	3,266	4,551
1日平均	計	2,484,502	15,304	595,798	160,689	223,920	930,656	88,585	236,862	291,327	443,816	294,988	347,165	558,847
	全 体	717	239	2,098	574	772	3,187	309	831	1,566	1,494	1,000	1,193	1,954
	特別展	1,087	0	2,621	764	1,026	4,399	430	1,119	2,099	2,367	1,452	1,881	3,183

2. 年齢・階層別

(単位：人)

区分	月	17年度まで	4月	5月	6月	7月	8月	9月	10月	11月	12月	1月	2月	3月	18年度計	
常設展	開館日数	6,318	24	26	26	25	27	18	27	26	21	20	23	23	286	
	うち特別展	3,699	14	25	0	0	0	2	27	26	21	17	22	13	167	
	一般	362,913	445	52	2,130	3,476	6,490	1,936	10	3	3	202	43	466	15,256	
	高大生	49,146	49	5	406	313	772	180	23	0	9	6	7	44	1,814	
	小中生	110,183	29	55	409	868	2,372	368	0	0	0	226	72	455	4,854	
	シルバード	10,448	18	7	167	234	204	73	0	0	0	6	0	38	747	
	小計	532,690	541	119	3,112	4,891	9,838	2,557	33	3	12	440	122	1,003	22,671	
	特別展	一般	4,575,549	23,545	98,163	0	0	0	4,887	86,904	91,798	76,151	56,178	4,573	28,581	470,780
		高大生	372,391	1,167	3,915	0	0	0	288	3,117	3,946	4,416	3,147	119	2,503	22,618
		小中生	373,452	1,311	2,352	0	0	0	215	3,603	4,470	3,293	3,117	497	4,431	23,289
		シルバード	122,567	1,424	5,072	0	0	0	121	2,094	2,114	1,891	1,338	357	527	14,938
		小計	5,443,959	27,447	109,502	0	0	0	5,511	95,718	102,328	85,751	63,780	5,546	36,042	531,625
普及事業		136,963	454	31	960	447	419	533	128	125	256	143	1,055	0	4,551	
合計	6,113,612	28,442	109,652	4,072	5,338	10,257	8,601	95,879	102,456	86,019	64,363	6,723	37,045	558,847		
入館者数/日	968	1,185	4,217	157	214	380	478	3,551	3,941	4,096	3,218	292	1,611	1,954		

3. 特別展

展覧会 名称	期 入館料(開催日数)	江戸の誘惑 4/15~5/28		オルセー美術館展 9/29~1/8		神戸の文化財Ⅱ 1/20~2/25		ミイラと古代エジプト展 3/17~6/17		計
		入館料	39	入館料	83	入館料	32	入館料	81	
有	個人	1,300	57,307	1,500	79,599	600	1,705	1,400	91,558	230,169
	団体	1,000	20,919	1,200	34,840	450	244	1,100	37,933	93,936
	前売	1,100	1,883	1,300	79,673			1,200	8,248	89,804
	計		80,109		194,112		1,949		137,739	413,909
料	個人	900	3,454	1,100	7,099	400	183	1,000	9,286	20,022
	団体	700	1,215	800	2,257	300	7	800	4,910	8,389
	前売	800	119	900	5,197			850	549	5,865
	計		4,788		14,553		190		14,745	34,276
小 中 生	個人	500	846	600	3,661	250	82	600	10,801	15,390
	団体	350	244	350	1,772	150	137	400	4,831	6,984
	前売	400	17	450	1,847			450	1,092	2,956
	計		1,107		7,280		219		16,724	25,330
シルバ ー	個人	650	6,496	750	7,377	300	538	750	4,189	18,600
	計		92,500		223,322		2,896		173,397	492,115
ミ ュ ー ジ ア ム ・ カ ー ド			2,147		3,134		436		2,820	8,537
免 除 ・ 無 料			42,302		124,705		4,141		51,806	222,954
合 計			136,949		351,161		7,473		228,023	723,606

入館者数 / 日	3,512	4,231	234	2,815	3,079
----------	-------	-------	-----	-------	-------

予 算

(単位 千円)

年 度 項 目	10	11	12	13	14	15	16	17	18
資 料 購 入 費	10,000	9,000	9,000	15,000	6,300	6,000	4,200	0	2,345
資 料 整 理 費 等	18,303	18,719	17,027	17,027	17,027	12,352	9,763	8,220	7,550
特 別 展 等 開 催 費	89,313	165,106	81,228	65,314	123,194	22,711	281,919	113,994	344,395
普 及 事 業 費	21,722	20,889	22,556	19,600	18,189	15,329	11,387	7,850	7,665
光 熱 水 費	28,447	28,447	27,737	27,737	27,737	27,737	27,737	23,577	23,208
施 設 管 理 費 等	88,605	89,585	89,585	86,510	83,147	70,268	65,026	61,929	61,600
事 務 費 等	13,805	13,169	12,238	11,954	11,955	9,105	19,842	19,989	17,678
合 計	270,195	344,915	259,371	243,142	287,549	163,502	419,874	235,559	462,096

博物館協議会

平成18年度

会 長

神 木 哲 男 神戸大学名誉教授 (学識経験)

副会長

百 橋 明 穂 神戸大学文学部教授 (学識経験)

委 員

熊 丸 幹 子 神戸市立小学校教育研究会社会科副部長 (桜が丘小学校校長) (学校教育)

三 田 耕 一 郎 神戸市立中学校教育研究会社会科部長 (本多聞中学校校長) ()

中 山 良 一 神戸市立高等学校教育研究会地歴科部会長 (摩耶兵庫高等学校校長) ()

今 田 学 志 神戸市 PTA 協議会家庭教育専門委員長 (社会教育)

原 仁 美 神戸市婦人団体協議会会長 ()

安 田 恵 子 特定非営利活動法人こうべユースネット理事 ()

渡 辺 智 教 神戸労働者福祉協議会会長 ()

内 田 俊 秀 京都造形芸術大学芸術学部教授 (学識経験)

奥 平 俊 六 大阪大学大学院教授 ()

河 上 繁 樹 関西学院大学文学部教授 ()

川 越 俊 一 独立行政法人文化財研究所 奈良文化財研究所都城発掘調査部長 ()

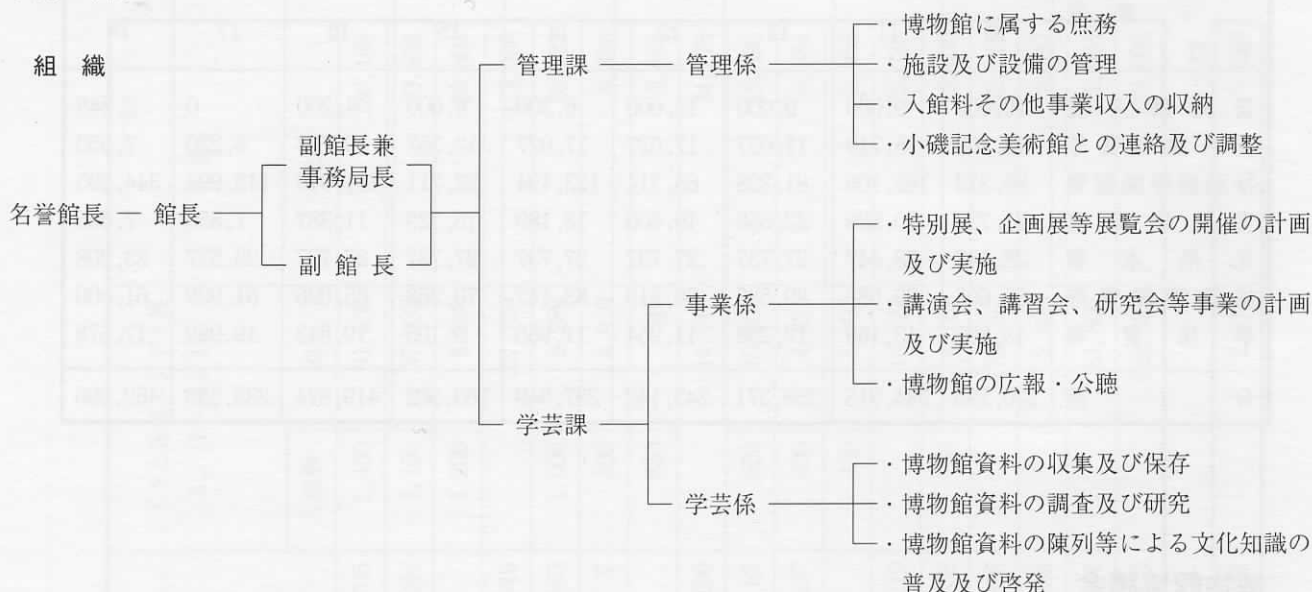
瀬 口 郁 子 神戸大学留学生センター教授 ()

田 端 泰 子 京都橘女子大学学長 ()

組織・職員

平成18年度

組織



職員

名誉館長 笹山 幸俊
館長 西川 和機
副館長兼事務局長 黒谷 剛
副館長 横山 郁助

管理課

管理課長 大谷 敏男
管理係長 山中 浩史
事務職員 福田 信安
〃 木下 広昭

学芸課

学芸課長 中村 善則
主幹 岡 泰正

事業係長 菅本 宏明
主査 三好 唯義
指導主事 紀洲谷 浩市
学芸員 國木田 明子
〃 松林 宏典
〃 金井 紀子
〃 小野田 一幸
〃 高久 智広
学芸係長 問屋 真一
指導主事 井上 健剛
学芸員 口野 博史
〃 田井 玲子
〃 勝盛 典子
〃 塚原 晃一
〃 川野 憲一

[平成19年3月31日現在]

職員の移動

18. 3.31 小林 和夫 (副館長兼事務局長) 退職	18. 4. 1 黒谷 剛 (副館長兼事務局長) 灘区より転入
18. 4. 1 成澤 勝嗣 (学芸課主査) 転出	18. 4. 1 菅本 宏明 (事業係長) (財)体育協会より転入
18. 4. 1 近藤 達志 (指導主事) 転出	18. 4. 1 三好 唯義 (学芸課主査) 小磯記念美術館より転入
18. 4.21 池田 毅 (学芸課) 転出	18. 4. 1 井上 健剛 (指導主事) 井吹台中学校より転入
18. 4.30 石山 靖男 (副館長) 退任	18. 5. 1 横山 郁助 (副館長) 就任

組織・役員

平成18年度

理事長



常務理事

副理事長

監事

編集委員会

発行委員会

編集委員

発行委員

編集委員

発行委員

編集委員

発行委員

編集委員

発行委員

編集委員

発行委員

編集委員

発行委員

編集委員

発行委員

編集委員

発行委員

編集委員

発行委員

編集委員

発行委員

編集委員

発行委員

編集委員

発行委員

神戸市立博物館年報 No.23

—平成18年度—

発行年月日 平成20年3月31日

編集・発行 神戸市立博物館

〒650-0034 神戸市中央区京町24番地

TEL (078)391-0035

印刷 有限会社 岸本出版印刷

〒652-0806 神戸市兵庫区西柳原町3番29号

神戸市広報印刷物登録 平成19年度第222号
(広報印刷物規格A-1類)